

Ford Focus 1.5 EcoBoost Titanium X S/S, 5 ajtó, 6 fokozatú manuális / kézi váltó 134 kW



Évjárat
2017. 11.

Teljesítmény
134 kW (180LE)

Kilométeróra állás
80 534 km

Üzemanyag
Benzin

Sebességváltó
Manuális / kézi



- 360 pontos állapotfelmérésen átesett jármű
- JóAutók.hu független műszaki szakértője által átvizsgálva
- Minden említésre méltó eltérés képpel és szöveggel dokumentálva
- Akár 3 év garanciával

Jármű azonosító adatai

Alvázsám: **WF06XXGCC6HD29672**

Első forgalomba helyezés: **2017. 11.**

Szín: **Sötétkék**

Gyártási év: **2017. 11.**

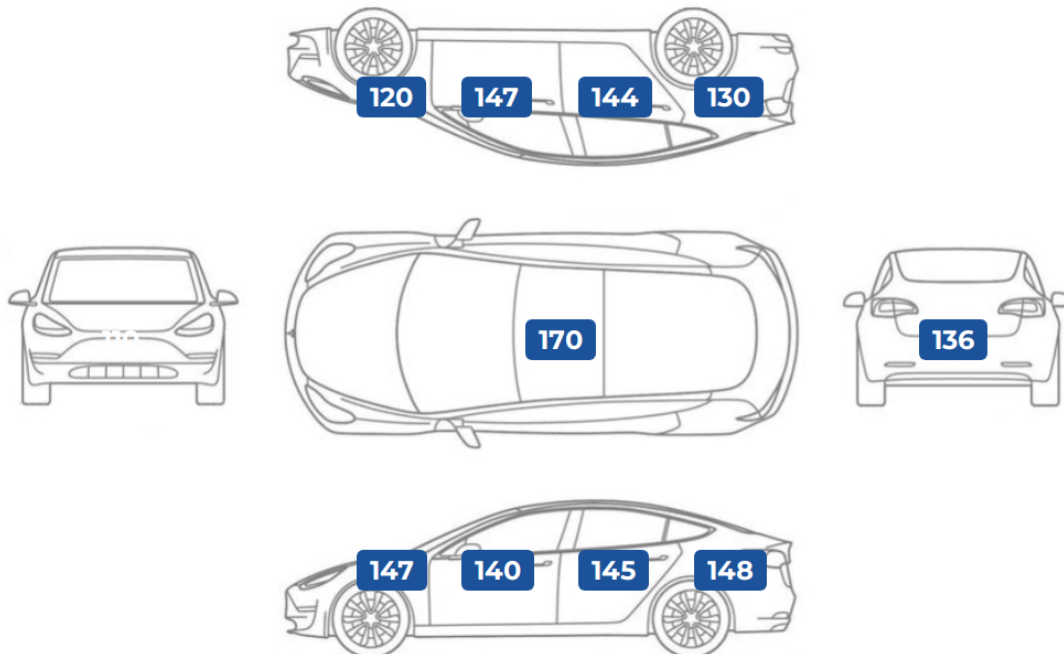
Műszaki érvényes: **2025. 04.**

Gyári kulcsok: **2 db**

MÉRÉSI EREDMÉNYEK

Karosszéria festékvastagság (mikrométerben)

Szakvélemény: A gépjármű karosszériáján külső beavatkozás / újrafényezés nyomai nem láthatók. A műanyag karosszéria elemeken a hézagok megfelelők (gyáriak vagy szakszerűen javítottak). Nem található fóliázás az autón. A mérési eredmények értelmezéséhez fontos tudni, hogy 150 mikronig a festékvastagság általában eredeti fényezésre utal, de bizonyos típusoknál a magasabb, de egységes értékek is ebbe a kategóriába tartoznak.



Gumiabroncsok - téli garnitúra

	Gyártó	Profilmélység	DOT szám
bal első	Vredestein	5 mm	0923
jobb első	Vredestein	5 mm	0923
bal hátsó	Vredestein	6 mm	0923
jobb hátsó	Vredestein	6 mm	0923

Gumiabroncsok - nyári garnitúra

	Gyártó	Profilmélység	DOT szám
bal első	-	- mm	-
jobb első	-	- mm	-
bal hátsó	-	- mm	-
jobb hátsó	-	- mm	-

Szakvélemény: A gumiabroncsok megfelelő állapotban vannak.

360 PONTOS ÁTVIZSGÁLÁS EREDMÉNYE

Biztonságot befolyásoló alkatrészek állapota

megjegyzések

Utascella és gyűrődő zónák:	Szerkezeti sérülésre utaló nyomok nem láthatóak.. A, B, C oszlopok nem voltak fényezve. A nyúlványokon javításra utaló nyomok nem észlelhetőek. A kerékjáratí ívnél a szigetelés és a patentolás gyári. A csomagtartó alatti fenéklemezen javításra utaló nyomok nem találhatóak.	5
Futómű:	Az elvárásoknak megfelelő állapotban van.. A próba út során az autó nem húzott egyik irányba sem. A lengéscsillapítók függőleges terhelésre megfelelően reagálnak.	
Kormánymű:	Az elvárásoknak megfelelő állapotban van.. Próbaút során szervó szivattyú hangot nem észleltem.	
Fékkrendszer:	Futásának megfelelő állapotban van.. A fékpedál nyomásra megfelelő keménységű. A fékolaj szintje megfelelő. A próbaút során a fékerőt megfelelőnek éreztem.	3
Gumiabroncsok:	Futásához képest jó állapotban van.. A gumi mintázata a 4 keréken egyforma.	2

Általános műszaki alkatrészek állapota

megjegyzések

Motor:	Az elvárásoknak megfelelő állapotban van.. A motorolaj szintje megfelelő. A hűtőkör megfelelően működik, vízszivárgást nem észleltünk. A kipufogó füstnek rendellenes színe, szaga nincs. A próbakör alatt a motorteljesítmény megfelelő volt.	8
Hajtás:	Futásának megfelelő állapotban van.. A váltó kulissza nem szorul. A kuplungpedál megfelelő keménységű és megfelelő helyen fog. A féltengely gumiharangok szárazak.	
Elektromos berendezések:	A piaci átlagnak megfelelő állapotban van.. Az audió rendszer megfelelően funkcionál. Az elektromos ablakok megfelelően működnek. A klíma hatásfoka megfelelő. Műszeralfények megfelelően működnek.	11
Világítás:	Futásához képest jó állapotban van.. A lámpatestek megfelelően világítanak.	
Szélvédők, üvegek:	Korának megfelelő állapotban van.. Az első szélvédő nem volt cserélve. Az első szélvédő gyári. Az oldalsó üvegek gyáriak. A hátsó szélvédő gyári.	
Hibakód kiolvasás:	A hibakód kiolvasás az elvárt eredményeket hozta.. Az autó beindítását követően kontrollámpa a műszerfalon nem világít.	

Eszztétikai állapot

megjegyzések

Külső karosszéria elemek:	Az elvárásoknak megfelelő állapotban van.. A festékmérés során eltérő értékeket nem találtam. A látható karcok polírozással korigálhatóak. A karosszéria elemek közötti hézagok megfelelőek. Műanyag lökhárítókon szemrevételezés alapján javításra utaló nyom nem látható. Az autó karosszéria elemein javítások nyomai nem láthatók.	1 - 10
Kárpitozás és belső burkolatok:	A piaci átlagnak megfelelő állapotban van.. Az autó utastere újszerű, kopás mentes, újautó illat érezhető. Műszerfal újszerű állapotú. Tetőkárpit újszerű. A kormánykerék gyári állapotú.	9
Felnik:	Az elvárásoknak megfelelő állapotban van.. Könnyűfém felni gyári. Könnyűfém felnin patkázás nyomai nem láthatóak.	

Tartozékok és extrák

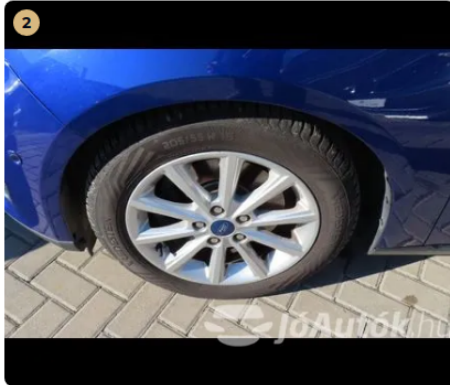
megjegyzések

Kötelező tartozékok:	Az elvárásoknak megfelelő állapotban van.. A kötelező tartozékok állapota normál.	
Extra tartozékok és felszereltségek:	Az elvárásoknak megfelelő mennyiségben találhatóak.. Az autóban kategóriájához képest különleges extra felszereltség nem található.	

MEGJEGYZÉSEK



- ✓ Külső karosszéria elemek**
A karosszéria elemek közötti hézagok megfelelőek.



- ✓ Gumiabroncsok**
A gumiabroncsok odalfala nem repedezett.



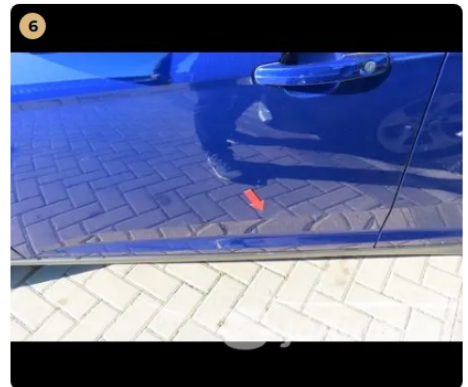
- ✓ Fékrendszer**
A féktárcsa megfelelő állapotban van.



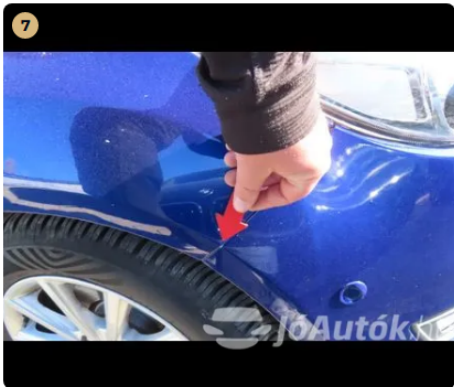
- ! Külső karosszéria elemek**
Az autó használatából eredő apró kavicsfelverődések, hajsza karcok láthatóak. Első vészháritón apró kavicsfelverődések vannak.



- ✓ Utascella és gyűrődő zónák**
A küszöbökön javításra utaló nyomok nem észlelhetők.



- ! Külső karosszéria elemek**
Bal első ajtón apró horpadás van.



- ! Külső karosszéria elemek**
Első vészháritó enyhén eláll.



- ✓ Motor**
A kipufogórendszer és a dobok állapota megfelelő.



- ✓ Kárpitozás és belső burkolatok**
Csomagtartó normál állapotú.



- ! Külső karosszéria elemek**
Az autó használatából eredő apró kavicsfelverődések, hajsza karcok láthatóak. Jobb hátsó sárvédőn enyhe karc.



- ✓ Elektromos berendezések**
Műszerfalények megfelelően működnek.

ÁLLAPOTFELMÉRÉS ÖSSZEFOGLALÁSA

Ford Focus 1.5 EcoBoost Titanium X S/S, 5 ajtó, 6 fokozatú manuális / kézi váltó 134 kW



Évjárat
2017. 11.

Teljesítmény
134 kW (180LE)

Kilométeróra állás
80 534 km

Üzemanyag
Benzin

Sebességváltó
Manuális / kézi



AKI AZ ÁLLAPOTFELMÉRÉST ELVÉGEZTE:

Debreczenski József (Műszaki szakértő, Állapotfelmérés.hu)

SAKMAI PROFIL:

Szakmában eltöltött idő: **13 év**
Evente átlagosan felmért autók száma:

800 db

Felmért autók átlagos árfekvése:

9,9M Ft

“MEGVÉTELRE AJÁNLOTT.”

Biztonságot befolyásoló alkatrészek állapota: A piaci átlagnak megfelelő állapot.

Esztétikai állapot: Az autó korához és futásához képest kiemelkedő állapot.

Általános műszaki alkatrészek állapota: Az autó korához és futásához képest kiemelkedő állapot.

Tartozékok és extrák: A piaci átlagnak megfelelő szint.

Ha a vásárlási döntésünkben az esztétikai állapot kiemelt szerepet játszik, ez az autó egy kiemelkedően jó választás, mert a hasonló korú és futású autókhoz viszonyítva átlagon felüli esztétikai állapotban van. A biztonságot meghatározó alkatrészek kapcsán nem találtunk említésre méltó kivétlnivalót az autó a közúton történő üzemszerű használatra alkalmas. Mivel az autó általános műszaki állapota a piacon található hasonló autókhoz képest megfelelő, új tulajdonosát vélhetően megfelelően ki fogja szolgálni akár hosszú távon is. Mivel a kötelező és extra tartozékok, illetve felszereltségek szempontjából az autó közepes szintet képvisel az üzemeltetés és a későbbi újraértékesítés szempontjából is megfelelő vételnek számít. Az autó összességében nagyon korrekt állapotban van.

ÉRTÉKELÉSI IRÁNYELVEINK

Állapotfelmérésünk célja a majdani tulajdonos vásárlási döntésének támogatása, így az átvizsgálás során kifejezetten a **magánszemély vásárlók számára legfontosabb kérdéseket választottuk meg:**

“Biztonságosan használható-e az autó?”: megvizsgáltuk a mindennapi biztonságos használat szempontjából legfontosabb területeket, és olyan hibákat kerestünk, melyek az autó biztonságos napi használatát befolyásolhatják.

“Van-e kötelezően javítandó műszaki hibája?”: más szóval “lesz-e kötelező kiadás a vételáron felül”. Ennek keretében átvizsgáltuk az általános műszaki alkatrészeket, és olyan hibákat kerestünk, melyek javítása kötelező (lesz) az autó üzembiztos napi használatához.

“Milyen az esztétikai állapota?”: olyan, kora és futásteljesítménye alapján nem szokványos esztétikai hibákat kerestünk, ami más, hasonló korú-futású autónál nincsen. Egy horzsolás a lökhárítón minden esetben esztétikai hiba, de egy apró kavicsfelverődés a motorháztetőn használt autóknál szokványos jelenség.

“Várható-e további járulékos kiadás / spórolás az üzemeltetés során?”: kell-e pótolni valamilyen tartozékot (pl. defektjavító), vagy spórolunk-e valamilyen meglévővel (pl. vonóhorog). Segíti-e a majdani tovább értékesítést valamilyen különleges extra, vagy van-e számlával igazolt cserélt alkatrész, esetleg friss műszaki.

Ezek alapján soroljuk be az autót „megvételre feltételesen ajánlott”, „megvételre ajánlott”, „megvételre kiemelten ajánlott”, illetve „megvételre minden szempontból ajánlott” kategóriákba.

FELELŐSSÉGVÁLLALÁSI NYILATKOZATOK

Az állapotfelmérés a Net Mobilitás Zrt. (Adószám: 25575251-2-41, Székhely: 1055 Budapest, Honvéd utca 20.) megbízásából készült 2024. 11. 05. napján.

A gépjármű motorját, kormányművét, futóművét, fékberendezését megbontás nélküli vizsgálatnak vetettük alá. A gépkocsi olyan esetleges hibái, melyeket csak megbontással lehet megállapítani, jelen állapotfelmérés keretében nem kerültek feltárára.

A rétegvastagság mérő OMSZ által nincs hitelesítve, a mérési eredmények más típusú mérők eredményeitől eltérhetnek. A rétegvastagság mérés tájékoztató jellegű, gyári értékek esetén sem garantálja a karosszéria sérülésmentességét.

Az autók próbaköre minden esetben lakott területen belül, limitált sebességen történik, ezért a magasabb sebességi tartományokban történő terhelés alatti használatot, illetve az autópályán történő nagy sebességű viselkedést jelen állapotfelmérés keretében nem tudtuk ellenőrizni.

A gépjármű megtekintett és kipróbált állapota tükrében az állapotlap tartalmát és megállapításait tudomásul vesszük.

Net Mobilitás Zrt.
1055 Budapest, Honvéd utca 20.
Adószám: 25575251-2-41
Cégjegyzékszám: 01-10-140173

Kelt:

Állapotfelmérő aláírása

Eladó / megrendelő aláírása

Vevő aláírása

MELLÉKLET: MIT ÉS HOGYAN VIZSGÁLTUNK

I. BIZTONSÁGOT BEFOLYÁSOLÓ ALKATRÉSZEK

1. Utascella és gyűrődő zónák

A festékvastagság mérést minden karosszéria elemen több ponton (nem csak a közepén!) elvégeztük a korábbi balesetek nyomai után kutatva, a szélekre különösen koncentrálna

Különös figyelmet fordítottunk a karosszéria elemek azon helyeire, amelyek az esetleges javítási folyamat során nehezen elérhetők a javítók számára

A motortér irányából ellenőriztük a nyúlványokat, doblemez belső oldalát, motortartó bakok állapotát (amennyiben láthatók) Első kerékjáratnál doblemeznél ellenőriztük a szigetelés esetleges hibáit, hiányát, patentok meglétét, vagy esetleges pótlásukat lemezcsavarral

Első kerék mellett az autó alá nézve előre felé vizsgáltuk a motorburkolat állapotát (megvan-e, nem sérült-e), illetve hátrafelé haladva a padlólemez, szigetelések, küszöbök állapotát

Hátsó doblemezt a csomagtér felől ellenőriztük, a fenéklemezt pedig a pótkerék takaró megemelésével

2. Futómű

Motortér irányából vizsgáltuk a féltengely, a belső gumiharangok és a lökésátló állapotát

Kitekert kormányzott kerekek mellett a kerékjáratnál dob irányából ellenőriztük a gömbfej, a trapéz, a féltengely külső gumiharangok állapotát

A lökésátlókra külön figyelmet fordítottunk, mert ott különösen lényeges, hogy folyik-e az olaj, nem törött-e a rugó

Elvégeztük a lökésátlók fizikai tesztelését a karosszéria függőleges terhelésével

Hátsó futómű esetében a gátlók és a rugók állapotát a nem kormányzott kerekeken is vizsgáltuk

A futóműnél az esetleges kotyogást a próbaút során a megfelelő kormányozdulatok és útviszonyok kihasználásával ellenőriztük (a hallható hangokat meg kell tudni különböztetni a kormánymű esetleges hanghatásaitól)

3. Kormánymű

A motortér felől a kormánymű központi részét ellenőriztük: olajszivárgást, kopásnyomokat kerestünk

Kitekert kormányzott kerék esetén a kerékjáratnál dob irányából ellenőriztük az összekötő rudakat, kopás, sérülés után kutattunk

A kormányműnél az esetleges kotyogást a próbaút során a megfelelő kormányozdulatok és útviszonyok kihasználásával ellenőriztük (a hallható hangokat meg kell tudni különböztetni a futómű (gömbfej) esetleges hanghatásaitól)

4. Fékrendszer

Kitekert kormányzott kerekek mellett ellenőriztük a fékcsövek, fékkábelek, féknyereg állapotát, illetve a féktárcsabelső oldalát Féktárcsa esetében a felületi korrózió általában csak a használat hiányát jelzi, de a vállas, illetve barázdált féktárcsa tényleges rendellenesség

Féktárcsák külső oldalának állapotát alufelni esetén szemrevételezéssel ellenőriztük

Lemezfelni esetén zseblámpa + toll / csavarhúzó segítségével kerestük az esetleges vállakat, barázdákat

Fékbetétek állapotát elől-hátul ellenőriztük

Fékfolyadék állapotát álló helyzetben szemrevételezéssel ellenőriztük (megfelelően világos, áttetsző, finomolajszerű, nem tapasztalható elviesedés)

Próbakör előtt álló helyzetben teszteltük a fékpedál reakcióit (kemény, vagy lassan besüllyedő) próbakör alatt pedig a fékrendszer működését és hatásfokát

5. Gumiabroncsok

A gumiabroncsok esetében a szerkezet korát ellenőriztük legelőször (DOT szám)

Ezután ellenőriztük a futófelület állapotát, és tételesen megmértük a barázdák mélységét

Végül látható sérüléseket, külsérelmi nyomokat kerestünk az összes gumiabroncon

II. ÁLTALÁNOS MŰSZAKI ALKATRÉSZEK ÁLLAPOTA

6. Motor

Ellenőriztük az összes folyadékot (olaj, kiegyenlítő tartály, hűtőfolyadék), megvizsgáltuk, hogy megvan-e a megfelelő szint, viszkozitás, minőség

Megvizsgáltuk, van-e szemmel látható vízszivárgás a vízpumpánál, vezérlésnél, kiegyenlítő tartálynál, termosztátnál, vízcsőveknél

Van-e olajszivárgás bárhol a motortérben, láthatóak-e korábbi olajfolyás nyomok, illetve az alsó motorvédő burkolaton látható-e megállt olajsár

Ellenőriztük, hogy indítás után az olaj „felkapása” rendben megtörténik-e, szelepek kepelnek-e, vagy gyorsan beolajozódnak

Üzemmeleg állapotban megfelelő-e a hűtőkör tömítettsége, működik-e a termosztát, bekapcsol-e rendben a hűtőventilátor (dízel esetén hideg időben ezt menet közben vizsgáltuk)

Üzemmeleg állapotban nem nyomja-e vissza a nyomás a kiegyenlítő tartályba a vizet, vagy nem tűnik-e el a víz a kiegyenlítő tartályból

Próbakör alatt a motorteljesítmény megfelelő-e

7. Hajtás

Az autó alá fekvén ellenőriztük a kipufogórendszer, a dob / dobok állapotát

Vizsgáltuk az esetleges 4X4-es meghajtás állapotát (kardántengely általában nincs burkolva, csak a tartóelemek által)

Esetleges olajfolyásokat, szivárgásokat, illetve régebbi olajfolyás nyomokat kerestünk

Próbakör előtt a kuplungot álló helyzetben teszteltük, majd szintén álló helyzetben minden fokozatot leváltottunk

Próbakör alatt teszteltük a kuplung fogáspontját (alacsonyan vagy magasan fog-e), illetve általános működését

(akadálymentesen fog-e, dadog-e, ugrik-e, zörög-e)

8. Elektromos berendezések

Önindító és akkumulátor állapotát az autó beindításánál vizsgáltuk (megfelelően hajtja-e meg az önindítót az akksi, önindító könnyen indítja-e a motort)

A beltéri elektromos berendezések működését és vezérlését, illetve a klíma esetében annak hatásfokát tételesen ellenőriztük. Kiemelten ügyeltünk az elektromos ablakok, tükör, ülésfűtés, kormányfűtés, beltér világítások állapotára, és az első / hátsó ablaktörlők működésére.

A gyakori hibapontokat külön lista alapján ellenőriztük: kormányvezérlők, elektromos napfénytető, műszerfalfények, gombvilágítások.

A médiát és a navigációt külön körbenellenőriztük, kiemelt figyelmet fordítva arra, hogy az ezt használó márkáknál megvan-e a térképkártya a kesztyűtartóban található tartóban.

Amennyiben az autó rendelkezett vele, elvégeztük az elektromos csomagterajtó-nyitó ellenőrzését.

9. Világítás

Világító és fényjelző testek mindegyikét ellenőriztük: fényszórók, irányjelzők, hátsólámpák, ködfényszórók, rendszámvilágító lámpák.

Általános állapotukat álló helyzetben, gyújtás nélkül vizsgáltuk, és a következő elváltozásokat kerestük: karcosak-e, repedtek-e, horzsoltak-e, kavicssérültek-e, mattultak-e.

A világító és fényjelző testek működésének, hatásfokának, vezérlésének ellenőrzését beindított állapotban végeztük.

10. Szélvédők, üvegek

Első szélvédő állapotát aprólékosan ellenőriztük az alábbi elváltozásokra koncentrálván: aprókavicsos-e, kavicsos-e, karcos-e, repedt-e (utóbbi azonnal javítandó).

Ellenőriztük, hogy az eltérés látótérben van-e (azonnal javítandó).

Ha látótéren kívül van, annak javítása nem kötelező, de megfontolandó a későbbi problémák elkerülése érdekében (egy kavics felverődés a javítás hiányában tovább repedhet a látótérbe).

Oldalsó üvegeken és hátsó szélvédőn leginkább karcokat kerestünk, a kavicsfelverődés és repedés itt nem jellemző.

11. Hibakód kiolvasás

A próbaút után rákötöttük az autóra a hibakódkiolvasót.

A hibakódkiolvasó gombnyomásra megmutatta, van-e tárolt (azaz nem ideiglenes) hibakód az autó szoftverében (ilyen lehet a részecskeszűrő, injektor, katalizátor, stb. hibájára utaló hibakód).

A tárolt hibakódok kitörlésére nincs lehetőség, az ideiglenes hibakódokat, ha voltak (lemerült akkumulátor, kiégettizzó), nem töröltük ki.

Megjegyzés: minden műszaki szakértőnk olyan célberendezéssel dolgozik, ami nem képes semmit „felülírni” az autószoftverében.

III. ESZTÉTIKAI ÁLLAPOT

12. Külső karosszéria elemek

Sárvédők, ajtók, tetők, küszöbök, lökhárítók átvizsgálása az autó jobb első sarkától az első lökhárító bal sarka felé elindulva, óramutató járásával ellentétesen, a tetővel bezárólag.

Minden karosszériaelemen a fényezés állapotát, karcokat, horpadásokat, horzsolásokat ellenőriztük.

A lökhárítók műanyag felületén lévő esztétikai sérülések javítása a tulajdonos döntése, további problémát önmagukban nem okoznak.

Megjegyzés: a fém alkatrészek fényezésén „fémig áthatolt” esztétikai sérülések javítása a későbbi korrodálódás elkerülése érdekében javasolt. Egyszerű kavicsfelverődések javítása újrafényezés helyett festék boltban kapható ecsetelővel javasolt.

13. Kárpitozás és burkolatok

Aprólékosan ellenőriztük az utastérben található üléskárpitokat, ajtókárpitokat, tető- és könyöklőkárpitokat, a műszerfal, az ajtók és a középkonzol nem kárpitos burkolatát.

Szakadásokat, kopásokat, karcokat és szennyeződéseket kerestünk.

Ellenőriztük a motortér és a csomagtartó burkolatait.

Csomagtartó esetében külön teszteltük a rekeszeket, fedeleket (nyithatók-e, zárhatók-e).

Motorburkolat esetén különös figyelmet fordítottunk az esetleges korábbi rágcsáló károk nyomaira.

14. Felnik

Az átvizsgálás során aprólékosan ellenőriztük az autó felnijeinek szerkezeti és felületi állapotát.

Külön figyelmet fordítottunk arra, hogy az esetleges sérülések pusztán esztétikai jellegűek, vagy deformálódás is tapasztalható-e az alkatrészeken.

A felni apróbb felületi sérülései minden használt autó „kötelező elemei”, ám a sérülések száma és mérete alapján műszaki szakértőink egyértelműen behatárolják, hogy az adott alkatrész átlag alatti, átlagos, átlag feletti, vagy kiemelkedő állapotú.

IV. TARTOZÉKOK ÉS EXTRÁK

15. Kötelező tartozékok

Az állapotfelmérés során tételesen ellenőriztük a kötelező tartozékok listáját, hiszen ezek pótlása néhány esetben még a vételárhoz mérten is jelentős összeg lehet.

Ilyenek a pótkerék, a javítókészlet (kompresszor, javítóanyag), gyári kulcsok, kulcsnélküli / nyomógombos indítókulcsnál a szervizkulcs megléte, töltőkábel, elakadásjelző, egészségügyi doboz.

Minden tartozék kapcsán ellenőriztük azok állapotát is a meglétük mellett (kulcsfunkciók működnek-e, stb.).

Itt ellenőriztük továbbá a kezelési útmutató és a szervizkönyv meglétét, az autó okmányainak meglétét, és az autón található azonosító plakettek meglétét is.

16. Extra tartozékok és felszereltségek

Ellenőriztünk minden olyan érdemi extratartozékot, melyek utólagos beszerzése jelentős összeg lenne, és ezért az új tulajdonos meglétükkel spórolhat az üzemeltetés során (pl. extra téli / nyárigumiszett, tetőcsomagtartó, vonóhorog, tetőbox, stb.).

Megvizsgáltuk az autó olyan extra tulajdonságait, melyek a fenntartási költségekben belátható időn belül spórolást eredményezhetnek, mint például az új akkumulátor, a számlával igazolt cserélt alkatrész, vagy a friss műszaki.

Megvizsgáltuk, hogy az autó rendelkezik-e a majdani tovább értékesítést segítő különleges extrákkal, melyekkel a hasonló korú és kategóriájú autók nem rendelkeznek.

Ellenőriztük az autohoz listázott extra tartozékok meglétét és – ellenőrizhetőség esetén – azok állapotát.

MELLÉKLET: MŰSZAKI ADATOK ÉS FELSZERELTSÉG

A gépjármű felszereltsége az eladó által szolgáltatott információk alapján került kitöltésre.

Ford Focus 1.5 EcoBoost Titanium X S/S, 5 ajtó, 6 fokozatú manuális / kézi váltó 134 kW



Évjárat
2017. 11.

Teljesítmény
134 kW (180LE)

Kilométeróra állás
80 534 km

Üzemanyag
Benzin

Sebességváltó
Manuális / kézi

Karosszéria és abroncsok

Kivitel	Kombi
Szállítható személyek száma	5 fő
Ajtók száma	5 ajtós
Saját tömet	1524 kg
Össztömeg	1990 kg
Első gumi méret	55/16 R205
Hátsó gumi méret	55/16 R205

Motor és hajtás

Üzemanyag típus	Benzin
Henger elrendezés	Soros Álló
Hengerűrtartalom	1,499 cm³
Teljesítmény (LE)	180 LE
Teljesítmény (kW)	134 kW
Hajtás	Első kerék
Környezetvédelmi osztály	Euro 6
Sebességváltó fajtája	Manuális / kézi
Sebesség fokozatok száma	6 sebességes

Műszaki felszereltség

✓ Állítható kormány	✓ Centrálzár	✓ Elektromos ablak elöl
✓ Elektromos ablak hátul	✓ Elektromos tükör	✓ Fedélzeti komputer
✓ Fűthető tükör	✓ Könnyűfém felni	✓ Start-stop/motormegállító rendszer
✓ Szervokormány	✓ Vonóhorog	✓ Digitális kétzónás klíma
✓ Sportülések	✓ Színezett üveg	✓ Digitális klíma

Kényelmi felszereltség

✓ Fűthető első ülés	✓ Fűthető kormány	✓ Automatikusan sötétedő belső tükör
✓ Dönthető utasülések	✓ Első-hátsó parkolóradar	✓ Középső kartámasz
✓ Kulcsnélküli indítás	✓ Multifunkciós kormánykerék	✓ Tolatóradar
✓ Ülésmagasság állítás	✓ Deréktámasz	✓ Hangvezérlés
✓ Kulcsnélküli nyitórendszer	✓ Bőr belső	✓ Bőrkormány

Biztonsági felszereltség

✓ Függetlenlégszák	✓ Kikapcsolható légszák	✓ Oldallégszák
✓ Utasoldali légszák	✓ Vezetőoldali légszák	✓ Automata fényszórókapcsolás
✓ Fényszóró magasságállítás	✓ Ködlámpa	✓ Menetfény
✓ Holttér-figyelő rendszer	✓ Parkolóasszisztens	✓ Távolságtartó tempomat
✓ Tempomat	✓ ABS (blokkolásgátló)	✓ ASR (kipörgésgátló)
✓ Esőszensor	✓ ESP (menetstabilizátor)	✓ Guminyomás-ellenőrző rendszer
✓ Hátsó fejtámlák	✓ Indításgátló (immobiliser)	✓ ISOFIX rendszer
✓ Csomag rögzítő	✓ Visszagarulás-gátló	

Hifi és multimédia

✓ CD-s autórádió	✓ GPS (navigáció)	✓ Rádió
✓ MP3 lejátszás	✓ Bluetooth-os kihangosító	✓ iPhone/iPod csatlakozó
✓ Kihangosító	✓ Android auto	✓ Apple carplay
✓ Multifunkcionális kijelző	✓ USB csatlakozó	✓ HIFI

Kiegészítő felszereltség

✓ Pótkerék
