



## Mercedes-Benz C 200 C 200 T d 1.6 9G-TRONIC 118 kW

Évjárat 2019. 03.	Teljesítmény 118 kW (158LE)	Kilométeróra állás 125 000 km	Üzemanyag Dízel	Sebességváltó Tiptronic
----------------------	--------------------------------	----------------------------------	--------------------	----------------------------



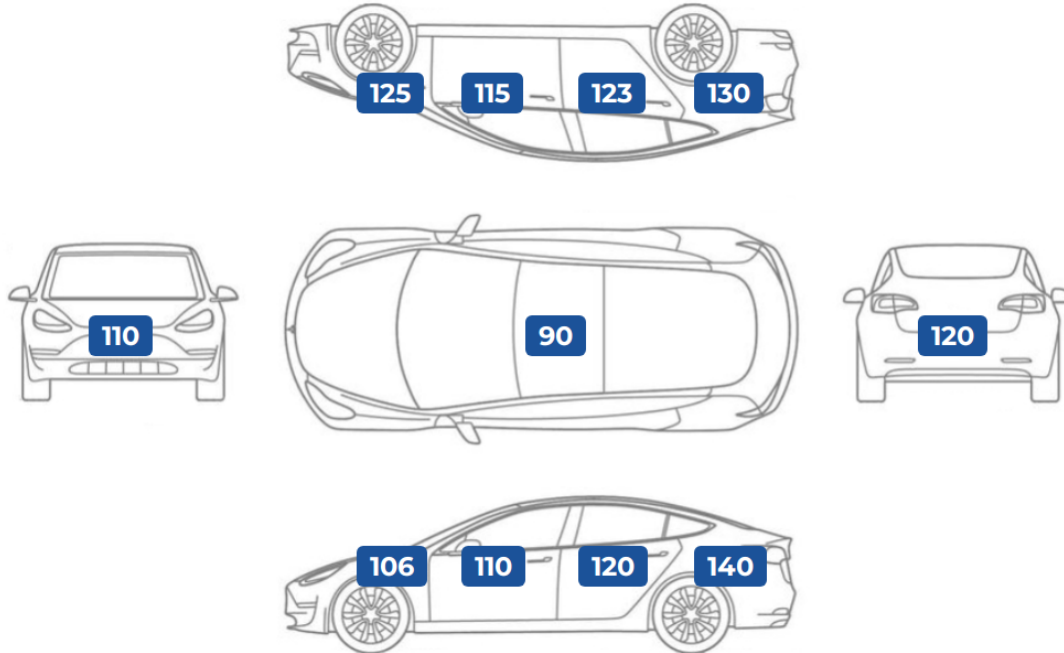
- 360 pontos állapotfelmérésen átesett jármű
- JóAutók.hu független műszaki szakértője által átvizsgálva
- Minden említésre méltó eltérés képpel és szöveggel dokumentálva
- Akár 3 év garanciával

### Jármű azonosító adatai

Alvázsám:	-	Gyártási év:	2019. 03.
Első forgalomba helyezés:	2019. 03.	Műszaki érvényes:	2025. 03.
Szín:	Fehér	Gyári kulcsok:	2 db

### MÉRÉSI EREDMÉNYEK Karosszéria festékvastagság (mikrométerben)

**Szakvélemény:** A gépjármű karosszériáján külső beavatkozás / újrafényezés nyomai nem láthatók. A műanyag karosszéria elemeken a hézagok megfelelők (gyáriak vagy szakszerűen javítottak). Nem található fóliázás az autón. A mérési eredmények értelmezéséhez fontos tudni, hogy 150 mikronig a festékvastagság általában eredeti fényezésre utal, de bizonyos típusoknál a magasabb, de egységes értékek is ebbe a kategóriába tartoznak.



### Gumiabroncsok - téli garnitúra

	Gyártó	Profilmélység	DOT szám
bal első	Michelin	5 mm	1918
jobb első	Michelin	5 mm	1918
bal hátsó	Michelin	5 mm	1918
jobb hátsó	Michelin	5 mm	1918

### Gumiabroncsok - nyári garnitúra

	Gyártó	Profilmélység	DOT szám
bal első	-	- mm	-
jobb első	-	- mm	-
bal hátsó	-	- mm	-
jobb hátsó	-	- mm	-

**Szakvélemény:** A gumi mintázata a 4 keréken eavforma.

# 360 PONTOS ÁTVIZSGÁLÁS EREDMÉNYE

## Biztonságot befolyásoló alkatrészek állapota

megjegyzések

<b>Utascella és gyűrődő zónák:</b>	Szerkezeti sérülésre utaló nyomok nem láthatóak.. A, B, C oszlopok nem voltak fényezve. A nyúlványokon javításra utaló nyomok nem észlelhetőek. A doblemez belső oldalán deformálódás nyomai nem találhatóak. A padlólemez burkolatán javításra utaló nyomok nem láthatóak. A csomagtartó alatti fenéklemezen javításra utaló nyomok nem találhatóak.	7 - 14
<b>Futómű:</b>	Az elvárásoknak megfelelő állapotban van.. A próbaút során nem észleltem semmilyen rendellenes hangot. Szélső rúdfejen kopást, sérülést nem találtam. A lengéscsillapítón olajfolyás nem észlelhető.	3
<b>Kormánymű:</b>	A piaci átlagnak megfelelő állapotban van.. Próbaút során szervó szivattyú hangot nem észleltem.	
<b>Fékrendszer:</b>	Az elvárásoknak megfelelő állapotban van.. A fékpedál nyomásra megfelelő keménységű. A fékolaj szintje megfelelő. A próbaút során a fékerőt megfelelőnek éreztem.	5
<b>Gumiabroncsok:</b>	A piaci átlagnak megfelelő állapotban van.. A gumiabroncsok megfelelő állapotban vannak.	12

## Általános műszaki alkatrészek állapota

megjegyzések

<b>Motor:</b>	Korának megfelelő állapotban van.. A motor alapjárata szépen, egyenletesen jár, nem kopog, nem zörög. A hűtőkör megfelelően működik, vízszivárgást nem észleltünk. A próbakör alatt a motorteljesítmény megfelelő volt. A kipufogó füstnek rendellenes színe, szaga nincs.	13
<b>Hajtás:</b>	Az elvárásoknak megfelelő állapotban van.. Próba út során a váltódiferenciálmű felől rendellenes (bűgő) hangok nem észlelhetőek. A féltengely gumiharangok szárazak.	
<b>Elektromos berendezések:</b>	Futásának megfelelő állapotban van.. Elektromos tükrök megfelelően működnek. Hűtő/fűtő berendezések megfelelően működnek. Kényelmi extrák megfelelően működnek. Az elektromos ablakok megfelelően működnek.	
<b>Világítás:</b>	A piaci átlagnak megfelelő állapotban van.. A lámpatestek megfelelően világítanak.	
<b>Szélvédők, üvegek:</b>	Korához képest jó állapotban van.. Az első szélvédő nem volt cserélve. Az első szélvédő gyári. Az oldalsó üvegek gyáriak. A hátsó szélvédő gyári.	
<b>Hibakód kiolvasás:</b>	A hibakód kiolvasás az elvárt eredményeket hozta.. Az autó beindítását követően kontrollámpa a műszerfalon nem világít.	4

## Esztétikai állapot

megjegyzések

<b>Külső karosszéria elemek:</b>	Futásának megfelelő állapotban van.. A festékmérés során eltérő értékeket nem találtam. A látható karcok polírozással korigálhatóak. Karosszéria elem védő fólia az autón nem található. Az autó karosszéria elemein javítások nyomai nem láthatóak.	1 - 11
<b>Kárpitozás és belső burkolatok:</b>	Az elvárásoknak megfelelő állapotban van.. Az autó utastere normál, korának megfelelő. Műszerfal normál állapotú. Tetőkárpit normál állapotú. A kormánykerék kopott.	2 - 10
<b>Felnik:</b>	A piaci átlagnak megfelelő állapotban van.. Könnyűfém felni gyári. Könnyűfém felnin patkázás nyomai nem láthatóak.	8

## Tartozékok és extrák

megjegyzések

<b>Kötelező tartozékok:</b>	Az elvárásoknak megfelelő állapotban van.. A kötelező tartozékok állapota normál.	
<b>Extra tartozékok és felszereltségek:</b>	A piaci átlagnak megfelelő mennyiségben található.. Vonóhorog fix.	

## MEGJEGYZÉSEK



**1 Külső karosszéria elemek**  
Az autó használatából eredő apró kavicsfelverődések, hajszál karcok láthatóak. Az első vészhárítón és a motorháztetőn kavics sérülések láthatók.



**2 Kárpitozás és belső burkolatok**  
A kormánykerék kopott.



**3 Futómű**  
A lengéscillapítón olajfolyás nem észlelhető.



**4 Hibakód kiolvasása**  
Számítógépes kiolvasás során nem találtam hibát.



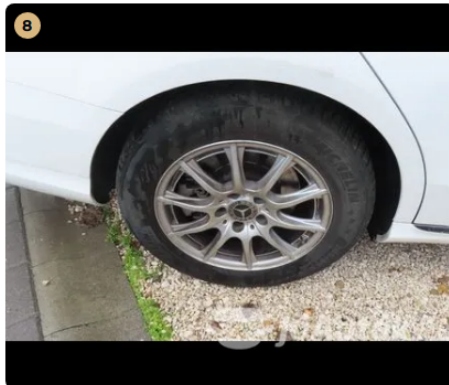
**5 Fékrendszer**  
A féktárcsa megfelelő állapotban van.



**6 Kárpitozás és belső burkolatok**  
Csomagtartó normál állapotú.



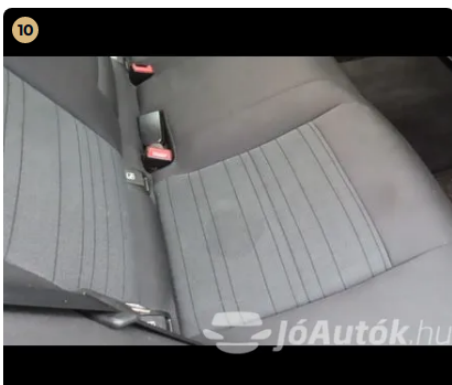
**7 Utascella és gyűrődő zónák**  
A nyúlványokon javításra utaló nyomok nem észlelhetőek.



**8 Felnik**  
Könnnyűfém felnin patkázás nyomai nem láthatóak.



**9 Külső karosszéria elemek**  
Az autó használatából eredő apró kavicsfelverődések, hajszál karcok láthatóak. jobb hátsó sárvédőn fénysérülés látható.



**10 Kárpitozás és belső burkolatok**  
Az ülések enyhén szennyezettek.



**11 Külső karosszéria elemek**  
Hátsó vészhárító enyhén karcos.



**12 Gumiabroncsok**  
A gumiabroncsok odalfala nem repedezett.

## MEGJEGYZÉSEK (FOLYTATÁS)



✓ **Motor**  
Motortérben olajfolyás nem látható.



✓ **Utascella és gyűrődő zónák**  
A küszöbökön javításra utaló nyomok nem észlelhetők.

# ÁLLAPOTFELMÉRÉS ÖSSZEFOGLALÁSA



## Mercedes-Benz C 200 C 200 T d 1.6 9G-TRONIC 118 kW

<b>Évjárat</b> 2019. 03.	<b>Teljesítmény</b> 118 kW (158LE)	<b>Kilométeróra állás</b> 125 000 km	<b>Üzemanyag</b> Dízel	<b>Sebességváltó</b> Tiptronic
-----------------------------	---------------------------------------	---	---------------------------	-----------------------------------



### AKI AZ ÁLLAPOTFELMÉRÉST ELVÉGEZTE:

**Debrecenszki József** (Műszaki szakértő, Állapotfelmérés.hu)

### SZAKMAI PROFIL:

Szakmában eltöltött idő: **13 év**  
Évente átlagosan felmért autók száma:

**800 db**

Felmért autók átlagos árfejkévé:

**9.9M Ft**

## “MEGVÉTELRE AJÁNLOTT.”

**Biztonságot befolyásoló alkatrészek állapota:** Az autó korához és futásához képest kiemelkedő állapot.

**Esztétikai állapot:** A piaci átlagnak megfelelő állapot.

**Általános műszaki alkatrészek állapota:** Az elvárásoknak megfelelő állapot.

**Tartozékok és extrák:** Az elvárásoknak megfelelő szint.

Az autó összességében korrekt állapotban van. Esztétikailag az autó a futásban és korbán hozzá illő példányok átlaga körülményes, ebből a szempontból egy megfelelő választásnak számít. Az autó biztonságot naponta használható befolyásoló lényegi hibákataz állapotfelmérés során nem találtunk, az autó ebből a szempontból megfelelő állapotban van. A vételáron felül komolyabb ráfordítást az autóra vélhetően nem kell eszközölni, mert az autó általános műszaki alkatrészeinek állapota kiemelten jó. Mivel a kötelező és extra tartozékok, illetve felszereltségek szempontjából az autó közepes szintet képvisel az üzemeltetés és a későbbi újraértékesítés szempontjából is jó vételnek számít.

## ÉRTÉKELÉSI IRÁNYELVEINK

Állapotfelmérésünk célja a majdani tulajdonos vásárlási döntésének támogatása, így az átvizsgálás során kifejezetten a **magánszemély vásárlók számára legfontosabb kérdéseket válaszoltuk meg:**

**“Biztonságosan használható-e az autó”:** megvizsgáltuk a mindennapi biztonságos használat szempontjából legfontosabb területeket, és olyan hibákat kerestünk, melyek az autó biztonságos napi használatát befolyásolhatják.

**“Van-e kötelezően javítandó műszaki hibája”:** más szóval “lesz-e kötelező kiadás a vételáron felül”. Ennek keretében átvizsgáltuk az általános műszaki alkatrészeket, és olyan hibákat kerestünk, melyek javítása kötelező (lesz) az autó üzemeltetés napi használatához.

**“Milyen az esztétikai állapota”:** olyan, kora és futásteljesítménye alapján nem szokványos esztétikai hibákat kerestünk, ami más, hasonló korú-futású autónál nincsen. Egy horzsolás a lökhárítón minden esetben esztétikai hiba, de egy apró kavicsfelverődés a motorháztetőn használt autónál szokványos jelenség.

**“Várható-e további járulékos kiadás / spórolás az üzemeltetés során”:** kell-e pótolni valamilyen tartozékot (pl. defektjavító), vagy spórolunk-e valamilyen meglévővel (pl. vonóhorog). Segíti-e a majdani tovább értékesítést valamilyen különleges extra, vagy van-e számlával igazolt cserélt alkatrész, esetleg friss műszaki.

**Ezek alapján** soroljuk be az autót „megvételre feltételesen ajánlott”, „megvételre ajánlott”, „megvételre kiemelten ajánlott”, illetve „megvételre minden szempontból ajánlott” kategóriákba.

## FELELŐSSÉGVÁLLALÁSI NYILATKOZATOK

Az állapotfelmérés a Net Mobilitás Zrt. (Adószám: 25575251-2-41, Székhely: 1055 Budapest, Honvéd utca 20.) megbízásából készült 2024. 12. 09. napján.

A gépjármű motorját, kormányművét, futóművét, fékberendezését megbontás nélküli vizsgálatnak vetettük alá. A gépkocsi olyan esetleges hibái, melyeket csak megbontással lehet megállapítani, jelen állapotfelmérés keretében nem kerültek feltárára.

A rétegvastagság mérő OMSZ által nincs hitelesítve, a mérési eredmények más típusú mérők eredményeitől eltérhetnek. A rétegvastagság mérés tájékoztató jellegű, gyári értékek esetén sem garantálja a karosszéria sérülésmentességét.

Az autók próbaköre minden esetben lakott területen belül, limitált sebességen történik, ezért a magasabb sebességű tartományokban történő terhelés alatti használatot, illetve az autópályán történő nagy sebességű viselkedést jelen állapotfelmérés keretében nem tudtuk ellenőrizni.

A gépjármű megtekintett és kipróbált állapota tükrében az állapotlap tartalmát és megállapításait tudomásul vesszük.

Net Mobilitás Zrt.  
1055 Budapest, Honvéd utca 20.  
Adószám: 25575251-2-41  
Cégjegyzékszám: 01-10-140173

Kelt:

Állapotfelmérő aláírása

Eladó / megrendelő aláírása

Vevő aláírása

# MELLÉKLET: MIT ÉS HOGYAN VIZSGÁLTUNK

## I. BIZTONSÁGOT BEFOLYÁSOLÓ ALKATRÉSZEK

### 1. Utascella és gyűrődő zónák

A festékvastagság mérést minden karosszéria elemén több ponton (nem csak a közepén!) elvégeztük a korábbi balesetek nyomai után kutatva, a szélekre különösen koncentrálna

Különös figyelmet fordítottunk a karosszéria elemek azon helyeire, amelyek az esetleges javítási folyamat során nehezen elérhetők a javítók számára

A motortér irányából ellenőriztük a nyúlványokat, doblemez belső oldalát, motortartó bakok állapotát (amennyiben láthatók) Első kerékjáratnál doblemeznél ellenőriztük a szigetelés esetleges hibáit, hiányát, patentok meglétét, vagy esetleges pótlásukat lemezcsavarral

Első kerék mellett az autó alá nézve előre felé vizsgáltuk a motorburkolat állapotát (megvan-e, nem sérült-e), illetve hátrafelé haladva a padlólemez, szigetelések, küszöbök állapotát

Hátsó doblemezt a csomagtér felől ellenőriztük, a fenéklemezt pedig a pótkerék takaró megemelésével

### 2. Futómű

Motortér irányából vizsgáltuk a féltengely, a belső gumiharangok és a lökészállító állapotát

Kitekert kormányzott kerekek mellett a kerékjáratnál dob irányából ellenőriztük a gömbfej, a trapéz, a féltengely külső gumiharangok állapotát

A lökészállítókra külön figyelmet fordítottunk, mert ott különösen lényeges, hogy folyik-e az olaj, nem törött-e a rugó

Elvégeztük a lökészállító fizikai tesztelését a karosszéria függőleges terhelésével

Hátsó futómű esetében a gátlók és a rugók állapotát a nem kormányzott kerekeken is vizsgáltuk

A futóműnél az esetleges ketyogást a próbaút során a megfelelő kormányozdulatok és útviszonyok kihasználásával ellenőriztük (a hallható hangokat meg kell tudni különböztetni a kormánymű esetleges hanghatásaitól)

### 3. Kormánymű

A motortér felől a kormánymű központi részét ellenőriztük: olajszivárgást, kopásnyomokat kerestünk

Kitekert kormányzott kerék esetén a kerékjáratnál dob irányából ellenőriztük az összekötő rudakat, kopás, sérülés után kutattunk

A kormányműnél az esetleges ketyogást a próbaút során a megfelelő kormányozdulatok és útviszonyok kihasználásával ellenőriztük (a hallható hangokat meg kell tudni különböztetni a futómű (gömbfej) esetleges hanghatásaitól)

### 4. Fékrendszer

Kitekert kormányzott kerekek mellett ellenőriztük a fékcsövek, fékkábelek, féknyereg állapotát, illetve a féktárcsabelső oldalát Féktárcsa esetében a felületi korrózió általában csak a használat hiányát jelzi, de a vállas, illetve barázdált féktárcsa tényleges rendellenesség

Féktárcsák külső oldalának állapotát alufelni esetén szemrevételezéssel ellenőriztük

Lemezfelni esetén zseblámpa + toll / csavarhúzó segítségével kerestük az esetleges vállakat, barázdákat

Fékbetétek állapotát elől-hátul ellenőriztük

Fékfolyadék állapotát álló helyzetben szemrevételezéssel ellenőriztük (megfelelően világos, áttetsző, finomolajszerű, nem tapasztalható elviesedés)

Próbakör előtt álló helyzetben teszteltük a fékpedál reakcióit (kemény, vagy lassan besüllyedő) próbakör alatt pedig a fékrendszer működését és határfokát

### 5. Gumiabroncsok

A gumiabroncsok esetében a szerkezet korát ellenőriztük legelőször (DOT szám)

Ezután ellenőriztük a futófelület állapotát, és tételesen megmértük a barázdák mélységét

Végül látható sérüléseket, külsérelmi nyomokat kerestünk az összes gumiabroncon

## II. ÁLTALÁNOS MŰSZAKI ALKATRÉSZEK ÁLLAPOTA

### 6. Motor

Ellenőriztük az összes folyadékot (olaj, kiegyenlítő tartály, hűtőfolyadék), megvizsgáltuk, hogy megvan-e a megfelelő szint, viszkozitás, minőség

Megvizsgáltuk, van-e szemmel látható vízszivárgás a vízpumpánál, vezérlésnél, kiegyenlítő tartálynál, termosztátnál, vízcsőveknél

Van-e olajszivárgás bárhol a motortérben, láthatóak-e korábbi olajfolyás nyomok, illetve az alsó motorvédő burkolaton látható-e megállt olajsár

Ellenőriztük, hogy indítás után az olaj „felkapása” rendben megtörténik-e, szelepek kelepelnek-e, vagy gyorsan beolajozódnak

Üzemmeleg állapotban megfelelő-e a hűtőkör tömítettsége, működik-e a termosztát, bekapcsol-e rendben a hűtőventilátor (dízel esetén hideg időben ezt menet közben vizsgáltuk)

Üzemmeleg állapotban nem nyomja-e vissza a nyomás a kiegyenlítő tartályba a vizet, vagy nem tűnik-e el a víz a kiegyenlítő tartályból

Próbakör alatt a motorteljesítmény megfelelő-e

### 7. Hajtás

Az autó alá fekvén ellenőriztük a kipufogórendszer, a dob / dobok állapotát

Vizsgáltuk az esetleges 4X4-es meghajtás állapotát (kardántengely általában nincs burkolva, csak a tartóelemek által)

Esetleges olajfolyásokat, szivárgásokat, illetve régebbi olajfolyás nyomokat kerestünk

Próbakör előtt a kuplungot álló helyzetben teszteltük, majd szintén álló helyzetben minden fokozatot leváltottunk

Próbakör alatt teszteltük a kuplung fogáspontját (alacsonyan vagy magasan fog-e), illetve általános működését

(akadálymentesen fog-e, dadog-e, ugrik-e, zörög-e)

## 8. Elektromos berendezések

Önindító és akkumulátor állapotát az autó beindításánál vizsgáltuk (megfelelően hajtja-e meg az önindítót az akksi, önindító könnyen indítja-e a motort)

A beltéri elektromos berendezések működését és vezérlését, illetve a klíma esetében annak hatásfokát tételesen ellenőriztük. Kiemelten ügyeltünk az elektromos ablakok, tükör, ülésfűtés, kormányfűtés, beltér világítások állapotára, és az első / hátsó ablaktörlők működésére.

A gyakori hibapontokat külön lista alapján ellenőriztük: kormányvezérlők, elektromos napfénytető, műszerfalfények, gombvilágítások.

A médiát és a navigációt külön körbenellenőriztük, kiemelt figyelmet fordítva arra, hogy az ezt használó márkáknál megvan-e a térképkártya a kesztyűtartóban található tartóban.

Amennyiben az autó rendelkezett vele, elvégeztük az elektromos csomagterajtó-nyitó ellenőrzését.

## 9. Világítás

Világító és fényjelző testek mindegyikét ellenőriztük: fényszórók, irányjelzők, hátsólámpák, ködfényszórók, rendszámvilágító lámpák.

Általános állapotukat álló helyzetben, gyújtás nélkül vizsgáltuk, és a következő elváltozásokat kerestük: karcosak-e, repedtek-e, horzsoltak-e, kavicssérültek-e, mattultak-e.

A világító és fényjelző testek működésének, hatásfokának, vezérlésének ellenőrzését beindított állapotban végeztük.

## 10. Szélvédők, üvegek

Első szélvédő állapotát aprólékosan ellenőriztük az alábbi elváltozásokra koncentrálni: aprókavicsos-e, kavicsos-e, karcos-e, repedt-e (utóbbi azonnal javítandó).

Ellenőriztük, hogy az eltérés látótérben van-e (azonnal javítandó).

Ha látótéren kívül van, annak javítása nem kötelező, de megfontolandó a későbbi problémák elkerülése érdekében (egy kavics felferődés a javítás hiányában tovább repedhet a látótérbe).

Oldalsó üvegeken és hátsó szélvédőn leginkább karcokat kerestünk, a kavicsfelferődés és repedés itt nem jellemző.

## 11. Hibakód kiolvasás

A próbaút után rákötöttük az autóra a hibakódkiolvasót.

A hibakódkiolvasó gombnyomásra megmutatta, van-e tárolt (azaz nem ideiglenes) hibakód az autó szoftverében (ilyen lehet a részecskeszűrő, injektor, katalizátor, stb. hibájára utaló hibakód).

A tárolt hibakódok kitörlésére nincs lehetőség, az ideiglenes hibakódokat, ha voltak (lemerült akkumulátor, kiégettizzó), nem töröltük ki.

Megjegyzés: minden műszaki szakértőnk olyan célberendezéssel dolgozik, ami nem képes semmit „felülírni” az autószoftverében.

## III. ESZTÉTIKAI ÁLLAPOT

### 12. Külső karosszéria elemek

Sárvédők, ajtók, tetők, küszöbök, lökhárítók átvizsgálása az autó jobb első sarkától az első lökhárító bal sarka felé elindulva, óramutató járásával ellentétesen, a tetővel bezárólag.

Minden karosszériaelemen a fényezés állapotát, karcokat, horpadásokat, horzsolásokat ellenőriztük.

A lökhárítók műanyag felületén lévő esztétikai sérülések javítása a tulajdonos döntése, további problémát önmagukban nem okoznak.

Megjegyzés: a fém alkatrészek fényezésén „fémig áthatolt” esztétikai sérülések javítása a későbbi korrodálódás elkerülése érdekében javasolt. Egyszerű kavicsfelferődések javítása újrafényezés helyett festék boltban kapható ecsetelővel javasolt.

### 13. Kárpitozás és burkolatok

Aprólékosan ellenőriztük az utastérben található üléskárpitokat, ajtókárpitokat, tető- és könyöklőkárpitokat, a műszerfal, az ajtók és a középkonzol nem kárpitos burkolatát.

Szakadásokat, kopásokat, karcokat és szennyeződéseket kerestünk.

Ellenőriztük a motortér és a csomagtartó burkolatait.

Csomagtartó esetében külön teszteltük a rekeszeket, fedeleket (nyithatók-e, zárhatók-e).

Motorburkolat esetén különös figyelmet fordítottunk az esetleges korábbi rágcsáló károk nyomaira.

### 14. Felnik

Az átvizsgálás során aprólékosan ellenőriztük az autó felnijeinek szerkezeti és felületi állapotát.

Külön figyelmet fordítottunk arra, hogy az esetleges sérülések pusztán esztétikai jellegűek, vagy deformálódás is tapasztalható-e az alkatrészeken.

A felni apróbb felületi sérülései minden használt autó „kötelező elemei”, ám a sérülések száma és mérete alapján műszaki szakértőink egyértelműen behatárolják, hogy az adott alkatrész átlag alatti, átlagos, átlag feletti, vagy kiemelkedő állapotú.

## IV. TARTOZÉKOK ÉS EXTRÁK

### 15. Kötelező tartozékok

Az állapotfelmérés során tételesen ellenőriztük a kötelező tartozékok listáját, hiszen ezek pótlása néhány esetben még a vételárhoz mérten is jelentős összeg lehet.

Ilyenek a pótkerék, a javítókészlet (kompresszor, javítóanyag), gyári kulcsok, kulcsnélküli / nyomógombos indítókulcsnál a szervizkulcs megléte, töltőkábel, elakadásjelző, egészségügyi doboz.

Minden tartozék kapcsán ellenőriztük azok állapotát is a meglétük mellett (kulcsfunkciók működnek-e, stb.).

Itt ellenőriztük továbbá a kezelési útmutató és a szervizkönyv meglétét, az autó okmányainak meglétét, és az autón található azonosító plakettek meglétét is.

### 16. Extra tartozékok és felszereltségek

Ellenőriztünk minden olyan érdemi extratartozékot, melyek utólagos beszerzése jelentős összeg lenne, és ezért az új tulajdonos meglétükkel spórolhat az üzemeltetés során (pl. extra téli / nyárigumiszett, tetőcsomagtartó, vonóhorog, tetőbox, stb.).

Megvizsgáltuk az autó olyan extra tulajdonságait, melyek a fenntartási költségekben belátható időn belül spórolást eredményezhetnek, mint például az új akkumulátor, a számlával igazolt cserélt alkatrész, vagy a friss műszaki.

Megvizsgáltuk, hogy az autó rendelkezik-e a majdani tovább értékesítést segítő különleges extrákkal, melyekkel a hasonló korú és kategóriájú autók nem rendelkeznek.

Ellenőriztük az autohoz listázott extra tartozékok meglétét és – ellenőrizhetőség esetén – azok állapotát.

# MELLÉKLET: MŰSZAKI ADATOK ÉS FELSZERELTSÉG

A gépjármű felszereltsége az eladó által szolgáltatott információk alapján került kitöltésre.



## Mercedes-Benz C 200 C 200 T d 1.6 9G-TRONIC 118 kW

Évjárat  
2019. 03.

Teljesítmény  
118 kW (158LE)

Kilométeróra állás  
125 000 km

Üzemanyag  
Dizel

Sebességváltó  
Tiptronic

### Karosszéria és abroncsok

Kivitel	<b>Kombi</b>
Szállítható személyek száma	<b>5 fő</b>
Ajtók száma	<b>5 ajtós</b>
Saját tömet	<b>1605 kg</b>
Össztömeg	<b>2195 kg</b>
Első gumi méret	<b>60/16 R205</b>
Hátsó gumi méret	<b>/ R</b>

### Motor és hajtás

Üzemanyag típus	<b>Dizel</b>
Henger elrendezés	<b>Soros Álló</b>
Hengerűrtartalom	<b>1,597 cm<sup>3</sup></b>
Teljesítmény (LE)	<b>158 LE</b>
Teljesítmény (kW)	<b>118 kW</b>
Hajtás	<b>Hátsó kerék</b>
Környezetvédelmi osztály	
Sebességváltó fajtája	<b>Tiptronic</b>
Sebesség fokozatok száma	<b>9 sebességes</b>

### Műszaki felszereltség

✓ Vonóhorog - elektromosan kihajtható	✓ Start-stop/motormegállító rendszer	✓ Színezett üveg
✓ Szervokormány	✓ Könnyűfém felni	✓ Fűthető tükör
✓ Fedélzeti komputer	✓ Elektromos tükör	✓ Elektromos ablak hátul
✓ Elektromos ablak elöl	✓ Centrálzár	✓ Állítható kormány
✓ Digitális kétfónás klíma		

### Kényelmi felszereltség

✓ Deréktámasz	✓ Állítható combtámasz	✓ Multifunkciós kormánykerék
✓ Fűtőszálas szélvédő	✓ Elektromos csomagterájtó-mozgatás	✓ Tolatókamera
✓ Középső kartámasz	✓ Ülésmagasság állítás	✓ Tolatóradar
✓ Első-hátsó parkolóradar	✓ Kulcsnélküli indítás	✓ Fűthető első ülés
✓ Dönthető utasülések	✓ Bőrkormány	

### Biztonsági felszereltség

✓ Fékasszisztens	✓ Visszagarulás-gátló	✓ Fényszórómosó
✓ Indításgátló (immobiliser)	✓ Hátsó fejtámlák	✓ LED fényszóró
✓ Guminyomás-ellenőrző rendszer	✓ Vészfék asszisztens	✓ Térdlégzsák
✓ Tempomat	✓ Esőszensor	✓ EBD/EBV (elektronikus fékerő-elosztó)
✓ Parkolóasszisztens	✓ Automatikus segélyhívó	✓ Menetfény
✓ Elektronikus rögzítőfék	✓ Automata fényszórókapcsolás	✓ Koccanásgátló
✓ ESP (menetstabilizátor)	✓ Vezetőoldali légzsák	✓ Utasoldali légzsák
✓ Oldallégzsák	✓ Kikapcsolható légzsák	✓ Ködlámpa
✓ ISOFIX rendszer	✓ Függetlenlégzsák	✓ ASR (kipörgésgátló)
✓ ABS (blokkolásgátló)	✓ Hátsó keresztirányú forgalomra figyelmeztetés	✓ Fáradtságérzékelő

### Hífi és multimédia

✓ HIFI	✓ 6 hangszóró	✓ MP3 lejátszás
✓ USB csatlakozó	✓ Bluetooth-os kihangosító	✓ Kihangosító
✓ GPS (navigáció)	✓ Memóriakártya-olvasó	✓ Rádió

### Kiegészítő felszereltség

✓ Defektjavító készlet
------------------------