



## BMW X1 110 kW

<b>Évjárat</b> 2017. 07.	<b>Teljesítmény</b> 110 kW (147LE)	<b>Kilométeróra állás</b> 130 869 km	<b>Üzemanyag</b> Dízel	<b>Sebességváltó</b> Tiptronic
-----------------------------	---------------------------------------	---	---------------------------	-----------------------------------



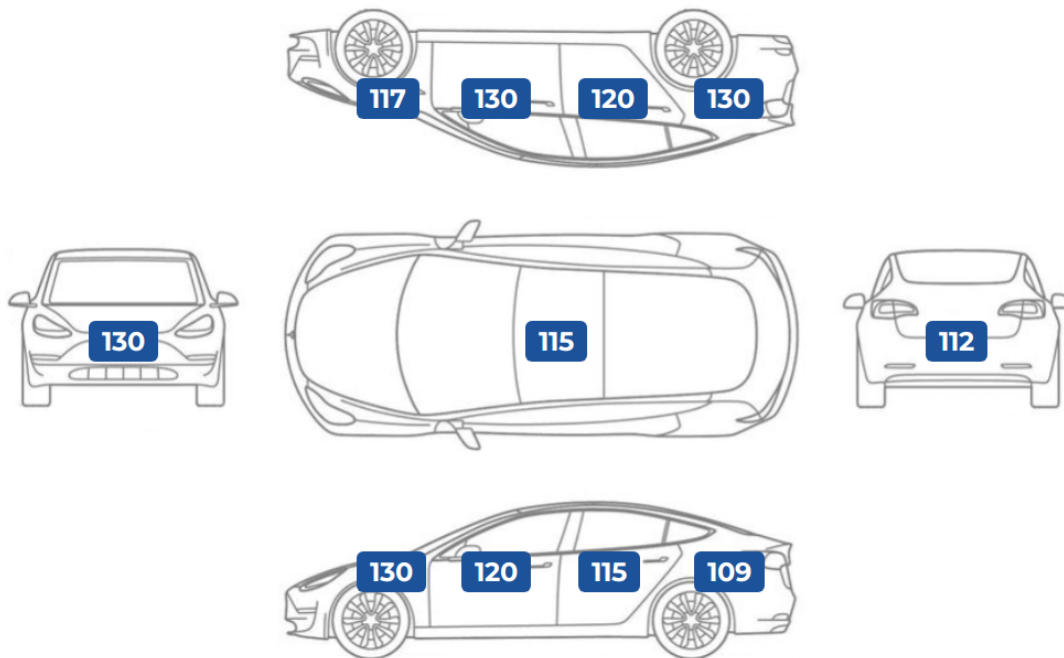
- 360 pontos állapotfelmérésen átesett jármű
- JóAutók.hu független műszaki szakértője által átvizsgálva
- Minden említésre méltó eltérés képpel és szöveggel dokumentálva
- Akár 3 év garanciával

## Jármű azonosító adatai

Alvázsám:	<b>WBAHT910605J10130</b>	Gyártási év:	<b>2017. 07.</b>
Első forgalomba helyezés:	<b>2017. 07.</b>	Műszaki érvényes:	<b>2025. 07.</b>
Szín:	<b>Fehér</b>	Gyári kulcsok:	<b>2 db</b>

## MÉRÉSI EREDMÉNYEK Karosszéria festékvastagság (mikrométerben)

**Szaktelemény:** A gépjármű karosszériáján külső beavatkozás / újrafényezés nyomai nem láthatók. A műanyag karosszéria elemeken repedés, javítás nyomai nem láthatók. Nem található fóliázás az autón. A jármű karosszériája futásához képest megkímélt. A mérési eredmények értelmezéséhez fontos tudni, hogy 150 mikronig a festékvastagság általában eredeti fényezésre utal, de bizonyos típusoknál a magasabb, de egységes értékek is ebbe a kategóriába tartoznak.



## Gumiabroncsok - téli garnitúra

	Gyártó	Profilmélység	DOT szám
<b>bal első</b>	-	- mm	-
<b>jobb első</b>	-	- mm	-
<b>bal hátsó</b>	-	- mm	-
<b>jobb hátsó</b>	-	- mm	-

## Gumiabroncsok - nyári garnitúra

	Gyártó	Profilmélység	DOT szám
<b>bal első</b>	Bridgestone	4 mm	1717
<b>jobb első</b>	Bridgestone	4 mm	1717
<b>bal hátsó</b>	Bridgestone	5 mm	1617
<b>jobb hátsó</b>	Bridgestone	5 mm	1617

**Szaktelemény:** A gumiabroncsok megfelelő állapotban vannak. A gumiabroncsok megfelelő állapotban vannak. A gumiabroncs mintázata és profilmélysége megfelelő, de kora miatt (DOT szám) cseréje javasolt.

# 360 PONTOS ÁTVIZSGÁLÁS EREDMÉNYE

## Biztonságot befolyásoló alkatrészek állapota

megjegyzések

<b>Utascella és gyűrődő zónák:</b>	Szerkezeti sérülésre utaló nyomok nem láthatóak.. A, B, C oszlopok nem voltak fényezve. A doblemez belső oldalán deformálódás nyomai nem találhatóak. A padlólemez burkolatán javításra utaló nyomok nem láthatók. A keréjkáratí ívnél a szigetelés és a patentolás gyári.	4
<b>Futómű:</b>	A piaci átlagnak megfelelő állapotban van.. A próba út során az autó nem húzott egyik irányba sem. A féltengelyen zsíros / olajos kicsapódás nem látható. Szélső rúdfejen kopást, sérülést nem találtam. A gumiharangokon szakadás, repedés nem látható.	10
<b>Kormánymű:</b>	Az elvárásoknak megfelelő állapotban van.. Próbautó során szervó szivattyú hangot nem észleltem.	
<b>Fékkrendszer:</b>	Futásának megfelelő állapotban van.. A fékpedál nyomásra megfelelő keménységű. A fékolaj szintje megfelelő. A próbautó során a fékerőt megfelelőnek éreztem.	5
<b>Gumiabroncsok:</b>	Lásd megjegyzések. A gumiabroncs mintázata és profilmélysége megfelelő, de kora miatt (DOT szám) cseréje javasolt.	12

## Általános műszaki alkatrészek állapota

megjegyzések

<b>Motor:</b>	Az elvárásoknak megfelelő állapotban van.. A motorolaj szintje megfelelő. A próbakör alatt a motorteljesítmény megfelelő volt. A hűtőkör megfelelően működik, vízszivárgást nem észleltünk. A kipufogó füstnek rendellenes színe, szaga nincs.	11
<b>Hajtás:</b>	A piaci átlagnak megfelelő állapotban van.. Az automata váltó (típusának) megfelelően működik. Próbautó során a váltódiferenciálmű felől rendellenes (bűgő) hangok nem észlelhetők. A féltengely gumiharangok szárazak.	
<b>Elektromos berendezések:</b>	Korának megfelelő állapotban van.. Elektromos tükrök megfelelően működnek. Kényelmi extrák megfelelően működnek. Az elektromos ablakok megfelelően működnek. Az audió rendszer megfelelően funkcionál. Kormányvezérlők megfelelően funkcionálnak.	
<b>Világítás:</b>	Az elvárásoknak megfelelő állapotban van.. A lámpatestek gyáriak.	2
<b>Szélvédők, üvegek:</b>	Lásd megjegyzések. Az oldalsó üvegek gyáriak. A hátsó szélvédő gyári. Oldalsó üvegen látható sérülés nincs. Hátsó szélvédőn látható sérülés nincs.	7
<b>Hibakód kiolvasás:</b>	A hibakód kiolvasás az elvárt eredményeket hozta.. Az autó beindítását követően kontrollámpa a műszerfalon nem világít.	

## Esztétikai állapot

megjegyzések

<b>Külső karosszéria elemek:</b>	A piaci átlagnak megfelelő állapotban van.. A festékmérés során eltérő értékeket nem találtam. A karosszériaelemek csavarjain megbontás jele nem látszik. Karosszéria elem védő fólia az autón nem található.	1 - 6
<b>Kárpitozás és belső burkolatok:</b>	Az elvárásoknak megfelelő állapotban van.. Az autó utastere normál, korának megfelelő. Műszerfal normál állapotú. A kormánykerék gyári állapotú. Tetőkárpit újszerű.	3 - 9
<b>Felnik:</b>	Futásának megfelelő állapotban van.. Könnyűfém felni gyári. Könnyűfém felnin patkázás nyomai nem láthatóak.	

## Tartozékok és extrák

megjegyzések

<b>Kötelező tartozékok:</b>	Az elvárásoknak megfelelő állapotban van.. A kötelező tartozékok állapota normál.	
<b>Extra tartozékok és felszereltségek:</b>	A piaci átlagnak megfelelő mennyiségben találhatóak.. Az autóban kategóriájához képest különleges extra felszereltség nem található.	

## MEGJEGYZÉSEK



- 1 **Külső karosszéria elemek**  
A karosszéria elemek közötti hézagok megfelelőek.



- 2 **Világítás**  
Az első fényszórók nincsenek bemattulva.



- 3 **Kárpitozás és belső burkolatok**  
A bőr/alcantara kifogástalan állapotú.



- 4 **Utascella és gyűrődő zónák**  
A küszöbökön javításra utaló nyomok nem észlelhetők.



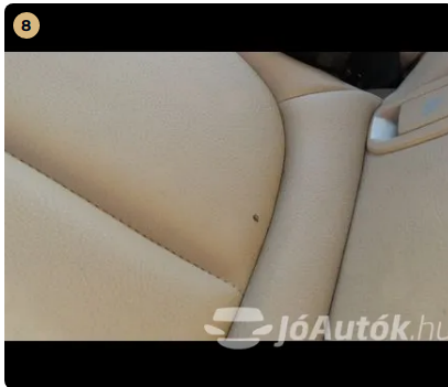
- 5 **Fékkrendszer**  
A féktárcsa megfelelő állapotban van.



- 6 **Külső karosszéria elemek**  
Az autó használatából eredő apró kavicsfelverődések, hajszál karcok láthatóak. Első vészháritón több apró kavics felverődés látható.



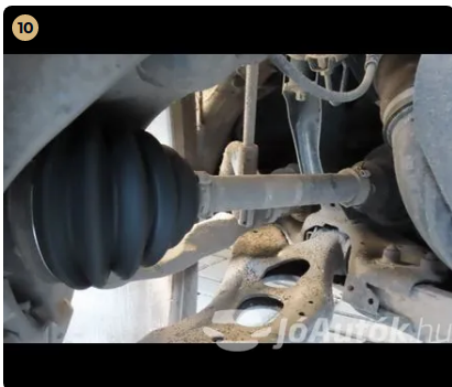
- 7 **Szélvédők, üvegek**  
Az első szélvédőn látható sérülés van. Szélvédőn 2-3 apró kavics sérülés látható.



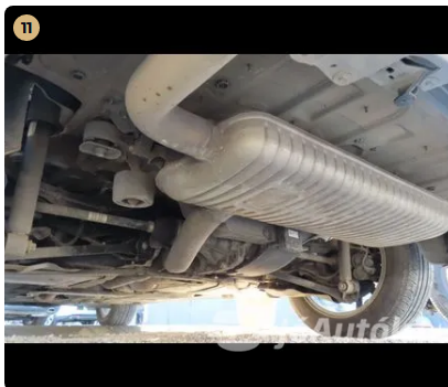
- 8 **Kárpitozás és belső burkolatok**  
Hátsó ülés soron apró hiba.



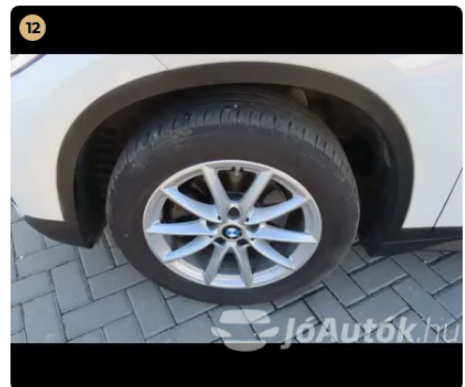
- 9 **Kárpitozás és belső burkolatok**  
Műszerfal normál állapotú.



- 10 **Futómű**  
A féltengelyen zsíros / olajos kicsapódás nem látható.



- 11 **Motor**  
A kipufogórendszer és a dobok állapota megfelelő.



- 12 **Gumiabroncsok**  
A gumiabroncsok odalfala nem repedezett. Gumiabroncsok DOT számuk alapján régebbiek, de megfelelő állapotban vannak.

# ÁLLAPOTFELMÉRÉS ÖSSZEFOGLALÁSA



## BMW X1 110 kW

Évjárat  
2017. 07.

Teljesítmény  
110 kW (147LE)

Kilométeróra állás  
130 869 km

Üzemanyag  
Dízel

Sebességváltó  
Tiptronic



### AKI AZ ÁLLAPOTFELMÉRÉST ELVÉGÉZTE:

**Debrecenszki József** (Műszaki szakértő, Állapotfelmérés.hu)

### SZAKMAI PROFIL:

Szakmában eltöltött idő: **13 év**  
Evente átlagosan felmért autók száma:

**800 db**

Felmért autók átlagos árfekvése:

**9.9M Ft**

## “MEGVÉTELRE AJÁNLOTT.”

**Biztonságot befolyásoló alkatrészek állapota:** Az autó korának és futásának megfelelő állapot.

**Esztétikai állapot:** Az autó korához és futásához képest kiemelkedő állapot.

**Általános műszaki alkatrészek állapota:** A piaci átlagnak megfelelő állapot.

**Tartozékok és extrák:** Az elvárásoknak megfelelő szint.

Az autó összességében korrekt állapotban van. Ha a vásárlási döntésünkben az esztétikai állapot kiemelt szerepet játszik, ez az autó egy minden szempontból elfogadható választás, mert a hasonló korú és futású autókhoz viszonyítva megfelelő esztétikai állapotban van. A biztonságot meghatározó alkatrészek kapcsán nem találtunk lényegi kivétneivalózat az autó a közúton történő üzemszerű használatra minden szempontból alkalmas. Mivel az autó általános műszaki állapota a piacon található hasonló autókhoz képest megfelelő, ha az autó az előírásoknak megfelelő szervizelést a továbbiakban is megkapja, extra meghibásodással a közeljövőben vélhetően nem kell számolni. Az üzemeltetés és a későbbi újraértékesítés szempontjából az autó megfelelő vételnek számít, mert a kötelező és extra tartozékok általános szintje elfogadható.

## ÉRTÉKELÉSI IRÁNYELVEINK

Állapotfelmérésünk célja a majdani tulajdonos vásárlási döntésének támogatása, így az átvizsgálás során kifejezetten a **magánszemély vásárlók számára legfontosabb kérdéseket válaszoltuk meg:**

**“Biztonságosan használható-e az autó”:** megvizsgáltuk a mindennapi biztonságos használat szempontjából legfontosabb területeket, és olyan hibákat kerestünk, melyek az autó biztonságos napi használatát befolyásolhatják.

**“Van-e kötelezően javítandó műszaki hibája”:** más szóval “lesz-e kötelező kiadás a vételáron felül”. Ennek keretében átvizsgáltuk az általános műszaki alkatrészeket, és olyan hibákat kerestünk, melyek javítása kötelező (lesz) az autó üzembiztos napi használatához.

**“Milyen az esztétikai állapota”:** olyan, kora és futásteljesítménye alapján nem szokványos esztétikai hibákat kerestünk, ami más, hasonló korú-futású autónál nincsen. Egy horzsolás a lökhárítón minden esetben esztétikai hiba, de egy apró kavicsfelverődés a motorháztetőn használt autónál szokványos jelenség.

**“Várható-e további járulékos kiadás / spórolás az üzemeltetés során”:** kell-e pótolni valamilyen tartozékot (pl. defektjavító), vagy spórolunk-e valamilyen meglévővel (pl. vonóhorog). Segíti-e a majdani tovább értékesítést valamilyen különleges extra, vagy van-e számlával igazolt cserélt alkatrész, esetleg friss műszaki.

**Ezek alapján** soroljuk be az autót „megvételre feltételesen ajánlott”, „megvételre ajánlott”, „megvételre kiemelten ajánlott”, illetve „megvételre minden szempontból ajánlott” kategóriákba.

## FELELŐSSÉGVÁLLALÁSI NYILATKOZATOK

Az állapotfelmérés a Net Mobilitás Zrt. (Adószám: 25575251-2-41, Székhely: 1055 Budapest, Honvéd utca 20.) megbízásából készült 2025. 02. 10. napján.

A gépjármű motorját, kormányművét, futóművét, fékberendezését megbontás nélküli vizsgálatnak vetettük alá. A gépkocsi olyan esetleges hibái, melyeket csak megbontással lehet megállapítani, jelen állapotfelmérés keretében nem kerültek feltárára.

A rétegvastagság mérő OMSZ által nincs hitelesítve, a mérési eredmények más típusú mérők eredményeitől eltérhetnek. A rétegvastagság mérés tájékoztató jellegű, gyári értékek esetén sem garantálja a karosszéria sérülésmentességét.

Az autók próbaköre minden esetben lakott területen belül, limitált sebességen történik, ezért a magasabb sebességű tartományokban történő terhelés alatti használatot, illetve az autópályán történő nagy sebességű viselkedést jelen állapotfelmérés keretében nem tudtuk ellenőrizni.

A gépjármű megtekintett és kipróbált állapota tükrében az állapotlap tartalmát és megállapításait tudomásul vesszük.

Net Mobilitás Zrt.  
1055 Budapest, Honvéd utca 20.  
Adószám: 25575251-2-41  
Cégjegyzékszám: 01-10-140173

Kelt:

Állapotfelmérő aláírása

Eladó / megrendelő aláírása

Vevő aláírása

# MELLÉKLET: MIT ÉS HOGYAN VIZSGÁLTUNK

## I. BIZTONSÁGOT BEFOLYÁSOLÓ ALKATRÉSZEK

### 1. Utascella és gyűrődő zónák

A festékvastagság mérést minden karosszéria elemén több ponton (nem csak a közepén!) elvégeztük a korábbi balesetek nyomai után kutatva, a szélekre különösen koncentrálna

Különös figyelmet fordítottunk a karosszéria elemek azon helyeire, amelyek az esetleges javítási folyamat során nehezen elérhetők a javítók számára

A motortér irányából ellenőriztük a nyúlványokat, doblemez belső oldalát, motortartó bakok állapotát (amennyiben láthatók) Első kerékjáratnál doblemeznél ellenőriztük a szigetelés esetleges hibáit, hiányát, patentok meglétét, vagy esetleges pótlásukat lemezcsavarral

Első kerék mellett az autó alá nézve előre felé vizsgáltuk a motorburkolat állapotát (megvan-e, nem sérült-e), illetve hátrafelé haladva a padlólemez, szigetelések, küszöbök állapotát

Hátsó doblemezt a csomagtér felől ellenőriztük, a fenéklemez pedig a pótkerék takaró megemelésével

### 2. Futómű

Motortér irányából vizsgáltuk a féltengely, a belső gumiharangok és a lökésátló állapotát

Kitekert kormányzott kerekek mellett a kerékjáratnál dob irányából ellenőriztük a gömbfej, a trapéz, a féltengely külső gumiharangok állapotát

A lökésátlókra külön figyelmet fordítottunk, mert ott különösen lényeges, hogy folyik-e az olaj, nem törött-e a rugó

Elvégeztük a lökésátlók fizikai tesztelését a karosszéria függőleges terhelésével

Hátsó futómű esetében a gátlók és a rugók állapotát a nem kormányzott kerekeken is vizsgáltuk

A futóműnél az esetleges kotyogást a próbaút során a megfelelő kormányozdulatok és útviszonyok kihasználásával ellenőriztük (a hallható hangokat meg kell tudni különböztetni a kormánymű esetleges hanghatásaitól)

### 3. Kormánymű

A motortér felől a kormánymű központi részét ellenőriztük: olajszivárgást, kopásnyomokat kerestünk

Kitekert kormányzott kerék esetén a kerékjáratnál dob irányából ellenőriztük az összekötő rudakat, kopás, sérülés után kutattunk

A kormányműnél az esetleges kotyogást a próbaút során a megfelelő kormányozdulatok és útviszonyok kihasználásával

ellenőriztük (a hallható hangokat meg kell tudni különböztetni a futómű (gömbfej) esetleges hanghatásaitól)

### 4. Fékrendszer

Kitekert kormányzott kerekek mellett ellenőriztük a fékcsövek, fékkábelek, féknyereg állapotát, illetve a féktárcsabelső oldalát Féktárcsa esetében a felületi korrózió általában csak a használat hiányát jelzi, de a vállas, illetve barázdált féktárcsa tényleges rendellenesség

Féktárcsák külső oldalának állapotát alufelni esetén szemrevételezéssel ellenőriztük

Lemezfelni esetén zseblámpa + toll / csavarhúzó segítségével kerestük az esetleges vállakat, barázdákat

Fékbetétek állapotát elől-hátul ellenőriztük

Fékfolyadék állapotát álló helyzetben szemrevételezéssel ellenőriztük (megfelelően világos, áttetsző, finomolajszerű, nem tapasztalható elviesedés)

Próbakör előtt álló helyzetben teszteltük a fékpedál reakcióit (kemény, vagy lassan besüllyedő) próbakör alatt pedig a fékrendszer működését és hatásfokát

### 5. Gumiabroncsok

A gumiabroncsok esetében a szerkezet korát ellenőriztük legelőször (DOT szám)

Ezután ellenőriztük a futófelület állapotát, és tételesen megmértük a barázdák mélységét

Végül látható sérüléseket, külsérelmi nyomokat kerestünk az összes gumiabroncon

## II. ÁLTALÁNOS MŰSZAKI ALKATRÉSZEK ÁLLAPOTA

### 6. Motor

Ellenőriztük az összes folyadékot (olaj, kiegyenlítő tartály, hűtőfolyadék), megvizsgáltuk, hogy megvan-e a megfelelő szint, viszkozitás, minőség

Megvizsgáltuk, van-e szemmel látható vízszivárgás a vízpumpánál, vezérlésnél, kiegyenlítő tartálynál, termosztátnál, vízcsőveknél

Van-e olajszivárgás bárhol a motortérben, láthatóak-e korábbi olajfolyás nyomok, illetve az alsó motorvédő burkolaton látható-e megállt olajsár

Ellenőriztük, hogy indítás után az olaj „felkapása” rendben megtörténik-e, szelepek kelepelnek-e, vagy gyorsan beolajozódnak

Üzemmeleg állapotban megfelelő-e a hűtőkör tömítettsége, működik-e a termosztát, bekapcsol-e rendben a hűtőventilátor (dízel esetén hideg időben ezt menet közben vizsgáltuk)

Üzemmeleg állapotban nem nyomja-e vissza a nyomás a kiegyenlítő tartályba a vizet, vagy nem tűnik-e el a víz a kiegyenlítő tartályból

Próbakör alatt a motorteljesítmény megfelelő-e

### 7. Hajtás

Az autó alá fekve ellenőriztük a kipufogórendszer, a dob / dobok állapotát

Vizsgáltuk az esetleges 4X4-es meghajtás állapotát (kardántengely általában nincs burkolva, csak a tartóelemek által)

Esetleges olajfolyásokat, szivárgásokat, illetve régebbi olajfolyás nyomokat kerestünk

Próbakör előtt a kuplungot álló helyzetben teszteltük, majd szintén álló helyzetben minden fokozatot leváltottunk

Próbakör alatt teszteltük a kuplung fogáspontját (alacsonyan vagy magasan fog-e), illetve általános működését

(akadálymentesen fog-e, dadog-e, ugrik-e, zörög-e)

## 8. Elektromos berendezések

Önindító és akkumulátor állapotát az autó beindításánál vizsgáltuk (megfelelően hajtja-e meg az önindítót az akksi, önindító könnyen indítja-e a motort)

A beltéri elektromos berendezések működését és vezérlését, illetve a klíma esetében annak hatásfokát tételesen ellenőriztük. Kiemelten ügyeltünk az elektromos ablakok, tükör, ülésfűtés, kormányfűtés, beltér világítások állapotára, és az első / hátsó ablaktörlők működésére

A gyakori hibapontokat külön lista alapján ellenőriztük: kormányvezérlők, elektromos napfénytető, műszerfalfények, gombvilágítások

A médiát és a navigációt külön körbenellenőriztük, kiemelt figyelmet fordítva arra, hogy az ezt használó márkáknál megvan-e a térképkártya a kesztyűtartóban található tartóban

Amennyiben az autó rendelkezett vele, elvégeztük az elektromos csomagterajtó-nyitó ellenőrzését

## 9. Világítás

Világító és fényjelző testek mindegyikét ellenőriztük: fényszórók, irányjelzők, hátsólámpák, ködfényszórók, rendszámvilágító lámpák

Általános állapotukat álló helyzetben, gyújtás nélkül vizsgáltuk, és a következő elváltozásokat kerestük: karcosak-e, repedtek-e, horzsoltak-e, kavicssérültek-e, mattultak-e

A világító és fényjelző testek működésének, hatásfokának, vezérlésének ellenőrzését beindított állapotban végeztük

## 10. Szélvédők, üvegek

Első szélvédő állapotát aprólékosan ellenőriztük az alábbi elváltozásokra koncentrálván: aprókavicsos-e, kavicsos-e, karcos-e, repedt-e (utóbbi azonnal javítandó)

Ellenőriztük, hogy az eltérés látótérben van-e (azonnal javítandó)

Ha látótéren kívül van, annak javítása nem kötelező, de megfontolandó a későbbi problémák elkerülése érdekében (egy kavics felverődés a javítás hiányában tovább repedhet a látótérbe)

Oldalsó üvegeken és hátsó szélvédőn leginkább karcokat kerestünk, a kavicsfelverődés és repedés itt nem jellemző

## 11. Hibakód kiolvasás

A próbaút után rákötöttük az autóra a hibakódkiolvasót

A hibakódkiolvasó gombnyomásra megmutatta, van-e tárolt (azaz nem ideiglenes) hibakód az autó szoftverében (ilyen lehet a részecskeszűrő, injektor, katalizátor, stb. hibájára utaló hibakód).

A tárolt hibakódok kitörlésére nincs lehetőség, az ideiglenes hibakódokat, ha voltak (lemerült akkumulátor, kiégettizzó), nem töröltük ki.

Megjegyzés: minden műszaki szakértőnk olyan célberendezéssel dolgozik, ami nem képes semmit „felülírni” az autószoftverében

## III. ESZTÉTIKAI ÁLLAPOT

### 12. Külső karosszéria elemek

Sárvédők, ajtók, tetők, küszöbök, lökhárítók átvizsgálása az autó jobb első sarkától az első lökhárító bal sarka felé elindulva, óramutató járásával ellentétesen, a tetővel bezárólag

Minden karosszériaelemen a fényezés állapotát, karcokat, horpadásokat, horzsolásokat ellenőriztük

A lökhárítók műanyag felületén lévő esztétikai sérülések javítása a tulajdonos döntése, további problémát önmagukban nem okoznak

Megjegyzés: a fém alkatrészek fényezésén „fémig áthatolt” esztétikai sérülések javítása a későbbi korrodálódás elkerülése érdekében javasolt. Egyszerű kavicsfelverődések javítása újrafényezés helyett festék boltban kapható ecsetelővel javasolt

### 13. Kárpitozás és burkolatok

Aprólékosan ellenőriztük az utastérben található üléskárpitokat, ajtókárpitokat, tető- és könyöklőkárpitokat, a műszerfal, az ajtók és a középkonzol nem kárpitos burkolatát

Szakadásokat, kopásokat, karcokat és szennyeződéseket kerestünk

Ellenőriztük a motortér és a csomagtartó burkolatait

Csomagtartó esetében külön teszteltük a rekeszeket, fedeleket (nyithatók-e, zárhatók-e)

Motorburkolat esetén különös figyelmet fordítottunk az esetleges korábbi rágcsáló károk nyomaira

### 14. Felnik

Az átvizsgálás során aprólékosan ellenőriztük az autó felnijeinek szerkezeti és felületi állapotát

Külön figyelmet fordítottunk arra, hogy az esetleges sérülések pusztán esztétikai jellegűek, vagy deformálódás is tapasztalható-e az alkatrészeken

A felni apróbb felületi sérülései minden használt autó „kötelező elemei”, ám a sérülések száma és mérete alapján műszaki szakértőink egyértelműen behatárolják, hogy az adott alkatrész átlag alatti, átlagos, átlag feletti, vagy kiemelkedő állapotú

## IV. TARTOZÉKOK ÉS EXTRÁK

### 15. Kötelező tartozékok

Az állapotfelmérés során tételesen ellenőriztük a kötelező tartozékok listáját, hiszen ezek pótlása néhány esetben még a vételárhoz mérten is jelentős összeg lehet

Ilyenek a pótkerék, a javítókészlet (kompresszor, javítóanyag), gyári kulcsok, kulcsnélküli / nyomógombos indítókulcsnál a szervizkulcs megléte, töltőkábel, elakadásjelző, egészségügyi doboz

Minden tartozék kapcsán ellenőriztük azok állapotát is a meglétük mellett (kulcsfunkciók működnek-e, stb.)

Itt ellenőriztük továbbá a kezelési útmutató és a szervizkönyv meglétét, az autó okmányainak meglétét, és az autón található azonosító plakettek meglétét is.

### 16. Extra tartozékok és felszereltségek

Ellenőriztünk minden olyan érdemi extratartozékot, melyek utólagos beszerzése jelentős összeg lenne, és ezért az új tulajdonos meglétükkel spórolhat az üzemeltetés során (pl. extra téli / nyárigumiszett, tetőcsomagtartó, vonóhorog, tetőbox, stb.)

Megvizsgáltuk az autó olyan extra tulajdonságait, melyek a fenntartási költségekben belátható időn belül spórolást eredményezhetnek, mint például az új akkumulátor, a számlával igazolt cserélt alkatrész, vagy a friss műszaki

Megvizsgáltuk, hogy az autó rendelkezik-e a majdani tovább értékesítést segítő különleges extrákkal, melyekkel a hasonló korú és kategóriájú autók nem rendelkeznek

Ellenőriztük az autohoz listázott extra tartozékok meglétét és – ellenőrizhetőség esetén – azok állapotát

# MELLÉKLET: MŰSZAKI ADATOK ÉS FELSZERELTSÉG

A gépjármű felszereltsége az eladó által szolgáltatott információk alapján került kitöltésre.



## BMW X1 110 kW

Évjárat  
2017. 07.

Teljesítmény  
110 kW (147 LE)

Kilométeróra állás  
130 869 km

Üzemanyag  
Dizel

Sebességváltó  
Tiptronic

### Karosszéria és abroncsok

Kivitel	<b>Városi terepjáró (Crossover)</b>
Szállítható személyek száma	<b>5 fő</b>
Ajtók száma	<b>5 ajtós</b>
Saját tömet	<b>1605 kg</b>
Össztömeg	<b>2190 kg</b>
Első gumi méret	<b>55/17 R225</b>
Hátsó gumi méret	<b>/ R</b>

### Motor és hajtás

Üzemanyag típus	<b>Dizel</b>
Henger elrendezés	<b>Soros Álló</b>
Hengerűrtartalom	<b>1,995 cm<sup>3</sup></b>
Teljesítmény (LE)	<b>147 LE</b>
Teljesítmény (kW)	<b>110 kW</b>
Hajtás	<b>Összkerék</b>
Környezetvédelmi osztály	
Sebességváltó fajtája	<b>Tiptronic</b>
Sebesség fokozatok száma	<b>8 sebességes</b>

### Műszaki felszereltség

✓ Start-stop/motormegállító rendszer	✓ Kormányváltó	✓ Színezett üveg
✓ Szervokormány	✓ Könnyűfém felni	✓ Fűthető tükör
✓ Fedélzeti komputer	✓ Elektromos tükör	✓ Elektromos ablak hátul
✓ Elektromos ablak elöl	✓ Centrálzár	✓ Állítható kormány
✓ Digitális kétfónás klíma		

### Kényelmi felszereltség

✓ Deréktámasz	✓ Multifunkciós kormánykerék	✓ Elektromosan behajtható külső tükrök
✓ Elektromos csomagterajtó-mozgatás	✓ Automatikusan sötétedő belső tükör	✓ Távolsági fényszóró asszisztens
✓ Tolatókamera	✓ Középső kartámasz	✓ Ülőmagasság állítás
✓ Tolatóradar	✓ Kulcsnélküli indítás	✓ Fűthető első ülés
✓ Bőr belső	✓ Bőrkormány	

### Biztonsági felszereltség

✓ Lejtmenet asszisztens	✓ Indításgátló (immobiliser)	✓ Hátsó fejtámlák
✓ Guminyomás-ellenőrző rendszer	✓ Tempomat	✓ Esőszensor
✓ Ütközés veszélyre felkészítő rendszer	✓ Menetfény	✓ Elektronikus rögzítőfék
✓ Automata fényszórókapcsolás	✓ Koccanásgátló	✓ ESP (menetstabilizátor)
✓ Vezetőoldali légzsák	✓ Utasoldali légzsák	✓ Oldallégzsák
✓ Kikapcsolható légzsák	✓ Ködlámpa	✓ ISOFIX rendszer
✓ ASR (kipörgésgátló)	✓ ABS (blokkolásgátló)	

### Hifi és multimédia

✓ Multifunkcionális kijelző	✓ Kormányról vezérelhető hifi	✓ HIFI
✓ MP3 lejátszás	✓ Aux csatlakozó	✓ Bluetooth-os kihangosító
✓ CD-s autórádió	✓ Rádió	