



Renault Fluence Fluence 1.6 Limited 82 kW

Évjárat 2015. 07.	Teljesítmény 82 kW (110LE)	Kilométeróra állás 125 886 km	Üzemanyag Benzin	Sebességváltó Manuális / kézi
-----------------------------	--------------------------------------	---	----------------------------	---



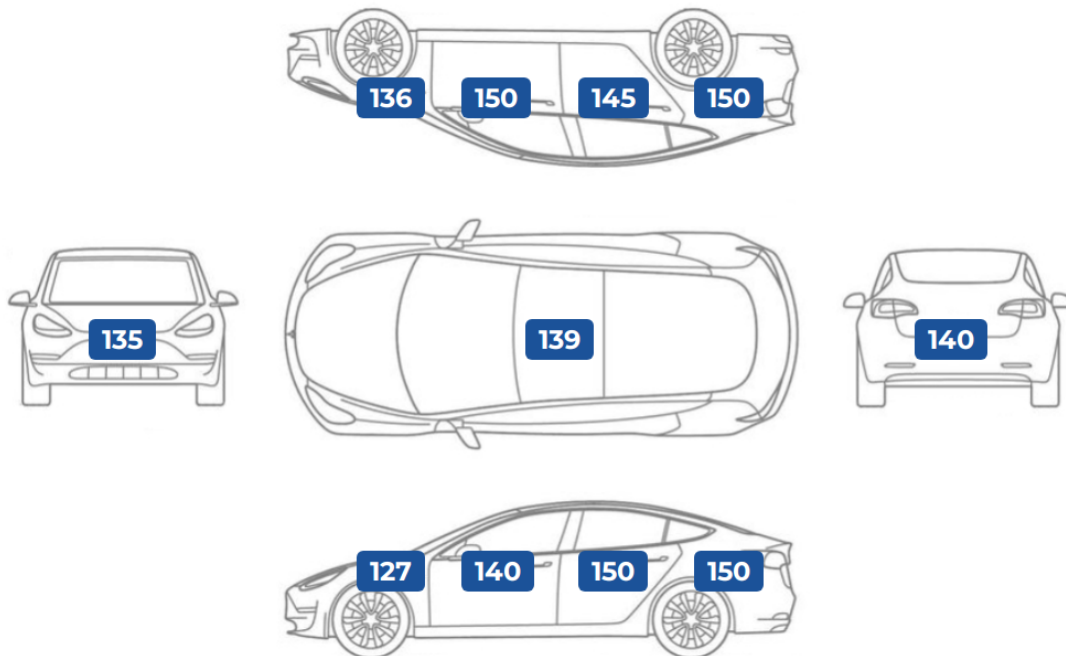
- 360 pontos állapotfelmérésen átesett jármű
- JóAutók.hu független műszaki szakértője által átvizsgálva
- Minden említésre méltó eltérés képpel és szöveggel dokumentálva
- Akár 3 év garanciával

Jármű azonosító adatai

Alvázsám:	VFILZLC0552779639	Gyártási év:	2015. 07.
Első forgalomba helyezés:	2015. 07.	Műszaki érvényes:	2025. 07.
Szín:	Sötétbarna	Gyári kulcsok:	2 db

MÉRÉSI EREDMÉNYEK Karosszéria festékvastagság (mikrométerben)

Szaktelemény: A gépjármű karosszériáján külső beavatkozás / újrafényezés nyomai nem láthatók. A műanyag karosszéria elemeken a hézagok megfelelők (gyáriak vagy szakszerűen javítottak). Nem található fóliázás az autón. A járművön körbe használatból eredő karcok, fénysérülések vannak, melyek polírozással javíthatók. A mérési eredmények értelmezéséhez fontos tudni, hogy 150 mikronig a festékvastagság általában eredeti fényezésre utal, de bizonyos típusoknál a magasabb, de egységes értékek is ebbe a kategóriába tartoznak.



Gumiabroncsok - négyévaszkos garnitúra

	Gyártó	Profilmélység	DOT szám
bal első	Toyo	6 mm	3822
jobb első	Toyo	6 mm	3822
bal hátsó	Toyo	6 mm	3822
jobb hátsó	Toyo	6 mm	3822

Szaktelemény: A gumiabroncsok megfelelő állapotban vannak.

360 PONTOS ÁTVIZSGÁLÁS EREDMÉNYE

Biztonságot befolyásoló alkatrészek állapota

megjegyzések

Utascella és gyűrődő zónák:	Szerkezeti sérülésre utaló nyomok nem láthatóak.. A nyúlványokon külsérelmi nyomok nem találhatóak. A kerékjáratok ívénél a szigetelés és a patentolás gyári. A padlólemez burkolatán javításra utaló nyomok nem láthatóak. A csomagtartó alatti fenéklemezen javításra utaló nyomok nem találhatóak.	8
Futómű:	A piaci átlagnak megfelelő állapotban van.. A próbaút során nem észleltem semmilyen rendellenes hangot. A lengéscsillapítók függőleges terhelésre megfelelően reagálnak. A lengéscsillapítón olajfolyás nem észlelhető.	3
Kormánymű:	Futásának megfelelő állapotban van.. A próbaút során a kormányműben kotyogást nem észleltem.	
Fékkrendszer:	Lásd megjegyzések. A féktárcsán kezdődő vállasodás található. A fékfolyadék színe megfelelő. Féktárcsán állásból adódóan felületi korrózió látható, ami rövid használat után lekopik.	6
Gumiabroncsok:	Korához képest jó állapotban van.. A gumiabroncsok megfelelő állapotban vannak.	

Általános műszaki alkatrészek állapota

megjegyzések

Motor:	Lásd megjegyzések. A motorolaj szintje megfelelő. A kipufogó füstnek rendellenes színe, szaga nincs. A hűtőfolyadék szintje megfelelő. A hűtőkör megfelelően működik, vízszivárgást nem észleltünk.	4 - 15
Hajtás:	Korához képest jó állapotban van.. A manuális váltó a sebességi fokozatokat megfelelően veszi. A kuplungpedál megfelelő keménységű és megfelelő helyen fog. A féltengely gumiharangok szárazak.	
Elektromos berendezések:	Az elvárásoknak megfelelő állapotban van.. Elektromos tükrök megfelelően működnek. Kormányvezérlők megfelelően funkcionálnak. Akkumulátor nem gyári, már cserélt. Az audió rendszer megfelelően funkcionál.	18
Világítás:	Lásd megjegyzések. Az első fényszórók be vannak mattulva.	9
Szélvédők, üvegek:	Lásd megjegyzések. Az első szélvédő cserélve volt. Az oldalsó üvegek gyáriak. A hátsó szélvédő gyári.	16
Hibakód kiolvasás:	A hibakód kiolvasás az elvárt eredményeket hozta.. Az autó beindítását követően kontrollámpa a műszerfalon nem világít.	19

Esztétikai állapot

megjegyzések

Külső karosszéria elemek:	Futásának megfelelő állapotban van.. A festékmérés során eltérő értékeket nem találtam. Karosszéria elem védő fólia az autón nem található. Az autó használatából eredő apró kavicsfelverődések, hajszál karcok láthatóak.	1 - 14
Kárpitozás és belső burkolatok:	Az elvárásoknak megfelelő állapotban van.. Az autó utastere normál, korának megfelelő. Műszerfal normál állapotú. Tetőkárpit normál állapotú. Az ajtókárpitok normál állapotúak.	17
Felnik:	Lásd megjegyzések. Könnyűfém felni gyári. Könnyűfém felnin patkázás nyomai láthatóak.	13

Tartozékok és extrák

megjegyzések

Kötelező tartozékok:	Az elvárásoknak megfelelő állapotban van.. A kötelező tartozékok állapota normál.	2
Extra tartozékok és felszereltségek:	A piaci átlagnak megfelelő mennyiségben található.. Az autóban kategóriájához képest különleges extra felszereltség nem található.	

MEGJEGYZÉSEK



1
✓ **Külső karosszéria elemek**
A karosszéria elemek közötti hézagok megfelelőek.



2
✓ **Kötelező tartozékok**
A kötelező tartozékok megvannak.



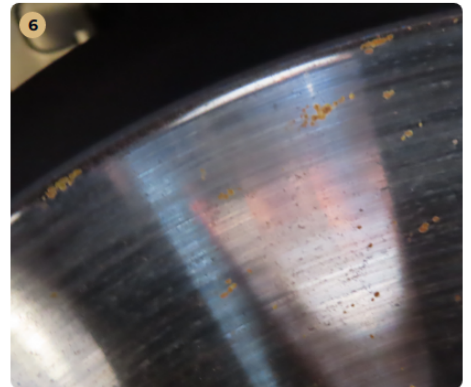
3
✓ **Futómű**
A féltengelyen zsíros / olajos kicsapódás nem látható.



4
✓ **Motor**
A motor nem poros, történt motortér mosás.



5
✓ **Motor**
A hűtőfolyadék színe megfelelő.



6
! **Féktárcsa**
A féktárcsán kezdődő vállasodás található.



7
✓ **Motor**
A kipufogórendszer és a dobok állapota megfelelő.



8
✓ **Utascella és gyűrődő zónák**
A küszöbökön javításra utaló nyomok nem észlelhetők.



9
! **Világítás**
Az első fényszórók be vannak mattulva. FÉNYSZÓRÓK POLÍROZÁSA AJÁNLOTT.



10
! **Külső karosszéria elemek**
Az autó használatából eredő apró kavicsfelverődések, hajszál karcok láthatóak. Első vészhártón kavics sérülések és enyhe karcok vannak.



11
! **Külső karosszéria elemek**
Az autó használatából eredő apró kavicsfelverődések, hajszál karcok láthatóak.



12
! **Külső karosszéria elemek**
Az autó használatából eredő apró kavicsfelverődések, hajszál karcok láthatóak. Bal hátsó ajtón fény sérülés van.

MEGJEGYZÉSEK (FOLYTATÁS)



13 Felnik
Könnyűfém felnin patkázás nyomai láthatóak. Enyhe karcolások.



14 Külső karosszéria elemek
Az autó használatából eredő apró kavicsfelverődések, hajszal karcok láthatóak. csomagtér ajtó



15 Motor
Motortérben régebbi olajsár fedezhető fel.



16 Szélvédők, üvegek
Hátsó szélvédőn látható sérülés nincs.



17 Kárpitozás és belső burkolatok
A bőr/alcantara kifogástalan állapotú.



18 Elektromos berendezések
Műszerfalfények megfelelően működnek.



19 Hibakód kiolvasása
Számítógépes kiolvasás során nem találtam hibát.

ÁLLAPOTFELMÉRÉS ÖSSZEFOGLALÁSA



Renault Fluence Fluence 1.6 Limited 82 kW

Évjárat
2015. 07.

Teljesítmény
82 kW (110LE)

Kilométeróra állás
125 886 km

Üzemanyag
Benzin

Sebességváltó
Manuális / kézi



AKI AZ ÁLLAPOTFELMÉRÉST ELVÉGEZTE:

Debrecenszki József (Műszaki
szakértő, Állapotfelmérés.hu)

SZAKMAI PROFIL:

Szakmában eltöltött idő: **13 év**
Evente átlagosan felmért autók
száma:

- db

Felmért autók átlagos árfekvése:

9.9M Ft

“MEGVÉTELRE AJÁNLOTT.”

Biztonságot befolyásoló alkatrészek állapota: Az autó korának és futásának megfelelő állapot.

Esztétikai állapot: Az elvárásoknak megfelelő állapot.

Általános műszaki alkatrészek állapota: A piaci átlagnak megfelelő állapot.

Tartozékok és extrák: A piaci átlagnak megfelelő szint.

Az autó összességében megfelelő állapotban van. Ha a vásárlási döntésünkben az esztétikai állapot kiemelt szerepet játszik, ez az autó megfelelő választás, mert a hasonló korú és futású autókhoz viszonyítva elfogadható esztétikai állapotban van. Az autó biztonságos napi használatát befolyásoló lényegi hibákat az állapotfelmérés során nem találtunk, az autó ebből a szempontból megfelelő állapotban van. Mivel az autó általános műszaki állapota a piacon található hasonló autókhoz képest megfelelő, új tulajdonosát vélhetően megfelelően ki fogja szolgálni akár középtávon is. Az üzemeltetés és a későbbi újraértékesítés szempontjából az autó egy átlagos vételnek számít, mert a kötelező és extra tartozékok általános szintje elfogadható.

ÉRTÉKELÉSI IRÁNYELVEINK

Állapotfelmérésünk célja a majdani tulajdonos vásárlási döntésének támogatása, így az átvizsgálás során kifejezetten a **magánszemély vásárlók számára legfontosabb kérdéseket válaszoltuk meg:**

“Biztonságosan használható-e az autó”: megvizsgáltuk a mindennapi biztonságos használat szempontjából legfontosabb területeket, és olyan hibákat kerestünk, melyek az autó biztonságos napi használatát befolyásolhatják.

“Van-e kötelezően javítandó műszaki hibája”: más szóval “lesz-e kötelező kiadás a vételáron felül”. Ennek keretében átvizsgáltuk az általános műszaki alkatrészeket, és olyan hibákat kerestünk, melyek javítása kötelező (lesz) az autó üzembiztos napi használatához.

“Milyen az esztétikai állapota”: olyan, kora és futásteljesítménye alapján nem szokványos esztétikai hibákat kerestünk, ami más, hasonló korú-futású autónál nincsen. Egy horzsolás a lökhárítón minden esetben esztétikai hiba, de egy apró kavicsfelverődés a motorháztetőn használt autóknál szokványos jelenség.

“Várható-e további járulékos kiadás / spórolás az üzemeltetés során”: kell-e pótolni valamilyen tartozékot (pl. defektjavító), vagy spórolunk-e valamilyen meglévővel (pl. vonóhorog). Segíti-e a majdani tovább értékesítést valamilyen különleges extra, vagy van-e számlával igazolt cserélt alkatrész, esetleg friss műszaki.

Ezek alapján soroljuk be az autót „megvételre feltételesen ajánlott”, „megvételre ajánlott”, „megvételre kiemelten ajánlott”, illetve „megvételre minden szempontból ajánlott” kategóriákba.

FELELŐSSÉGVÁLLALÁSI NYILATKOZATOK

Az állapotfelmérés a Net Mobilitás Zrt. (Adószám: 25575251-2-41) készült - napján.

A gépjárművet megbontás nélküli vizsgálatnak vetettük alá. A gépkocsi olyan esetleges hibái, melyeket csak megbontással lehet megállapítani, jelen állapotfelmérés keretében nem kerültek feltárára.

A rétegvastagság mérő OMSZ által nincs hitelesítve, a mérési eredmények más típusú mérők eredményeitől eltérhetnek. A rétegvastagság mérés tájékoztató jellegű, gyári értékek esetén sem garantálja a karosszéria sérülésmentességét.

Az autók próbaköre minden esetben lakott területen belül, limitált sebességen történik, ezért a magasabb sebességi tartományokban történő terhelés alatti használatot, illetve az autópályán történő nagy sebességű viselkedést jelen állapotfelmérés keretében nem tudtuk ellenőrizni.

Ez az állapotlap a gépjármű felméréskori, aktuális állapotát mutatja be. A későbbiekben jelentkező meghibásodások elkerülését a tökéletes aktuális állapot sem garantálja, ezért azokért az állapotfelmérő felelősséget nem vállal.

A gépjármű megtekintett és kipróbált állapota tükrében az állapotlap tartalmát és megállapításait tudomásul vesszük.

Net Mobilitás Zrt.
1055 Budapest, Honvéd utca 20.
Adószám: 25575251-2-41
Cégjegyzékszám: 01-10-140173

Kelt:

Állapotfelmérő aláírása

Eladó / megrendelő aláírása

Vevő aláírása

MELLÉKLET: MIT ÉS HOGYAN VIZSGÁLTUNK

I. BIZTONSÁGOT BEFOLYÁSOLÓ ALKATRÉSZEK

1. Utascella és gyűrődő zónák

A festékvastagság mérést minden karosszéria elemén több ponton (nem csak a közepén!) elvégeztük a korábbi balesetek nyomai után kutatva, a szélekre különösen koncentrálna

Különös figyelmet fordítottunk a karosszéria elemek azon helyeire, amelyek az esetleges javítási folyamat során nehezen elérhetők a javítók számára

A motortér irányából ellenőriztük a nyúlványokat, doblemez belső oldalát, motortartó bakok állapotát (amennyiben láthatók) Első kerékjáratnál doblemeznél ellenőriztük a szigetelés esetleges hibáit, hiányát, patentok meglétét, vagy esetleges pótlásukat lemezcsavarral

Első kerék mellett az autó alá nézve előre felé vizsgáltuk a motorburkolat állapotát (megvan-e, nem sérült-e), illetve hátrafelé haladva a padlólemez, szigetelések, küszöbök állapotát

Hátsó doblemezt a csomagtér felől ellenőriztük, a fenéklemezt pedig a pótkerék takaró megemelésével

2. Futómű

Motortér irányából vizsgáltuk a féltengely, a belső gumiharangok és a lökésátló állapotát

Kitekert kormányzott kerekek mellett a kerékjáratnál dob irányából ellenőriztük a gömbfej, a trapéz, a féltengely külső gumiharangok állapotát

A lökésátlókra külön figyelmet fordítottunk, mert ott különösen lényeges, hogy folyik-e az olaj, nem törött-e a rugó Elvégeztük a lökésátlók fizikai tesztelését a karosszéria függőleges terhelésével

Hátsó futómű esetében a gátlók és a rugók állapotát a nem kormányzott kerekeken is vizsgáltuk

A futóműnél az esetleges kotyogást a próbaút során a megfelelő kormányozdulatok és útviszonyok kihasználásával ellenőriztük (a hallható hangokat meg kell tudni különböztetni a kormánymű esetleges hanghatásaitól)

3. Kormánymű

A motortér felől a kormánymű központi részét ellenőriztük: olajszivárgást, kopásnyomokat kerestünk

Kitekert kormányzott kerék esetén a kerékjáratnál dob irányából ellenőriztük az összekötő rudakat, kopás, sérülés után kutattunk

A kormányműnél az esetleges kotyogást a próbaút során a megfelelő kormányozdulatok és útviszonyok kihasználásával ellenőriztük (a hallható hangokat meg kell tudni különböztetni a futómű (gömbfej) esetleges hanghatásaitól)

4. Fékrendszer

Kitekert kormányzott kerekek mellett ellenőriztük a fékcsövek, fékkábelek, féknyereg állapotát, illetve a féktárcsabelső oldalát Féktárcsa esetében a felületi korrózió általában csak a használat hiányát jelzi, de a vállas, illetve barázdált féktárcsa tényleges rendellenesség

Féktárcsák külső oldalának állapotát alufelni esetén szemrevételezéssel ellenőriztük

Lemezfelni esetén zseblámpa + toll / csavarhúzó segítségével kerestük az esetleges vállakat, barázdákat

Fékbetétek állapotát elől-hátul ellenőriztük

Fékfolyadék állapotát álló helyzetben szemrevételezéssel ellenőriztük (megfelelően világos, áttetsző, finomolajszerű, nem tapasztalható elviesedés)

Próbakör előtt álló helyzetben teszteltük a fékpedál reakcióit (kemény, vagy lassan besüllyedő) próbakör alatt pedig a fékrendszer működését és határfokát

5. Gumiabroncsok

A gumiabroncsok esetében a szerkezet korát ellenőriztük legelőször (DOT szám)

Ezután ellenőriztük a futófelület állapotát, és tételesen megmértük a barázdák mélységét

Végül látható sérüléseket, külsérelmi nyomokat kerestünk az összes gumiabroncon

II. ÁLTALÁNOS MŰSZAKI ALKATRÉSZEK ÁLLAPOTA

6. Motor

Ellenőriztük az összes folyadékot (olaj, kiegyenlítő tartály, hűtőfolyadék), megvizsgáltuk, hogy megvan-e a megfelelő szint, viszkozitás, minőség

Megvizsgáltuk, van-e szemmel látható vízszivárgás a vízpumpánál, vezérlésnél, kiegyenlítő tartállyal, termosztátnál, vízcsoveknél

Van-e olajszivárgás bárhol a motortérben, láthatóak-e korábbi olajfolyás nyomok, illetve az alsó motorvédő burkolaton látható-e megállt olajsár

Ellenőriztük, hogy indítás után az olaj „felkapása” rendben megtörténik-e, szelepek kepelnek-e, vagy gyorsan beolajozódnak

Üzemmeleg állapotban megfelelő-e a hűtőkör tömítettsége, működik-e a termosztát, bekapcsol-e rendben a hűtőventilátor (dízel esetén hideg időben ezt menet közben vizsgáltuk)

Üzemmeleg állapotban nem nyomja-e vissza a nyomás a kiegyenlítő tartályba a vizet, vagy nem tűnik-e el a víz a kiegyenlítő tartályból

Próbakör alatt a motorteljesítmény megfelelő-e

7. Hajtás

Az autó alá fekvén ellenőriztük a kipufogórendszer, a dob / dobok állapotát

Vizsgáltuk az esetleges 4X4-es meghajtás állapotát (kardántengely általában nincs burkolva, csak a tartóelemek által)

Esetleges olajfolyásokat, szivárgásokat, illetve régebbi olajfolyás nyomokat kerestünk

Próbakör előtt a kuplungot álló helyzetben teszteltük, majd szintén álló helyzetben minden fokozatot leváltottunk

Próbakör alatt teszteltük a kuplung fogáspontját (alacsonyan vagy magasan fog-e), illetve általános működését

(akadálymentesen fog-e, dadog-e, ugrik-e, zörög-e)

8. Elektromos berendezések

Önindító és akkumulátor állapotát az autó beindításánál vizsgáltuk (megfelelően hajtja-e meg az önindítót az akksi, önindító könnyen indítja-e a motort)

A beltéri elektromos berendezések működését és vezérlését, illetve a klíma esetében annak hatásfokát tételesen ellenőriztük. Kiemelten ügyeltünk az elektromos ablakok, tükör, ülésfűtés, kormányfűtés, beltér világítások állapotára, és az első / hátsó ablaktörlők működésére.

A gyakori hibapontokat külön lista alapján ellenőriztük: kormányvezérlők, elektromos napfénytető, műszerfalfények, gombvilágítások.

A médiát és a navigációt külön körbenellenőriztük, kiemelt figyelmet fordítva arra, hogy az ezt használó márkáknál megvan-e a térképkártya a kesztyűtartóban található tartóban.

Amennyiben az autó rendelkezett vele, elvégeztük az elektromos csomagterajtó-nyitó ellenőrzését.

9. Világítás

Világító és fényjelző testek mindegyikét ellenőriztük: fényszórók, irányjelzők, hátsólámpák, ködfényszórók, rendszámvilágító lámpák.

Általános állapotukat álló helyzetben, gyújtás nélkül vizsgáltuk, és a következő elváltozásokat kerestük: karcosak-e, repedtek-e, horzsoltak-e, kavicssérültek-e, mattultak-e.

A világító és fényjelző testek működésének, hatásfokának, vezérlésének ellenőrzését beindított állapotban végeztük.

10. Szélvédők, üvegek

Első szélvédő állapotát aprólékosan ellenőriztük az alábbi elváltozásokra koncentrálván: aprókavicsos-e, kavicsos-e, karcos-e, repedt-e (utóbbi azonnal javítandó).

Ellenőriztük, hogy az eltérés látótérben van-e (azonnal javítandó).

Ha látótéren kívül van, annak javítása nem kötelező, de megfontolandó a későbbi problémák elkerülése érdekében (egy kavics felverődés a javítás hiányában tovább repedhet a látótérbe).

Oldalsó üvegeken és hátsó szélvédőn leginkább karcokat kerestünk, a kavicsfelverődés és repedés itt nem jellemző.

11. Hibakód kiolvasás

A próbaút után rákötöttük az autóra a hibakódkiolvasót.

A hibakódkiolvasó gombnyomásra megmutatta, van-e tárolt (azaz nem ideiglenes) hibakód az autó szoftverében (ilyen lehet a részecskeszűrő, injektor, katalizátor, stb. hibájára utaló hibakód).

A tárolt hibakódok kitörlésére nincs lehetőség, az ideiglenes hibakódokat, ha voltak (lemerült akkumulátor, kiégettizzó), nem töröltük ki.

Megjegyzés: minden műszaki szakértőnk olyan célberendezéssel dolgozik, ami nem képes semmit „felülírni” az autószoftverében.

III. ESZTÉTIKAI ÁLLAPOT

12. Külső karosszéria elemek

Sárvédők, ajtók, tetők, küszöbök, lökhárítók átvizsgálása az autó jobb első sarkától az első lökhárító bal sarka felé elindulva, óramutató járásával ellentétesen, a tetővel bezárólag.

Minden karosszériaelemen a fényezés állapotát, karcokat, horpadásokat, horzsolásokat ellenőriztük.

A lökhárítók műanyag felületén lévő esztétikai sérülések javítása a tulajdonos döntése, további problémát önmagukban nem okoznak.

Megjegyzés: a fém alkatrészek fényezésén „fémig áthatolt” esztétikai sérülések javítása a későbbi korrodálódás elkerülése érdekében javasolt. Egyszerű kavicsfelverődések javítása újrafényezés helyett festék boltban kapható ecsetelővel javasolt.

13. Kárpitozás és burkolatok

Aprólékosan ellenőriztük az utastérben található üléskárpitokat, ajtókárpitokat, tető- és könyöklőkárpitokat, a műszerfal, az ajtók és a középkonzol nem kárpitos burkolatát.

Szakadásokat, kopásokat, karcokat és szennyeződéseket kerestünk.

Ellenőriztük a motortér és a csomagtartó burkolatait.

Csomagtartó esetében külön teszteltük a rekeszeket, fedeleket (nyithatók-e, zárhatók-e).

Motorburkolat esetén különös figyelmet fordítottunk az esetleges korábbi rágcsáló károk nyomaira.

14. Felnik

Az átvizsgálás során aprólékosan ellenőriztük az autó felnijeinek szerkezeti és felületi állapotát.

Külön figyelmet fordítottunk arra, hogy az esetleges sérülések pusztán esztétikai jellegűek, vagy deformálódás is tapasztalható-e az alkatrészeken.

A felni apróbb felületi sérülései minden használt autó „kötelező elemei”, ám a sérülések száma és mérete alapján műszaki szakértőink egyértelműen behatárolják, hogy az adott alkatrész átlag alatti, átlagos, átlag feletti, vagy kiemelkedő állapotú.

IV. TARTOZÉKOK ÉS EXTRÁK

15. Kötelező tartozékok

Az állapotfelmérés során tételesen ellenőriztük a kötelező tartozékok listáját, hiszen ezek pótlása néhány esetben még a vételárhoz mérten is jelentős összeg lehet.

Ilyenek a pótkerék, a javítókészlet (kompresszor, javítóanyag), gyári kulcsok, kulcsnélküli / nyomógombos indítókulcsnál a szervizkulcs megléte, töltőkábel, elakadásjelző, egészségügyi doboz.

Minden tartozék kapcsán ellenőriztük azok állapotát is a meglétük mellett (kulcsfunkciók működnek-e, stb.).

Itt ellenőriztük továbbá a kezelési útmutató és a szervizkönyv meglétét, az autó okmányainak meglétét, és az autón található azonosító plakettek meglétét is.

16. Extra tartozékok és felszereltségek

Ellenőriztünk minden olyan érdemi extratartozékot, melyek utólagos beszerzése jelentős összeg lenne, és ezért az új tulajdonos meglétükkel spórolhat az üzemeltetés során (pl. extra téli / nyárigumiszett, tetőcsomagtartó, vonóhorog, tetőbox, stb.).

Megvizsgáltuk az autó olyan extra tulajdonságait, melyek a fenntartási költségekben belátható időn belül spórolást eredményezhetnek, mint például az új akkumulátor, a számlával igazolt cserélt alkatrész, vagy a friss műszaki.

Megvizsgáltuk, hogy az autó rendelkezik-e a majdani tovább értékesítést segítő különleges extrákkal, melyekkel a hasonló korú és kategóriájú autók nem rendelkeznek.

Ellenőriztük az autohoz listázott extra tartozékok meglétét és – ellenőrizhetőség esetén – azok állapotát.

MELLÉKLET: MŰSZAKI ADATOK ÉS FELSZERELTSÉG

A gépjármű felszereltsége az eladó által szolgáltatott információk alapján került kitöltésre.



Renault Fluence Fluence 1.6 Limited 82 kW

Évjárat
2015. 07.

Teljesítmény
82 kW (110 LE)

Kilométeróra állás
125 886 km

Üzemanyag
Benzin

Sebességváltó
Manuális / kézi

Karosszéria és abroncsok

Kivitel	Lépcsőshátú (Sedan)
Szállítható személyek száma	5 fő
Ajtók száma	4 ajtós
Saját tömet	1328 kg
Össztömeg	1747 kg
Első gumi méret	60/16 R205
Hátsó gumi méret	/ R

Motor és hajtás

Üzemanyag típus	Benzin
Henger elrendezés	Soros Álló
Hengerűrtartalom	1,598 cm ³
Teljesítmény (LE)	110 LE
Teljesítmény (kW)	82 kW
Hajtás	Első kerék
Környezetvédelmi osztály	
Sebességváltó fajtája	Manuális / kézi
Sebesség fokozatok száma	5 sebességes

Kényelmi felszereltség

- ✓ Bőrkormány
- ✓ Digitális műszeregység
- ✓ Dönthető utasülések
- ✓ Elektromosan behajtható külső tükrök
- ✓ Hangvezérlés
- ✓ Kulcsnélküli indítás
- ✓ Kulcsnélküli nyitórendszer
- ✓ Tolatóradar
- ✓ Ülésmagasság állítás

Biztonsági felszereltség

- ✓ ABS (blokkolásgátló)
- ✓ ASR (kipörgésgátló)
- ✓ Automata fényszórókapcsolás
- ✓ Esőszensor
- ✓ ESP (menetstabilizátor)
- ✓ Fényszóró magasságállítás
- ✓ Hátsó fejtámlák
- ✓ Indításgátló (immobiliser)
- ✓ ISOFIX rendszer
- ✓ Kikapcsolható légzsák
- ✓ Ködlámpa
- ✓ Menetfény
- ✓ Oldallégzsák
- ✓ Tempomat
- ✓ Utasoldali légzsák
- ✓ Vezetőoldali légzsák

Kiegészítő felszereltség

- ✓ Pótkerék

Műszaki felszereltség

- ✓ Állítható kormány
- ✓ Centrálzár
- ✓ Digitális kétzónás klíma
- ✓ Elektromos ablak elöl
- ✓ Elektromos ablak hátul
- ✓ Elektromos tükör
- ✓ Fedélzeti komputer
- ✓ Könnyűfém felni
- ✓ Sebességfüggő szervokormány
- ✓ Szervokormány

Hifi és multimédia

- ✓ 6 hangszóró
- ✓ Aux csatlakozó
- ✓ Bluetooth-os kihangosító
- ✓ CD-s autórádió
- ✓ iPhone/iPod csatlakozó
- ✓ Kihangosító
- ✓ MP3 lejátszás
- ✓ Rádiós magnó