



Volvo V90 V90 2.0 D 173 kW

Évjárat 2017. 06.	Teljesítmény 173 kW (232LE)	Kilométeróra állás 112 448 km	Üzemanyag Dízel	Sebességváltó Tiptronic
-----------------------------	---------------------------------------	---	---------------------------	-----------------------------------



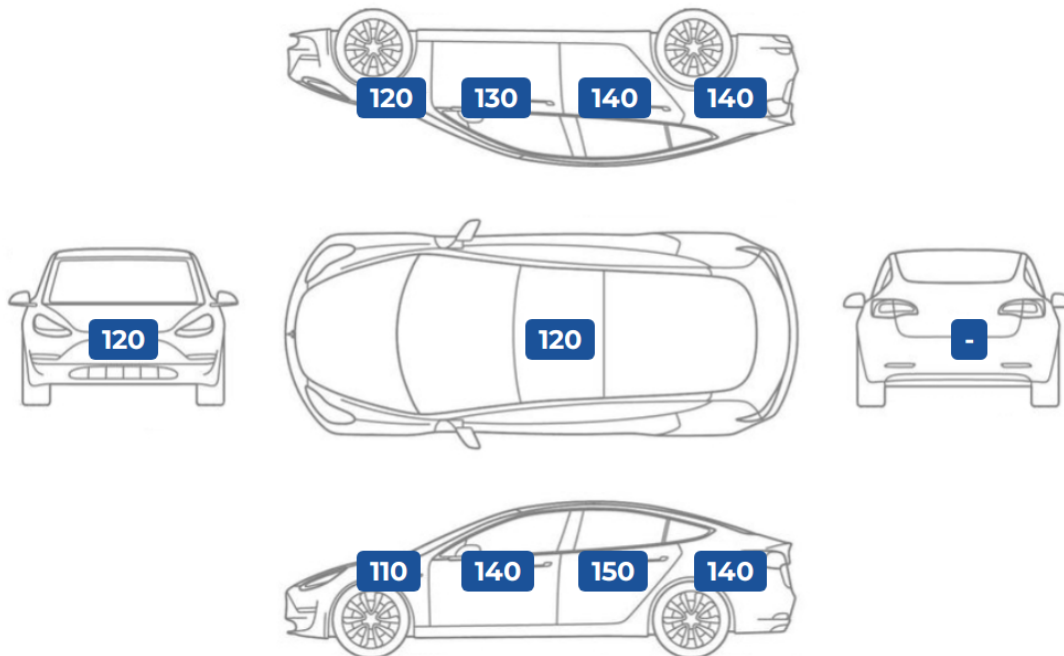
- 360 pontos állapotfelmérésen átesett jármű
- JóAutók.hu független műszaki szakértője által átvizsgálva
- Minden említésre méltó eltérés képpel és szöveggel dokumentálva
- Akár 3 év garanciával

Jármű azonosító adatai

Alvázsám:	YV1PW68BCJ1035496	Gyártási év:	2017. 06.
Első forgalomba helyezés:	2017. 06.	Műszaki érvényes:	2025. 06.
Szín:	Kék	Gyári kulcsok:	2 db

MÉRÉSI EREDMÉNYEK Karosszéria festékvastagság (mikrométerben)

Szaktelemény: A gépjármű karosszériáján külső beavatkozás / újrafényezés nyomai nem láthatók. A műanyag karosszéria elemeken repedés, javítás nyomai nem láthatók. Nem található fóliázás az autón. Csomagtérajtó műanyagból készült. A mérési eredmények értelmezéséhez fontos tudni, hogy 150 mikronig a festékvastagság általában eredeti fényezésre utal, de bizonyos típusoknál a magasabb, de egységes értékek is ebbe a kategóriába tartoznak.



Gumiabroncsok - téli garnitúra

	Gyártó	Profilmélység	DOT szám
bal első	Continental	7 mm	2517
jobb első	Continental	7 mm	2517
bal hátsó	Continental	7 mm	2517
jobb hátsó	Continental	7 mm	2517

Gumiabroncsok - nyári garnitúra

	Gyártó	Profilmélység	DOT szám
bal első	-	- mm	-
jobb első	-	- mm	-
bal hátsó	-	- mm	-
jobb hátsó	-	- mm	-

Szaktelemény: A aumiabroncsok megfelelő állapotban vannak.

360 PONTOS ÁTVIZSGÁLÁS EREDMÉNYE

Biztonságot befolyásoló alkatrészek állapota

megjegyzések

Utascella és gyűrődő zónák:	Szerkezeti sérülésre utaló nyomok nem láthatóak.. A nyúlványokon külsérelmi nyomok nem találhatóak. A, B, C oszlopok nem voltak fényezve. A kerékjáratí ívnél a szigetelés és a patentolás gyári. A padlólemez burkolatán javításra utaló nyomok nem láthatók.	17
Futómű:	Az elvárásoknak megfelelő állapotban van.. A lengéscsillapítók függőleges terhelésre megfelelően reagálnak. Szélső rúdfejen kopást, sérülést nem találtam.	6
Kormánymű:	Korához képest jó állapotban van.. Próbaút során szervó szivattyú hangot nem észleltem.	
Fékkrendszer:	Lásd megjegyzések. A féktárcsán kezdődő vállasodás található. Elektromos kézifék nem működik rendeltetés szerűen. A fékpedál nyomásra megfelelő keménységű. A fékolaj szintje megfelelő.	9
Gumiabroncsok:	A piaci átlagnak megfelelő állapotban van.. A gumiabroncsok megfelelő állapotban vannak.	11

Általános műszaki alkatrészek állapota

megjegyzések

Motor:	Korához képest jó állapotban van.. A motorolaj szintje megfelelő. A hűtőkör megfelelően működik, vízszivárgást nem észleltünk. A próbakör alatt a motorteljesítmény megfelelő volt. A kipufogó füstnek rendellenes színe, szaga nincs.	7 - 10
Hajtás:	Korának megfelelő állapotban van.. Az automata váltó (típusának) megfelelően működik. Próba út során a váltódiferenciálmű felől rendellenes (bűgő) hangok nem észlelhetőek. A féltengely gumiharangok szárazak.	
Elektromos berendezések:	A piaci átlagnak megfelelő állapotban van.. Hűtő/fűtő berendezések megfelelően működnek. Az audió rendszer megfelelően funkcionál. Kényelmi extrák megfelelően működnek. Az elektromos ablakok megfelelően működnek.	4
Világítás:	Az elvárásoknak megfelelő állapotban van.. A lámpatestek megfelelően világítanak.	8
Szélvédők, üvegek:	Az elvárásoknak megfelelő állapotban van.. Az első szélvédő nem volt cserélve. Az első szélvédő gyári. Az oldalsó üvegek gyáriak. A hátsó szélvédő gyári.	14
Hibakód kiolvasás:	A hibakód kiolvasás az elvárt eredményeket hozta.. Hibakód kiolvasás megtörtént.	16

Esztétikai állapot

megjegyzések

Külső karosszéria elemek:	Korához képest jó állapotban van.. A festékmérés során eltérő értékeket nem találtam. Karosszéria elem védő fólia az autón nem található. Az autón kavicsfelverődések, hajszál karcok nem láthatóak. A karosszéria elemek közötti hézagok megfelelőek.	1 - 13
Kárpitozás és belső burkolatok:	Az elvárásoknak megfelelő állapotban van.. Az autó utastere normál, korának megfelelő. Műszerfal normál állapotú. Tetőkárpit normál állapotú. A kormánykerék gyári állapotú.	5
Felnik:	Lásd megjegyzések. Könnyűfém felni gyári. Könnyűfém felnin patkázás nyomai láthatóak.	15

Tartozékok és extrák

megjegyzések

Kötelező tartozékok:	Az elvárásoknak megfelelő állapotban van.. A kötelező tartozékok állapota normál.	2
Extra tartozékok és felszereltségek:	Átlagon felüli mennyiségben található.. Vonóhorog elektromos.	3

MEGJEGYZÉSEK



✓ **Külső karosszéria elemek**
A karosszéria elemek közötti hézagok megfelelőek.



✓ **Kötelező tartozékok**
A kötelező tartozékok megvannak.



✓ **Extra tartozékok és felszereltségek**
Vonóhorog elektromos.



✓ **Elektromos berendezések**
Műszerfalények megfelelően működnek.



✓ **Kárpitozás és belső burkolatok**
A kormánykerék gyári állapotú.



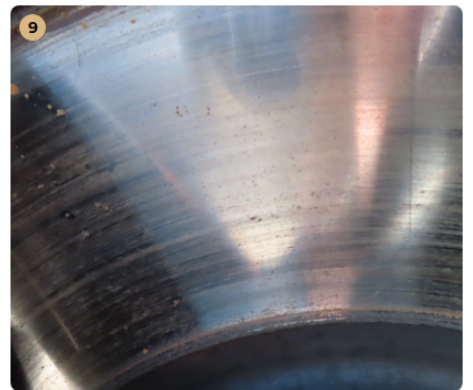
✓ **Futómű**
A féltengelyen zsíros / olajos kicsapódás nem látható.



✓ **Motor**
Motortérben olajfolyás nem látható.



✓ **Világítás**
Az első fényszórók nincsenek bemattulva.



! **Féktrendszer**
A féktárcsán kezdődő vállasodás található. Első féktárcsák.



✓ **Motor**
A kipufogórendszer és a dobok állapota megfelelő.



✓ **Gumiabroncsok**
A gumi oldalfalán, szálszakadás jele (dudor) nem található.



! **Külső karosszéria elemek**
Az autó használatából eredő apró kavicsfelverődések, hajszál karcok láthatóak. Első vészárítón apró kavics sérülések vannak.

MEGJEGYZÉSEK (FOLYTATÁS)



⚠ Külső karosszéria elemek
Az autó használatából eredő apró kavicsfelverődések, hajsza karcok láthatóak.



⚠ Szélvédők, üvegek
Az első szélvédőn látható sérülés van. Apró kavics sérülések.



⚠ Felnik
Könnyűfém felnin patkázás nyomai láthatóak.



✓ Hibakód kiolvasása
Számítógépes kiolvasás során nem találtam hibát.



✓ Utascella és gyűrődő zónák
A küszöbökön javításra utaló nyomok nem észlelhetők.

ÁLLAPOTFELMÉRÉS ÖSSZEFOGLALÁSA



Volvo V90 V90 2.0 D 173 kW

Évjárat
2017. 06.

Teljesítmény
173 kW (232LE)

Kilométeróra állás
112 448 km

Üzemanyag
Dízel

Sebességváltó
Tiptronic



AKI AZ ÁLLAPOTFELMÉRÉST ELVÉGEZTE:

Debrecenszki József (Műszaki
szakértő, Allapotfelmérés.hu)

SZAKMAI PROFIL:

Szakmában eltöltött idő: **13 év**
Evente átlagosan felmért autók
száma:

- db

Felmért autók átlagos árfekvése:

9,9M Ft

“MEGVÉTELRE KIEMELTEN AJÁNLOTT.”

Biztonságot befolyásoló alkatrészek állapota: A piaci átlagnak megfelelő állapot.

Esztétikai állapot: Az autó korához és futásához képest kiemelkedő állapot.

Általános műszaki alkatrészek állapota: A piaci átlagnak megfelelő állapot.

Tartozékok és extrák: Átlagon felüli szint.

Az autó összességében korrekt állapotban van. Esztétikailag az autó a futásban és korban hozzá illő példányok átlaga fölött teljesít, ebből a szempontból egy megfelelő választásnak számít. A biztonságot meghatározó alkatrészek kapcsán nem találtunk említésre méltó kivétnevelőt az autó a közúton történő üzemszerű használatra alkalmas. Mivel az autó általános műszaki állapota a piacon található hasonló autókhoz képest megfelelő, ha az autó az előírásoknak megfelelő szervizelést a továbbiakban is megkapja, extra meghibásodással a közeljövőben vélhetően nem kell számolni. Mivel a kötelező és extra tartozékok, illetve felszereltségek szempontjából az autó átlagon felüli szintet képvisel az üzemeltetés és a későbbi újraértékesítés szempontjából is jó vételnek számít.

ÉRTÉKELÉSI IRÁNYELVEINK

Állapotfelmérésünk célja a majdani tulajdonos vásárlási döntésének támogatása, így az átvizsgálás során kifejezetten a **magánszemély vásárlók számára legfontosabb kérdéseket válaszoltuk meg:**

“Biztonságosan használható-e az autó”: megvizsgáltuk a mindennapi biztonságos használat szempontjából legfontosabb területeket, és olyan hibákat kerestünk, melyek az autó biztonságos napi használatát befolyásolhatják.

“Van-e kötelezően javítandó műszaki hibája”: más szóval “lesz-e kötelező kiadás a vételáron felül”. Ennek keretében átvizsgáltuk az általános műszaki alkatrészeket, és olyan hibákat kerestünk, melyek javítása kötelező (lesz) az autó üzembiztos napi használatához.

“Milyen az esztétikai állapota”: olyan, kora és futásteljesítménye alapján nem szokványos esztétikai hibákat kerestünk, ami más, hasonló korú-futású autónál nincsen. Egy horzsolás a lökhárítón minden esetben esztétikai hiba, de egy apró kavicsfelverődés a motorháztetőn használt autónál szokványos jelenség.

“Várható-e további járulékos kiadás / spórolás az üzemeltetés során”: kell-e pótolni valamilyen tartozékot (pl. defektjavító), vagy spórolunk-e valamilyen meglévővel (pl. vonóhorog). Segíti-e a majdani tovább értékesítést valamilyen különleges extra, vagy van-e számlával igazolt cserélt alkatrész, esetleg friss műszaki.

Ezek alapján soroljuk be az autót „megvételre feltételesen ajánlott”, „megvételre ajánlott”, „megvételre kiemelten ajánlott”, illetve „megvételre minden szempontból ajánlott” kategóriákba.

FELELŐSSÉGVÁLLALÁSI NYILATKOZATOK

Az állapotfelmérés a Net Mobilitás Zrt. (Adószám: 25575251-2-41) készült - napján.

A gépjárművet megbontás nélküli vizsgálatnak vetettük alá. A gépkocsi olyan esetleges hibái, melyeket csak megbontással lehet megállapítani, jelen állapotfelmérés keretében nem kerültek feltárára.

A rétegvastagság mérő OMSZ által nincs hitelesítve, a mérési eredmények más típusú mérők eredményeitől eltérhetnek. A rétegvastagság mérés tájékoztató jellegű, gyári értékek esetén sem garantálja a karosszéria sérülésmentességét.

Az autók próbaköre minden esetben lakott területen belül, limitált sebességen történik, ezért a magasabb sebességi tartományokban történő terhelés alatti használatot, illetve az autópályán történő nagy sebességű viselkedést jelen állapotfelmérés keretében nem tudtuk ellenőrizni.

Ez az állapotlap a gépjármű felméréskori, aktuális állapotát mutatja be. A későbbiekben jelentkező meghibásodások elkerülését a tökéletes aktuális állapot sem garantálja, ezért azokért az állapotfelmérő felelősséget nem vállal.

A gépjármű megtekintett és kipróbált állapota tükrében az állapotlap tartalmát és megállapításait tudomásul vesszük.

Net Mobilitás Zrt.
1055 Budapest, Honvéd utca 20.
Adószám: 25575251-2-41
Cégjegyzékszám: 01-10-140173

Kelt:

Állapotfelmérő aláírása

Eladó / megrendelő aláírása

Vevő aláírása

MELLÉKLET: MIT ÉS HOGYAN VIZSGÁLTUNK

I. BIZTONSÁGOT BEFOLYÁSOLÓ ALKATRÉSZEK

1. Utascella és gyűrődő zónák

A festékvastagság mérést minden karosszéria elemén több ponton (nem csak a közepén!) elvégeztük a korábbi balesetek nyomai után kutatva, a szélekre különösen koncentrálna

Különös figyelmet fordítottunk a karosszéria elemek azon helyeire, amelyek az esetleges javítási folyamat során nehezen elérhetők a javítók számára

A motortér irányából ellenőriztük a nyúlványokat, doblemez belső oldalát, motortartó bakok állapotát (amennyiben láthatók) Első kerékjáratnál doblemeznél ellenőriztük a szigetelés esetleges hibáit, hiányát, patentok meglétét, vagy esetleges pótlásukat lemezcsavarral

Első kerék mellett az autó alá nézve előre felé vizsgáltuk a motorburkolat állapotát (megvan-e, nem sérült-e), illetve hátrafelé haladva a padlólemez, szigetelések, küszöbök állapotát

Hátsó doblemezt a csomagtér felől ellenőriztük, a fenéklemezt pedig a pótkerék takaró megemelésével

2. Futómű

Motortér irányából vizsgáltuk a féltengely, a belső gumiharangok és a lökésátló állapotát

Kitekert kormányzott kerekek mellett a kerékjáratnál dob irányából ellenőriztük a gömbfej, a trapéz, a féltengely külső gumiharangok állapotát

A lökésátlókra külön figyelmet fordítottunk, mert ott különösen lényeges, hogy folyik-e az olaj, nem törött-e a rugó

Elvégeztük a lökésátlók fizikai tesztelését a karosszéria függőleges terhelésével

Hátsó futómű esetében a gátlók és a rugók állapotát a nem kormányzott kerekeken is vizsgáltuk

A futóműnél az esetleges ketyogást a próbaút során a megfelelő kormányozdulatok és útviszonyok kihasználásával ellenőriztük (a hallható hangokat meg kell tudni különböztetni a kormánymű esetleges hanghatásaitól)

3. Kormánymű

A motortér felől a kormánymű központi részét ellenőriztük: olajszivárgást, kopásnyomokat kerestünk

Kitekert kormányzott kerék esetén a kerékjáratnál dob irányából ellenőriztük az összekötő rudakat, kopás, sérülés után kutattunk

A kormányműnél az esetleges ketyogást a próbaút során a megfelelő kormányozdulatok és útviszonyok kihasználásával ellenőriztük (a hallható hangokat meg kell tudni különböztetni a futómű (gömbfej) esetleges hanghatásaitól)

4. Fékrendszer

Kitekert kormányzott kerekek mellett ellenőriztük a fékcsövek, fékkábelek, féknyereg állapotát, illetve a féktárcsabelső oldalát Féktárcsa esetében a felületi korrózió általában csak a használat hiányát jelzi, de a vállas, illetve barázdált féktárcsa tényleges rendellenesség

Féktárcsák külső oldalának állapotát alufelni esetén szemrevételezéssel ellenőriztük

Lemezfelni esetén zseblámpa + toll / csavarhúzó segítségével kerestük az esetleges vállakat, barázdákat

Fékbetétek állapotát elől-hátul ellenőriztük

Fékfolyadék állapotát álló helyzetben szemrevételezéssel ellenőriztük (megfelelően világos, áttetsző, finomolajszerű, nem tapasztalható elviesedés)

Próbakör előtt álló helyzetben teszteltük a fékpedál reakcióit (kemény, vagy lassan besüllyedő) próbakör alatt pedig a fékrendszer működését és hatásfokát

5. Gumiabroncsok

A gumiabroncsok esetében a szerkezet korát ellenőriztük legelőször (DOT szám)

Ezután ellenőriztük a futófelület állapotát, és tételesen megmértük a barázdák mélységét

Végül látható sérüléseket, külsérelmi nyomokat kerestünk az összes gumiabroncon

II. ÁLTALÁNOS MŰSZAKI ALKATRÉSZEK ÁLLAPOTA

6. Motor

Ellenőriztük az összes folyadékot (olaj, kiegyenlítő tartály, hűtőfolyadék), megvizsgáltuk, hogy megvan-e a megfelelő szint, viszkozitás, minőség

Megvizsgáltuk, van-e szemmel látható vízszivárgás a vízpumpánál, vezérlésnél, kiegyenlítő tartálynál, termosztátnál, vízcsőveknél

Van-e olajszivárgás bárhol a motortérben, láthatóak-e korábbi olajfolyás nyomok, illetve az alsó motorvédő burkolaton látható-e megállt olajsár

Ellenőriztük, hogy indítás után az olaj „felkapása” rendben megtörténik-e, szelepek kepelnek-e, vagy gyorsan beolajozódnak

Üzemmeleg állapotban megfelelő-e a hűtőkör tömítettsége, működik-e a termosztát, bekapcsol-e rendben a hűtőventilátor (dízel esetén hideg időben ezt menet közben vizsgáltuk)

Üzemmeleg állapotban nem nyomja-e vissza a nyomás a kiegyenlítő tartályba a vizet, vagy nem tűnik-e el a víz a kiegyenlítő tartályból

Próbakör alatt a motorteljesítmény megfelelő-e

7. Hajtás

Az autó alá fekvő ellenőriztük a kipufogórendszer, a dob / dobok állapotát

Vizsgáltuk az esetleges 4X4-es meghajtás állapotát (kardántengely általában nincs burkolva, csak a tartóelemek által)

Esetleges olajfolyásokat, szivárgásokat, illetve régebbi olajfolyás nyomokat kerestünk

Próbakör előtt a kuplungot álló helyzetben teszteltük, majd szintén álló helyzetben minden fokozatot leváltottunk

Próbakör alatt teszteltük a kuplung fogáspontját (alacsonyan vagy magasan fog-e), illetve általános működését

(akadálymentesen fog-e, dadog-e, ugrik-e, zörög-e)

8. Elektromos berendezések

Önindító és akkumulátor állapotát az autó beindításánál vizsgáltuk (megfelelően hajtja-e meg az önindítót az akksi, önindító könnyen indítja-e a motort)

A beltéri elektromos berendezések működését és vezérlését, illetve a klíma esetében annak hatásfokát tételesen ellenőriztük. Kiemelten ügyeltünk az elektromos ablakok, tükör, ülésfűtés, kormányfűtés, beltér világítások állapotára, és az első / hátsó ablaktörlők működésére

A gyakori hibapontokat külön lista alapján ellenőriztük: kormányvezérlők, elektromos napfénytető, műszerfalfények, gombvilágítások

A médiát és a navigációt külön körbenellenőriztük, kiemelt figyelmet fordítva arra, hogy az ezt használó márkáknál megvan-e a térképkártya a kesztyűtartóban található tartóban

Amennyiben az autó rendelkezett vele, elvégeztük az elektromos csomagterajtó-nyitó ellenőrzését

9. Világítás

Világító és fényjelző testek mindegyikét ellenőriztük: fényszórók, irányjelzők, hátsólámpák, ködfényszórók, rendszámvilágító lámpák

Általános állapotukat álló helyzetben, gyújtás nélkül vizsgáltuk, és a következő elváltozásokat kerestük: karcosak-e, repedtek-e, horzsoltak-e, kavicssérültek-e, mattultak-e

A világító és fényjelző testek működésének, hatásfokának, vezérlésének ellenőrzését beindított állapotban végeztük

10. Szélvédők, üvegek

Első szélvédő állapotát aprólékosan ellenőriztük az alábbi elváltozásokra koncentrálván: aprókavicsos-e, kavicsos-e, karcos-e, repedt-e (utóbbi azonnal javítandó)

Ellenőriztük, hogy az eltérés látótérben van-e (azonnal javítandó)

Ha látótéren kívül van, annak javítása nem kötelező, de megfontolandó a későbbi problémák elkerülése érdekében (egy kavics felverődés a javítás hiányában tovább repedhet a látótérbe)

Oldalsó üvegeken és hátsó szélvédőn leginkább karcokat kerestünk, a kavicsfelverődés és repedés itt nem jellemző

11. Hibakód kiolvasás

A próbaút után rákötöttük az autóra a hibakódkiolvasót

A hibakódkiolvasó gombnyomásra megmutatta, van-e tárolt (azaz nem ideiglenes) hibakód az autó szoftverében (ilyen lehet a részecskeszűrő, injektor, katalizátor, stb. hibájára utaló hibakód).

A tárolt hibakódok kitörlésére nincs lehetőség, az ideiglenes hibakódokat, ha voltak (lemerült akkumulátor, kiégettizzó), nem töröltük ki.

Megjegyzés: minden műszaki szakértőnk olyan célberendezéssel dolgozik, ami nem képes semmit „felülírni” az autószoftverében

III. ESZTÉTIKAI ÁLLAPOT

12. Külső karosszéria elemek

Sárvédők, ajtók, tetők, küszöbök, lökhárítók átvizsgálása az autó jobb első sarkától az első lökhárító bal sarka felé elindulva, óramutató járásával ellentétesen, a tetővel bezárólag

Minden karosszériaelemen a fényezés állapotát, karcokat, horpadásokat, horzsolásokat ellenőriztük

A lökhárítók műanyag felületén lévő esztétikai sérülések javítása a tulajdonos döntése, további problémát önmagukban nem okoznak

Megjegyzés: a fém alkatrészek fényezésén „fémig áthatolt” esztétikai sérülések javítása a későbbi korrodálódás elkerülése érdekében javasolt. Egyszerű kavicsfelverődések javítása újrafényezés helyett festék boltban kapható ecsetelővel javasolt

13. Kárpitozás és burkolatok

Aprólékosan ellenőriztük az utastérben található üléskárpitokat, ajtókárpitokat, tető- és könyöklőkárpitokat, a műszerfal, az ajtók és a középkonzol nem kárpitos burkolatát

Szakadásokat, kopásokat, karcokat és szennyeződéseket kerestünk

Ellenőriztük a motortér és a csomagtartó burkolatait

Csomagtartó esetében külön teszteltük a rekeszeket, fedeleket (nyithatók-e, zárhatók-e)

Motorburkolat esetén különös figyelmet fordítottunk az esetleges korábbi rágcsáló károk nyomaira

14. Felnik

Az átvizsgálás során aprólékosan ellenőriztük az autó felnijeinek szerkezeti és felületi állapotát

Külön figyelmet fordítottunk arra, hogy az esetleges sérülések pusztán esztétikai jellegűek, vagy deformálódás is tapasztalható-e az alkatrészeken

A felni apróbb felületi sérülései minden használt autó „kötelező elemei”, ám a sérülések száma és mérete alapján műszaki szakértőink egyértelműen behatárolják, hogy az adott alkatrész átlag alatti, átlagos, átlag feletti, vagy kiemelkedő állapotú

IV. TARTOZÉKOK ÉS EXTRÁK

15. Kötelező tartozékok

Az állapotfelmérés során tételesen ellenőriztük a kötelező tartozékok listáját, hiszen ezek pótlása néhány esetben még a vételárhoz mérten is jelentős összeg lehet

Ilyenek a pótkerék, a javítókészlet (kompresszor, javítóanyag), gyári kulcsok, kulcsnélküli / nyomógombos indítókulcsnál a szervizkulcs megléte, töltőkábel, elakadásjelző, egészségügyi doboz

Minden tartozék kapcsán ellenőriztük azok állapotát is a meglétük mellett (kulcsfunkciók működnek-e, stb.)

Itt ellenőriztük továbbá a kezelési útmutató és a szervizkönyv meglétét, az autó okmányainak meglétét, és az autón található azonosító plakettek meglétét is.

16. Extra tartozékok és felszereltségek

Ellenőriztünk minden olyan érdemi extratartozékot, melyek utólagos beszerzése jelentős összeg lenne, és ezért az új tulajdonos meglétükkel spórolhat az üzemeltetés során (pl. extra téli / nyárigumiszett, tetőcsomagtartó, vonóhorog, tetőbox, stb.)

Megvizsgáltuk az autó olyan extra tulajdonságait, melyek a fenntartási költségekben belátható időn belül spórolást eredményezhetnek, mint például az új akkumulátor, a számlával igazolt cserélt alkatrész, vagy a friss műszaki

Megvizsgáltuk, hogy az autó rendelkezik-e a majdani tovább értékesítést segítő különleges extrákkal, melyekkel a hasonló korú és kategóriájú autók nem rendelkeznek

Ellenőriztük az autohoz listázott extra tartozékok meglétét és – ellenőrizhetőség esetén – azok állapotát

MELLÉKLET: MŰSZAKI ADATOK ÉS FELSZERELTSÉG

A gépjármű felszereltsége az eladó által szolgáltatott információk alapján került kitöltésre.



Volvo V90 V90 2.0 D 173 kW

Évjárat
2017. 06.

Teljesítmény
173 kW (232LE)

Kilométeróra állás
112 448 km

Üzemanyag
Dizel

Sebességváltó
Tiptronic

Karosszéria és abroncsok

Kivitel	Kombi
Szállítható személyek száma	5 fő
Ajtók száma	5 ajtó
Saját tömet	1825 kg
Össztömeg	2400 kg
Első gumi méret	45/18 R245
Hátsó gumi méret	/ R

Motor és hajtás

Üzemanyag típus	Dizel
Henger elrendezés	Soros Álló
Hengerűrtartalom	1,969 cm³
Teljesítmény (LE)	232 LE
Teljesítmény (kW)	173 kW
Hajtás	Összkerék
Környezetvédelmi osztály	
Sebességváltó fajtája	Tiptronic
Sebesség fokozatok száma	8 sebességes

Kényelmi felszereltség

✓ Automatikusan sötétedő belső tükör	✓ Bőr belső	✓ Bőr kormány
✓ Deréktámasz	✓ Elektromos csomagterajtó-mozgatás	✓ Elektromos ülésállítás utasoldal
✓ Elektromos ülésállítás vezetőoldal	✓ Elektromosan behajtható külső tükrök	✓ Első-hátsó parkolóradar
✓ Fűthető első ülés	✓ Középső kartámasz	✓ Kulcsnélküli indítás
✓ Memóriás utasülés	✓ Memóriás vezetőülés	✓ Multifunkciós kormánykerék
✓ Tolatókamera	✓ Tolatóradar	✓ Ülészűtés/szellőztetés
✓ Ülésmagasság állítás		

Biztonsági felszereltség

✓ ABS (blokkolásgátló)	✓ ASR (kipörgésgátló)	✓ Automata fényszórókapcsolás
✓ Csomag rögzítő	✓ Elektronikus rögzítőfék	✓ Esőszensor
✓ ESP (menetstabilizátor)	✓ Fényszóró magasságállítás	✓ Független légzsák
✓ Guminyomás-ellenőrző rendszer	✓ Hátsó fejtámlák	✓ Hátsó keresztirányú forgalomra figyelmeztetés
✓ Holttér-figyelő rendszer	✓ Indításgátló (immobiliser)	✓ ISOFIX rendszer
✓ Kikapcsolható légzsák	✓ Koccanásgátló	✓ Ködlámpa
✓ LED fényszóró	✓ Menetfény	✓ Oldallégzsák
✓ Parkolóasszisztens	✓ Távolsgáttartó tempomat	✓ Tempomat
✓ Térdlégzsák	✓ Utasoldali légzsák	✓ Ütközés veszélyre felkészítő rendszer
✓ Vészfék asszisztens	✓ Vezetőoldali légzsák	✓ Visszagurulás-gátló

Műszaki felszereltség

✓ Állítható kormány	✓ Centrálzár	✓ Digitális kétfónás klíma
✓ Elektromos ablak elöl	✓ Elektromos ablak hátul	✓ Elektromos tükör
✓ Fedélzeti komputer	✓ Fűthető tükör	✓ Könnyűfém felni
✓ Riasztó	✓ Sebességfüggő szervokormány	✓ Start-stop/motormegállító rendszer
✓ Servokormány	✓ Vonóhorog - elektromosan kihajtható	

Hifi és multimédia

✓ 10 hangszóró	✓ Android auto	✓ Apple carplay
✓ Aux csatlakozó	✓ Bluetooth-os kihangosító	✓ Érintőkijelző
✓ GPS (navigáció)	✓ HIFI	✓ Kihangosító
✓ Kormányról vezérelhető hifi	✓ MP3 lejátszás	✓ Multifunkcionális kijelző
✓ Rádió	✓ USB csatlakozó	