



## Volkswagen Passat Passat 2.0 TDI BMT Comfortline 110 kW

Évjárat  
2015. 09.

Teljesítmény  
110 kW (150LE)

Kilométeróra állás  
99 735 km

Üzemanyag  
Dízel

Sebességváltó  
Manuális / kézi

Alvázsám: **WVWZZZ3C7GE025312**

Első forgalomba helyezés: -

Szín: **Ezüst**

Gyártási év: **2015. 09.**

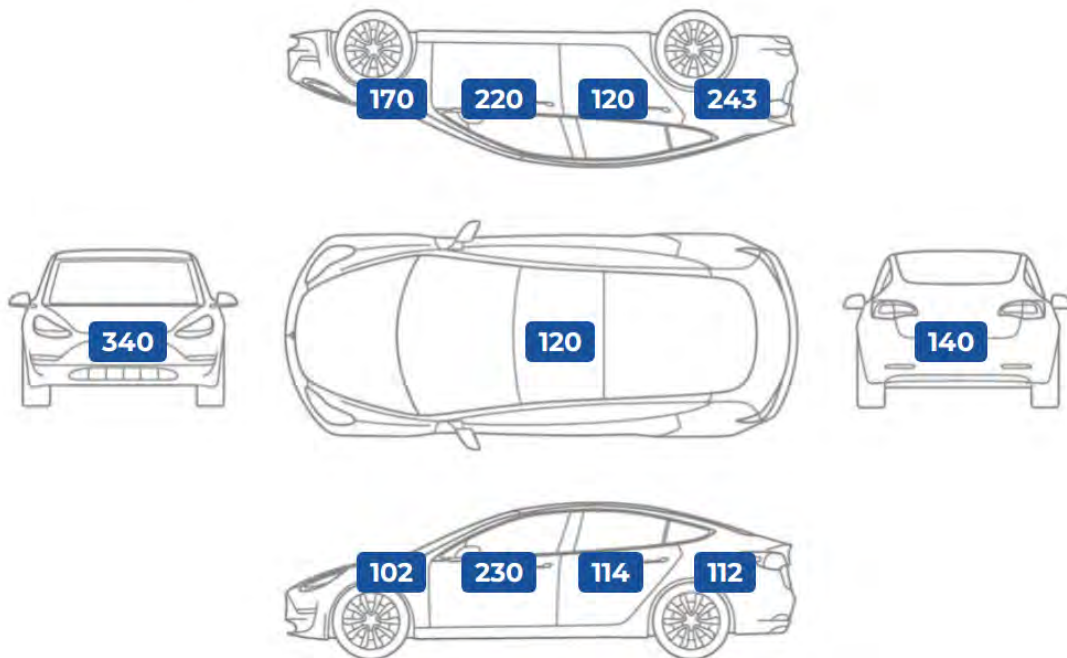
Műszaki érvényesség: **2026. 04.**

Gyári kulcsok: **2 db**

## MÉRÉSI EREDMÉNYEK

### Karosszéria festékvastagság (mikrométerben)

**Szakvélemény:** A festékvastagság mérés során az elemek jelentős részénél gyári értékeket, de néhány elem esetén azoknál magasabb értékeket mértem. A festékvastagság minimális eltérése a gyári értéktől arra utal, hogy a fényezési hibákat gittelés nélkül javították, azaz elemsérülés vélhetően nem történt, és csak karcot, vagy apró fényesérülést javítottak az autón. A fényezett elemek esetében szabad szemmel nem látható az eltérés, szakszerű javítás történt. A műanyag karosszéria elemeken repedés, javítás nyomai nem láthatók. Nem található fóliázás az autón. A karosszéria elemek fényezéséhez leszerelték az elemeket, ezeknek a jelei láthatók a csavarokon. A mérési eredmények értelmezéséhez fontos tudni, hogy 150 mikronig a festékvastagság általában eredeti fényezésre utal, de bizonyos típusoknál a magasabb, de egységes értékek is ebbe a kategóriába tartoznak.



### Gumiabroncsok - téli garnitúra

	Gyártó	Profilmélység	DOT szám
<b>bal első</b>	Bridgestone	5 mm	1122
<b>jobb első</b>	Bridgestone	5 mm	1122
<b>bal hátsó</b>	Bridgestone	6 mm	1122
<b>jobb hátsó</b>	Bridgestone	6 mm	1122

### Gumiabroncsok - nyári garnitúra

	Gyártó	Profilmélység	DOT szám
<b>bal első</b>	-	- mm	-
<b>jobb első</b>	-	- mm	-
<b>bal hátsó</b>	-	- mm	-
<b>jobb hátsó</b>	-	- mm	-

**Szakvélemény:** A gumiabroncsok megfelelő állapotban vannak.

# 360 PONTOS ÁTVIZSGÁLÁS EREDMÉNYE

## Biztonságot befolyásoló alkatrészek állapota

<b>Utascella és gyűrődő zónák:</b>	Szerkezeti sérülésre utaló nyomok nem láthatóak.. A küszöbökön javításra utaló nyomok nem észlelhetők. A doblemez belső oldalán deformálódás nyomai nem találhatóak. A keréktárcsánál a szigetelés és a patentolás gyári. A padlólemez burkolatán javításra utaló nyomok nem láthatók.
<b>Futómű:</b>	Korának megfelelő állapotban van.. Szélső rúdfejen kopást, sérülést nem találtam. A féltengelyen zsíros / olajos kicsapódás nem látható. A lengéscsillapítón olajfolyás nem észlelhető.
<b>Kormánymű:</b>	A piaci átlagnak megfelelő állapotban van.. A próbaút során a kormányműben ketyogást nem észleltem.
<b>Fékkrendszer:</b>	Korának megfelelő állapotban van.. A próbaút során a fékerőt megfelelően éreztem. A fékolaj szintje megfelelő. A fékpedál nyomásra megfelelő keménységű.
<b>Gumiabroncsok:</b>	Az elvárásoknak megfelelő állapotban van.. A gumiabroncsok megfelelő állapotban vannak.

## Általános műszaki alkatrészek állapota

<b>Motor:</b>	Az elvárásoknak megfelelő állapotban van.. A motorolaj szintje megfelelő. A motor alpjárata szépen, egyenletesen jár, nem kopog, nem zörög. A hűtőkör megfelelően működik, vízszivárgást nem észleltünk. A próbakör alatt a motorteljesítmény megfelelő volt.
<b>Hajtás:</b>	Korának megfelelő állapotban van.. A váltó kulissza nem szorul. A manuális váltó a sebességi fokozatokat megfelelően veszi. A kuplungpedál megfelelő keménységű és megfelelő helyen fog.
<b>Elektromos berendezések:</b>	Az elvárásoknak megfelelő állapotban van.. Elektromos tükrök megfelelően működnek. Hűtő/fűtő berendezések megfelelően működnek. Az audio rendszer megfelelően funkcionál. Kényelmi extrák megfelelően működnek.
<b>Világítás:</b>	Korához képest jó állapotban van.. A lámpatestek megfelelően világítanak. Az első fényszórók nincsenek bemattulva.
<b>Szélvédők, üvegek:</b>	Futásának megfelelő állapotban van.. Az első szélvédő nem volt cserélve. Az első szélvédő gyári. Az oldalsó üvegek gyáriak. A hátsó szélvédő gyári.
<b>Hibakód kiolvasás:</b>	A hibakód kiolvasás az elvárt eredményeket hozta.. Az autó beindítását követően kontrollámpa a műszerfalon nem világít.

## Esztétikai állapot

<b>Külső karosszéria elemek:</b>	Lásd megjegyzések. A festékmérés során eltérő értékeket találtam. Az autó használatából eredő apró kavicsfelverődések, hajszál karcok láthatóak. A karosszériaelemek csavarjain megbontás jele látszik. Karosszéria elem védő fólia az autón nem található. A látható karcok polírozással korrigálhatóak.
<b>Kárpitozás és belső burkolatok:</b>	Korának megfelelő állapotban van.. Az autó utastere normál, korának megfelelő. Műszerfal normál állapotú. Tetőkárpit normál állapotú. A kormánykerék gyári állapotú.
<b>Felnik:</b>	Korának megfelelő állapotban van.. Könnyűfém felni gyári. Könnyűfém felni patkázás nyomai nem láthatóak.

## Tartozékok és extrák

<b>Kötelező tartozékok:</b>	Az elvárásoknak megfelelő állapotban van.. A kötelező tartozékok állapota normál.
<b>Extra tartozékok és felszereltségek:</b>	Átlagon felüli mennyiségben található.. Vonóhorog elektromos.

# MEGJEGYZÉSEK



✓ **Szélvédők, üvegek**  
Az első szélvédőn látható sérülés nincs.



✓ **Kárpitozás és belső burkolatok**  
Műszerfal normál állapotú.



✓ **Extra tartozékok és felszereltségek**  
Vonóhorog elektromos.



✓ **Elektromos berendezések**  
Műszerfalfények megfelelően működnek.



✓ **Hibakód kiolvasása**  
Számítógépes kiolvasás során nem találtam hibát.



✓ **Motor**  
Motortérben olajfolyás nem látható.



✓ **Féktrendszer**  
A féktárcsa megfelelő állapotban van.



✓ **Gumiabroncsok**  
A gumi oldalfalán, szálszakadás jele (dudor) nem található.



⚠ **Külső karosszéria elemek**  
Az autó használatából eredő apró kavicsfelverődések, hajszál karcok láthatóak. Első vészháritón horzsolások vannak.



⚠ **Külső karosszéria elemek**  
Az autó használatából eredő apró kavicsfelverődések, hajszál karcok láthatóak.



⚠ **Külső karosszéria elemek**  
Az autó használatából eredő apró kavicsfelverődések, hajszál karcok láthatóak.



⚠ **Külső karosszéria elemek**  
Az autó használatából eredő apró kavicsfelverődések, hajszál karcok láthatóak.

## MEGJEGYZÉSEK (FOLYTATÁS)



**⚠ Külső karosszéria elemek**  
Hátsó vészháritón horzsolások vannak.



**⚠ Külső karosszéria elemek**  
Az autó használatából eredő apró kavicsfelverődések, hajsza karcok láthatóak.



**✓ Felnik**  
Könnyűfém felni gyári.



**✓ Futómű**  
A féltengelyen zsíros / olajos kicsapódás nem látható.



**✓ Utascella és gyűrődő zónák**  
A küszöbökön javításra utaló nyomok nem észlelhetők.

# ÁLLAPOTFELMÉRÉS ÖSSZEFOGLALÁSA



## Volkswagen Passat Passat 2.0 TDI BMT Comfortline 110 kW

Évjárat  
2015. 09.

Teljesítmény  
110 kW (150LE)

Kilométeróra állás  
99 735 km

Üzemanyag  
Dízel

Sebességváltó  
Manuális / kézi



### FELMÉRÉST ELVÉGEZTE:

**Debreczenszki József** (értékesítő,  
Bécsi Autópark Kft. - Buda)

### SAKMAI PROFIL:

Szakmában eltöltött idő: **10 év**  
Évente átlagosan felmért autók  
száma:  
**800 db**

## “MEGVÉTELRE AJÁNLOTT.”

**Biztonságot befolyásoló alkatrészek állapota:** Az autó korának és futásának megfelelő állapot.

**Esztétikai állapot:** Az elvárásoknak megfelelő állapot.

**Általános műszaki alkatrészek állapota:** A piaci átlagnak megfelelő állapot.

**Tartozékok és extrák:** Az elvárásoknak megfelelő szint.

Az autó összességében korrekt állapotban van. A korban és futásban hozzá hasonló autókhoz képest megfelelő esztétikai állapot jellemzi, ezért ha valakinek számít a külső, az nem fog mellényülni ezzel a példánnyal. A biztonságot meghatározó alkatrészek kapcsán nem találtunk lényegi kivétnevelőt az autó a közúton történő üzemserű használatra alkalmas. Mivel az autó általános műszaki állapota a piacon található hasonló autókhoz képest megfelelő, új tulajdonosát vélhetően megfelelően ki fogja szolgálni akár középtávon is. Mivel a kötelező és extra tartozékok, illetve felszereltségek szempontjából az autó közepes szintet képvisel az üzemeltetés és a későbbi újraértékesítés szempontjából is jó vételnek számít.

## ÉRTÉKELÉSI IRÁNYELVEINK

Állapotfelmérésünk során kifejezetten a **magánszemély vásárlók számára legfontosabb kérdéseket válaszoltuk meg:**

**“Biztonságosan használható-e az autó?”:** megvizsgáltuk a mindennapi biztonságos használat szempontjából legfontosabb területeket, és olyan hibákat kerestünk, melyek az autó biztonságos napi használatát befolyásolhatják.

**“Van-e kötelezően javítandó műszaki hibája?”:** más szóval “lesz-e kötelező kiadás a vételáron felül”. Ennek keretében átvizsgáltuk az általános műszaki alkatrészeket, és olyan hibákat kerestünk, melyek javítása kötelező az autó üzemeltetés napi használatához.

**“Milyen az esztétikai állapota?”:** olyan, kora és futásteljesítménye alapján nem szokványos esztétikai hibákat kerestünk, ami más, hasonló korú-futású autónál nincsen. Egy horzsolás a lökhárítón minden esetben esztétikai hiba, de egy apró kavicsfelverődés a motorháztetőn használt autónál szokványos jelenség.

**“Várható-e további járulékos kiadás / spórolás az üzemeltetés során?”:** kell-e pótolni valamilyen tartozékot (pl. defektjavító), vagy spórolunk-e valamilyen meglévővel (pl. vonóhorog). Segíti-e a majdani tovább értékesítést valamilyen különleges extra, vagy van-e számlával igazolt cserélt alkatrész, esetleg friss műszaki.

## FELELŐSSÉGVÁLLALÁSI NYILATKOZATOK

Az állapotfelmérést a Net Mobilitás Zrt. (Adószám: 25575251-2-41) megbízásából a Bécsi Autópark Kft. - Buda készítette

A gépjárművet megbontás nélküli vizsgálatnak vetettük alá. A gépkocsi olyan esetleges hibái, melyeket csak megbontással lehet megállapítani, jelen állapotfelmérés keretében nem kerültek feltárára.

A rétegvastagság mérő OMSZ által nincs hitelesítve, a mérési eredmények más típusú mérők eredményeitől eltérhetnek. A rétegvastagság mérés tájékoztató jellegű, gyári értékek esetén sem garantálja a karosszéria sérülésmentességét.

Az autók próbaköre minden esetben lakott területen belül, limitált sebességen történik, ezért a magasabb sebességi tartományokban történő terhelés alatti használatot, illetve az autópályán történő nagy sebességű viselkedést jelen állapotfelmérés keretében nem tudtuk ellenőrizni.

Ez az állapotlap a gépjármű felméréskori, aktuális állapotát mutatja be. A későbbiekben jelentkező meghibásodások elkerülését a tökéletes aktuális állapot sem garantálja, ezért azokért az állapotfelmérő felelősséget nem vállal.

A gépjármű megtekintett és kipróbált állapota tükrében az állapotlap tartalmát és megállapításait tudomásul vesszük.

Kelt:

Eladó / megrendelő aláírása

Vevő aláírása

# ÁLLAPOTFELMÉRÉS KÉPGALÉRIÁJA

Az állapotfelmérés során készült képek az alábbi linken tekinthetők meg:

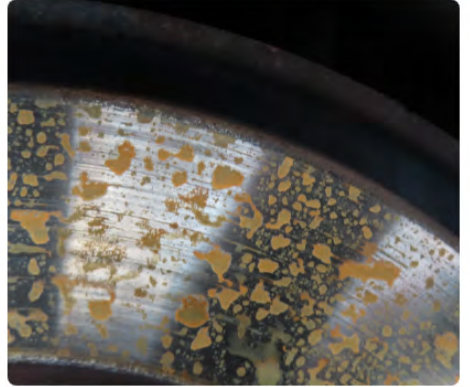
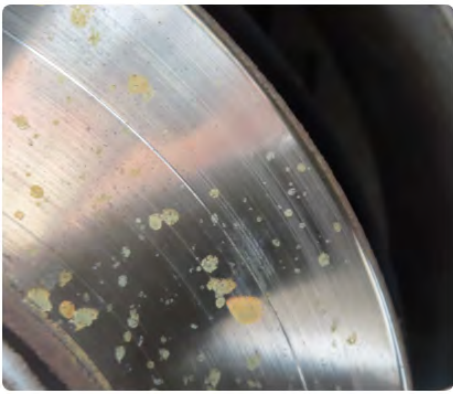
<https://joautok.hu/allapot/galeria/96904>

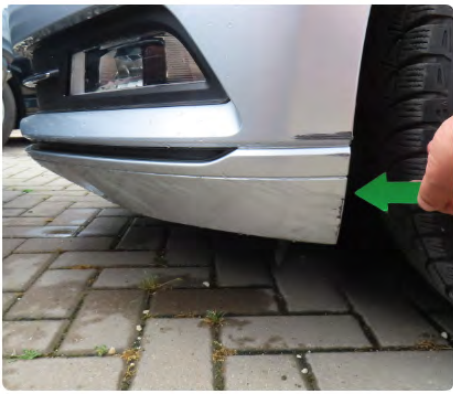












# MELLÉKLET: MIT ÉS HOGYAN VIZSGÁLTUNK

## I. BIZTONSÁGOT BEFOLYÁSOLÓ ALKATRÉSZEK

### 1. Utascella és gyűrődő zónák

A festékvastagság mérést minden karosszéria elemén több ponton (nem csak a közepén!) elvégeztük a korábbi balesetek nyomai után kutatva, a szélekre különösen koncentrálna

Különös figyelmet fordítottunk a karosszéria elemek azon helyeire, amelyek az esetleges javítási folyamat során nehezen elérhetők a javítók számára

A motortér irányából ellenőriztük a nyúlványokat, doblemez belső oldalát, motortartó bakok állapotát (amennyiben láthatók) Első kerékjáratnál doblemeznél ellenőriztük a szigetelés esetleges hibáit, hiányát, patentok meglétét, vagy esetleges pótlásukat lemezcsavarral

Első kerék mellett az autó alá nézve előre felé vizsgáltuk a motorburkolat állapotát (megvan-e, nem sérült-e), illetve hátrafelé haladva a padlólemez, szigetelések, küszöbök állapotát

Hátsó doblemezt a csomagtér felől ellenőriztük, a fenéklemezt pedig a pótkerék takaró megemelésével

### 2. Futómű

Motortér irányából vizsgáltuk a féltengely, a belső gumiharangok és a lökésáttoló állapotát

Kitekert kormányzott kerekek mellett a kerékjáratnál dob irányából ellenőriztük a gömbfej, a trapéz, a féltengely külső gumiharangok állapotát

A lökésáttolókra külön figyelmet fordítottunk, mert ott különösen lényeges, hogy folyik-e az olaj, nem törött-e a rugó

Elvégeztük a lökésáttoló fizikai tesztelését a karosszéria függőleges terhelésével

Hátsó futómű esetében a gátlók és a rugók állapotát a nem kormányzott kerekeken is vizsgáltuk

A futóműnél az esetleges kotyogást a próbaút során a megfelelő kormányozdulatok és útviszonyok kihasználásával ellenőriztük (a hallható hangokat meg kell tudni különböztetni a kormánymű esetleges hanghatásaitól)

### 3. Kormánymű

A motortér felől a kormánymű központi részét ellenőriztük: olajszivárgást, kopásnyomokat kerestünk

Kitekert kormányzott kerék esetén a kerékjáratnál dob irányából ellenőriztük az összekötő rudakat, kopás, sérülés után kutattunk

A kormányműnél az esetleges kotyogást a próbaút során a megfelelő kormányozdulatok és útviszonyok kihasználásával ellenőriztük (a hallható hangokat meg kell tudni különböztetni a futómű (gömbfej) esetleges hanghatásaitól)

### 4. Fékrendszer

Kitekert kormányzott kerekek mellett ellenőriztük a fékcsövek, fékkábelek, féknyereg állapotát, illetve a féktárcsabelső oldalát Féktárcsa esetében a felületi korrózió általában csak a használat hiányát jelzi, de a vállas, illetve barázdált féktárcsa tényleges rendellenesség

Féktárcsák külső oldalának állapotát alufelni esetén szemrevételezéssel ellenőriztük

Lemezfelni esetén zseblámpa + toll / csavarhúzó segítségével kerestük az esetleges vállakat, barázdákat

Fékbetétek állapotát elől-hátul ellenőriztük

Fékfolyadék állapotát álló helyzetben szemrevételezéssel ellenőriztük (megfelelően világos, áttetsző, finomolajszerű, nem tapasztalható elviesedés)

Próbakör előtt álló helyzetben teszteltük a fékpedál reakcióit (kemény, vagy lassan besüllyedő) próbakör alatt pedig a fékrendszer működését és hatásfokát

### 5. Gumiabroncsok

A gumiabroncsok esetében a szerkezet korát ellenőriztük legelőször (DOT szám)

Ezután ellenőriztük a futófelület állapotát, és tételesen megmértük a barázdák mélységét

Végül látható sérüléseket, külsérelmi nyomokat kerestünk az összes gumiabroncon

## II. ÁLTALÁNOS MŰSZAKI ALKATRÉSZEK ÁLLAPOTA

### 6. Motor

Ellenőriztük az összes folyadékot (olaj, kiegyenlítő tartály, hűtőfolyadék), megvizsgáltuk, hogy megvan-e a megfelelő szint, viszkozitás, minőség

Megvizsgáltuk, van-e szemmel látható vízszivárgás a vízpumpánál, vezérlésnél, kiegyenlítő tartálynál, termosztátnál, vízcsőveknél

Van-e olajszivárgás bárhol a motortérben, láthatóak-e korábbi olajfolyás nyomok, illetve az alsó motorvédő burkolaton látható-e megállt olajsár

Ellenőriztük, hogy indítás után az olaj „felkapása” rendben megtörténik-e, szelepek kelepelnek-e, vagy gyorsan beolajozódnak

Üzemmeleg állapotban megfelelő-e a hűtőkör tömítettsége, működik-e a termosztát, bekapcsol-e rendben a hűtőventilátor (dízel esetén hideg időben ezt menet közben vizsgáltuk)

Üzemmeleg állapotban nem nyomja-e vissza a nyomás a kiegyenlítő tartályba a vizet, vagy nem tűnik-e el a víz a kiegyenlítő tartályból

Próbakör alatt a motorteljesítmény megfelelő-e

### 7. Hajtás

Az autó alá fekvő ellenőriztük a kipufogórendszer, a dob / dobok állapotát

Vizsgáltuk az esetleges 4X4-es meghajtás állapotát (kardántengely általában nincs burkolva, csak a tartóelemek által)

Esetleges olajfolyásokat, szivárgásokat, illetve régebbi olajfolyás nyomokat kerestünk

Próbakör előtt a kuplungot álló helyzetben teszteltük, majd szintén álló helyzetben minden fokozatot leváltottunk

Próbakör alatt teszteltük a kuplung fogáspontját (alacsonyan vagy magasan fog-e), illetve általános működését

(akadálymentesen fog-e, dadog-e, ugrik-e, zörög-e)

## 8. Elektromos berendezések

Önindító és akkumulátor állapotát az autó beindításánál vizsgáltuk (megfelelően hajtja-e meg az önindítót az akksi, önindító könnyen indítja-e a motort)

A beltéri elektromos berendezések működését és vezérlését, illetve a klíma esetében annak hatásfokát tételesen ellenőriztük. Kiemelten ügyeltünk az elektromos ablakok, tükör, ülésfűtés, kormányfűtés, beltér világítások állapotára, és az első / hátsó ablaktörlők működésére.

A gyakori hibapontokat külön lista alapján ellenőriztük: kormányvezérlők, elektromos napfénytető, műszerfalfények, gombvilágítások.

A médiát és a navigációt külön körbenellenőriztük, kiemelt figyelmet fordítva arra, hogy az ezt használó márkáknál megvan-e a térképkártya a kesztyűtartóban található tartóban.

Amennyiben az autó rendelkezett vele, elvégeztük az elektromos csomagterajtó-nyitó ellenőrzését.

## 9. Világítás

Világító és fényjelző testek mindegyikét ellenőriztük: fényszórók, irányjelzők, hátsólámpák, ködfényszórók, rendszámvilágító lámpák.

Általános állapotukat álló helyzetben, gyújtás nélkül vizsgáltuk, és a következő elváltozásokat kerestük: karcosak-e, repedtek-e, horzsoltak-e, kavicssérültek-e, mattultak-e.

A világító és fényjelző testek működésének, hatásfokának, vezérlésének ellenőrzését beindított állapotban végeztük.

## 10. Szélvédők, üvegek

Első szélvédő állapotát aprólékosan ellenőriztük az alábbi elváltozásokra koncentrálni: aprókavicsos-e, kavicsos-e, karcos-e, repedt-e (utóbbi azonnal javítandó).

Ellenőriztük, hogy az eltérés látótérben van-e (azonnal javítandó).

Ha látótéren kívül van, annak javítása nem kötelező, de megfontolandó a későbbi problémák elkerülése érdekében (egy kavics felverődés a javítás hiányában tovább repedhet a látótérbe).

Oldalsó üvegeken és hátsó szélvédőn leginkább karcokat kerestünk, a kavicsfelverődés és repedés itt nem jellemző.

## 11. Hibakód kiolvasás

A próbaút után rákötöttük az autóra a hibakódkiolvasót.

A hibakódkiolvasó gombnyomásra megmutatta, van-e tárolt (azaz nem ideiglenes) hibakód az autó szoftverében (ilyen lehet a részecskeszűrő, injektor, katalizátor, stb. hibájára utaló hibakód).

A tárolt hibakódok kitörlésére nincs lehetőség, az ideiglenes hibakódokat, ha voltak (lemerült akkumulátor, kiégettizzó), nem töröltük ki.

Megjegyzés: minden műszaki szakértőnk olyan célberendezéssel dolgozik, ami nem képes semmit „felülírni” az autószoftverében.

# III. ESZTÉTIKAI ÁLLAPOT

## 12. Külső karosszéria elemek

Sárvédők, ajtók, tetők, küszöbök, lökhárítók átvizsgálása az autó jobb első sarkától az első lökhárító bal sarka felé elindulva, óramutató járásával ellentétesen, a tetővel bezárólag.

Minden karosszériaelemen a fényezés állapotát, karcokat, horpadásokat, horzsolásokat ellenőriztük.

A lökhárító műanyag felületén lévő esztétikai sérülések javítása a tulajdonos döntése, további problémát önmagukban nem okoznak.

Megjegyzés: a fém alkatrészek fényezésén „fémig áthatolt” esztétikai sérülések javítása a későbbi korrodálódás elkerülése érdekében javasolt. Egyszerű kavicsfelverődések javítása újrafényezés helyett festék boltban kapható ecsetelővel javasolt.

## 13. Kárpitozás és burkolatok

Aprólékosan ellenőriztük az utastérben található üléskárpitokat, ajtókárpitokat, tető- és könyöklőkárpitokat, a műszerfal, az ajtók és a középkonzol nem kárpitos burkolatát.

Szakadásokat, kopásokat, karcokat és szennyeződéseket kerestünk.

Ellenőriztük a motortér és a csomagtartó burkolatait.

Csomagtartó esetében külön teszteltük a rekeszeket, fedeleket (nyithatók-e, zárhatók-e).

Motorburkolat esetén különös figyelmet fordítottunk az esetleges korábbi rágcsáló károk nyomaira.

## 14. Felnik

Az átvizsgálás során aprólékosan ellenőriztük az autó felnijeinek szerkezeti és felületi állapotát.

Külön figyelmet fordítottunk arra, hogy az esetleges sérülések pusztán esztétikai jellegűek, vagy deformálódás is tapasztalható-e az alkatrészeken.

A felni apróbb felületi sérülései minden használt autó „kötelező elemei”, ám a sérülések száma és mérete alapján műszaki szakértőink egyértelműen behatárolják, hogy az adott alkatrész átlag alatti, átlagos, átlag feletti, vagy kiemelkedő állapotú.

# IV. TARTOZÉKOK ÉS EXTRÁK

## 15. Kötelező tartozékok

Az állapotfelmérés során tételesen ellenőriztük a kötelező tartozékok listáját, hiszen ezek pótlása néhány esetben még a vételárhoz mérten is jelentős összeg lehet.

Ilyenek a pótkerék, a javítókészlet (kompresszor, javítóanyag), gyári kulcsok, kulcsnélküli / nyomógombos indítókulcsnál a szervizkulcs megléte, töltőkábel, elakadásjelző, egészségügyi doboz.

Minden tartozék kapcsán ellenőriztük azok állapotát is a meglétük mellett (kulcsfunkciók működnek-e, stb.).

Itt ellenőriztük továbbá a kezelési útmutató és a szervizkönyv meglétét, az autó okmányainak meglétét, és az autón található azonosító plakettek meglétét is.

## 16. Extra tartozékok és felszereltségek

Ellenőriztünk minden olyan érdemi extratartozékot, melyek utólagos beszerzése jelentős összeg lenne, és ezért az új tulajdonos meglétükkel spórolhat az üzemeltetés során (pl. extra téli / nyárigumiszett, tetőcsomagtartó, vonóhorog, tetőbox, stb.).

Megvizsgáltuk az autó olyan extra tulajdonságait, melyek a fenntartási költségekben belátható időn belül spórolást eredményezhetnek, mint például az új akkumulátor, a számlával igazolt cserélt alkatrész, vagy a friss műszaki.

Megvizsgáltuk, hogy az autó rendelkezik-e a majdani tovább értékesítést segítő különleges extrákkal, melyekkel a hasonló korú és kategóriájú autók nem rendelkeznek.

Ellenőriztük az autohoz listázott extra tartozékok meglétét és – ellenőrizhetőség esetén – azok állapotát.

# MELLÉKLET: MŰSZAKI ADATOK ÉS FELSZERELTSÉG

Jelen állapotlap felszereltség listája pusztán tájékoztató jellegű, az autó felszereltségével kapcsolatban az eredeti hirdetésben foglaltak az irányadók!



## Volkswagen Passat Passat 2.0 TDI BMT Comfortline 110 kW

Évjárat  
2015. 09.

Teljesítmény  
110 kW (150LE)

Kilométeróra állás  
99 735 km

Üzemanyag  
Dízel

Sebességváltó  
Manuális / kézi

### Karosszéria és abroncsok

Kivitel	<b>Lépcsőshátú (Sedan)</b>
Szállítható személyek száma	<b>5 fő</b>
Ajtók száma	<b>4 ajtós</b>
Saját tömet	<b>1400 kg</b>
Össztömeg	<b>2020 kg</b>
Első gumi méret	<b>60/16 R215</b>
Hátsó gumi méret	<b>/ R</b>

### Motor és hajtás

Üzemanyag típus	<b>Dízel</b>
Henger elrendezés	<b>Soros Álló</b>
Hengerűrtartalom	<b>1,968 cm<sup>3</sup></b>
Teljesítmény (LE)	<b>150 LE</b>
Teljesítmény (kW)	<b>110 kW</b>
Hajtás	<b>Első kerék</b>
Környezetvédelmi osztály	
Sebességváltó fajtája	<b>Manuális / kézi</b>
Sebesség fokozatok száma	<b>6 sebességes</b>

### Kényelmi felszereltség

✓ Automatikusan sötétedő belső tükör	✓ Bőrkormány	✓ Deréktámasz
✓ Dönthető utasülések	✓ Elektromos ülésállítás vezetőoldal	✓ Első-hátsó parkolóradar
✓ Fűthető első ülés	✓ Hűthető kesztyűtartó	✓ Középső kartámasz
✓ Kulcsnélküli indítás	✓ Multifunkciós kormánykerék	✓ Tolatóradar
✓ Ülésmagasság állítás		

### Biztonsági felszereltség

✓ ABS (blokkolásgátló)	✓ ASR (kipörgésgátló)	✓ Automata fényszórókapcsolás
✓ Csomag rögzítő	✓ EDS (elektronikus differenciálzár)	✓ Elektronikus rögzítőfék
✓ Esőszenzor	✓ ESP (menetstabilizátor)	✓ Fáradtságérzékelő
✓ Fényszóró magasságállítás	✓ Független légzsák	✓ Guminyomás-ellenőrző rendszer
✓ Hátsó fejtámlák	✓ Indításgátló (immobiliser)	✓ ISOFIX rendszer
✓ Kikapcsolható légzsák	✓ Koccanásgátló	✓ Ködlámpa
✓ Menetfény	✓ Oldallégzsák	✓ Tempomat
✓ Utasoldali légzsák	✓ Vészfék asszisztens	✓ Vezetőoldali légzsák
✓ Visszagurulás-gátló		

### Műszaki felszereltség

✓ Állítható kormány	✓ Centrálzár	✓ Digitális kétzónás klíma
✓ Elektromos ablak elöl	✓ Elektromos ablak hátul	✓ Elektromos tükör
✓ Fűthető tükör	✓ Könnyűfém felni	✓ Sebességfüggő szervokormány
✓ Start-stop/motormegállító rendszer	✓ Szervokormány	✓ Vonóhorog

### Hifi és multimédia

✓ Aux csatlakozó	✓ Bluetooth-os kihangosító	✓ GPS (navigáció)
✓ HIFI	✓ MP3 lejátszás	✓ Multifunkcionális kijelző
✓ Rádió	✓ USB csatlakozó	