



Opel Zafira Tourer Zafira Tourer 1.4 T Edition 88 kW

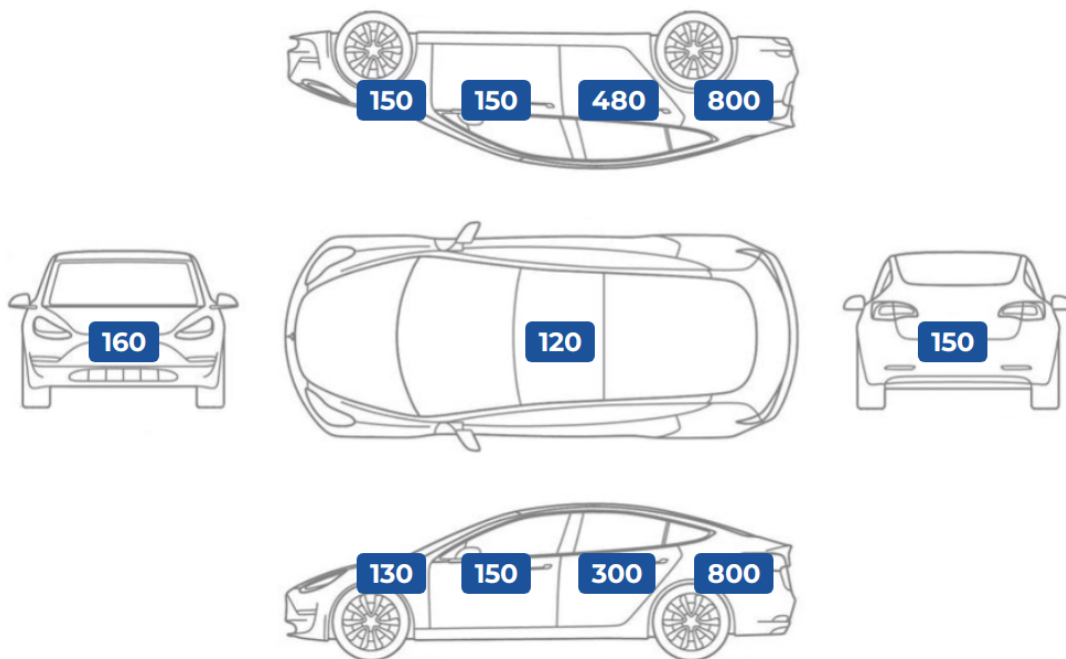
Évjárat 2012. 09.	Teljesítmény 88 kW (120LE)	Kilométeróra állás 248 779 km	Üzemanyag Benzin	Sebességváltó Manuális / kézi
-----------------------------	--------------------------------------	---	----------------------------	---

Alvázsám: W0LPD9EU6C2114532	Gyártási év: 2012. 09.
Első forgalomba helyezés: -	Műszaki érvényesség: 2027. 01.
Szín: Fehér	Gyári kulcsok: 2 db

MÉRÉSI EREDMÉNYEK

Karosszéria festékvastagság (mikrométerben)

Szakvélemény: Az autón újrafényezett elemek találhatóak. A festékvastagság mérése során a típusnak megfelelő gyári értéktől magasabb értéket mértem, amiből arra következtetek, hogy a szakszerű javításhoz vélhetően gittelést is alkalmaztak. A fényezett elemek esetében szabad szemmel nem látható az eltérés, szakszerű javítás történt. A műanyag karosszéria elemeken repedés, javítás nyomai nem láthatók. Nem található fóliázás az autón. A jármű két hátsó sárvédőjét korábban szakszerűen gitteléssel javították. A mérési eredmények értelmezéséhez fontos tudni, hogy 150 mikronig a festékvastagság általában eredeti fényezésre utal, de bizonyos típusoknál a magasabb, de egységes értékek is ebbe a kategóriába tartoznak.



Gumiabroncsok - téli garnitúra

	Gyártó	Profilmélység	DOT szám
bal első	Taurus	6 mm	4417
jobb első	Taurus	6 mm	4417
bal hátsó	Taurus	6 mm	4417
jobb hátsó	Taurus	6 mm	4417

Gumiabroncsok - nyári garnitúra

	Gyártó	Profilmélység	DOT szám
bal első	-	- mm	-
jobb első	-	- mm	-
bal hátsó	-	- mm	-
jobb hátsó	-	- mm	-

Szakvélemény: A gumiabroncs mintázata és profilmélysége megfelelő, de kora miatt (DOT szám) cseréje javasolt.

360 PONTOS ÁTVIZSGÁLÁS EREDMÉNYE

Biztonságot befolyásoló alkatrészek állapota

Utascella és gyűrődő zónák:	Szerkezeti sérülésre utaló nyomok nem láthatóak.. Alvázon felületi korrózió látható. A doblemez belső oldalán deformálódás nyomai nem találhatóak. A padlólemez burkolatán javításra utaló nyomok nem láthatók. A nyúlványokon külsérelmi nyomok nem találhatóak.
Futómű:	A piaci átlagnak megfelelő állapotban van.. A lengéscsillapítók függőleges terhelésre megfelelően reagálnak. Szélső rúdfejen kopást, sérülést nem találtam. A féltengelyen zsíros / olajos kicsapódás nem látható.
Kormánymű:	Futásának megfelelő állapotban van.. A kormány alapállása megfelelő.
Fékrendszer:	Korának megfelelő állapotban van.. Manuális kézifék rendeltetés szerűen működik. A fékpedál nyomásra megfelelő keménységű. A fékolaj szintje megfelelő. A próbaút során a fékerőt megfelelőnek éreztem.
Gumiabroncsok:	Lásd megjegyzések. A gumiabroncs mintázata és profilmélysége megfelelő, de kora miatt (DOT szám) cseréje javasolt.

Általános műszaki alkatrészek állapota

Motor:	Az elvárásoknak megfelelő állapotban van.. A motorolaj szintje megfelelő. A motor alpjárata szépen, egyenletesen jár, nem kopog, nem zörög. A hűtőkör megfelelően működik, vízszivárgást nem észleltünk. A próbakör alatt a motorteljesítmény megfelelő volt.
Hajtás:	Korának megfelelő állapotban van.. A manuális váltó a sebességi fokozatokat megfelelően veszi. A váltó kulissza nem szorul. A kuplungpedál megfelelő keménységű és megfelelő helyen fog.
Elektromos berendezések:	Lásd megjegyzések. Hátsó parkoló radar nem működik megfelelően. Hűtő/fűtő berendezések megfelelően működnek. Az audió rendszer megfelelően funkcionál. Az elektromos ablakok megfelelően működnek. Akkumulátor nem gyári, már cserélt.
Világítás:	Az elvárásoknak megfelelő állapotban van.. A lámpatestek megfelelően világítanak. Az első fényszórók nincsenek bemattulva.
Szélvédők, üvegek:	Lásd megjegyzések. Első szélvédő repedt Első szélvédőn kavics sérülések vannak. Első szélvédő cserére javasolt.
Hibakód kiolvasás:	A hibakód kiolvasás az elvárt eredményeket hozta.. Az autó beindítását követően kontrollámpa a műszerfalon nem világít.

Esztétikai állapot

Külső karosszéria elemek:	Lásd megjegyzések. A festékmérés során eltérő értékeket találtam. Az autó használatából eredő apró kavicsfelverődések, hajszál karcok láthatóak. Karosszéria elem védő fólia az autón nem található.
Kárpitozás és belső burkolatok:	A piaci átlagnak megfelelő állapotban van.. Az autó utastere normál, korának megfelelő. Műszerfal normál állapotú. Tetőkárpit normál állapotú.
Felnik:	Lásd megjegyzések. Disztárcsa gyári. Disztárcsa karcos.

Tartozékok és extrák

Kötelező tartozékok:	Az elvárásoknak megfelelő állapotban van.. A kötelező tartozékok állapota normál.
Extra tartozékok és felszereltségek:	A piaci átlagnak megfelelő mennyiségben található.. Az autóban kategóriájához képest különleges extra felszereltség nem található.

MEGJEGYZÉSEK



1 Külső karosszéria elemek
Az autó használatából eredő apró kavicsfelverődések, hajszal karcok láthatóak. A járművön körbe használatból adódó horzsolások, karcok és fény sérülések vannak.



2 Hibakód kiolvasása
Az autó beindítását követően kontrollámpa a műszerfalon nem világít.



3 Elektromos berendezések
Műszerfalfények megfelelően működnek.



4 Utascella és gyűrődő zónák
A küszöbökön javításra utaló nyomok nem észlelhetők.



5 Futómű
A féltengelyen zsíros / olajos kicsapódás nem látható.



6 Gumiabroncsok
A gumiabroncsok odalfala nem repedezett.



7 Motor
A kipufogórendszer és a dobok állapota megfelelő.



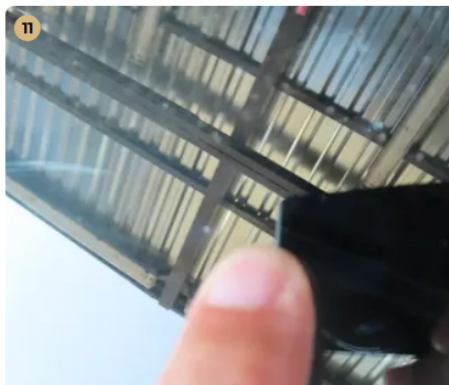
8 Külső karosszéria elemek
Az autó használatából eredő apró kavicsfelverődések, hajszal karcok láthatóak. Motorháztető és első vészháritó kavics sérült.



9 Motor
Motortérben olajfolyás nem látható.



10 Szélvédők, üvegek
Az első szélvédőn látható sérülés van. Első szélvédő be van repedve.



11 Szélvédők, üvegek
Első szélvédő kavics sérült, cserére javasolt.



12 Külső karosszéria elemek
Mindkét oldali kereten apró horpadások vannak.

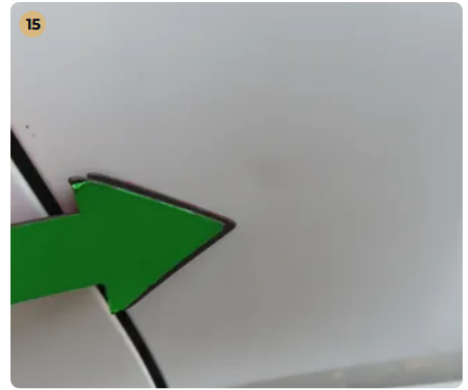
MEGJEGYZÉSEK (FOLYTATÁS)



! Külső karosszéria elemek
Visszapillantó tükör burkolatok horzsoltak.



! Külső karosszéria elemek
Tetőn több horzsolás, horpadás látható.



! Külső karosszéria elemek
Az autó használatából eredő apró kavicsfelverődések, hajsza karcok láthatóak. Jobb hátsó ajtón horpadás van.



! Felnik
Disztárcsa karcos.



! Kárpitozás és belső burkolatok
A kormánykerék kopott. Váltógomb és kézifék kar kopott



✓ Fékrendszer
A fékfolyadék színe megfelelő.

ÁLLAPOTFELMÉRÉS ÖSSZEFOGLALÁSA



Opel Zafira Tourer Zafira Tourer 1.4 T Edition 88 kW

Évjárat 2012. 09.	Teljesítmény 88 kW (120LE)	Kilométeróra állás 248 779 km	Üzemanyag Benzin	Sebességváltó Manuális / kézi
-----------------------------	--------------------------------------	---	----------------------------	---



FELMÉRÉST ELVÉGEZTE:

Debrecenszki József (Műszaki szakértő)

SAKMAI PROFIL:

Szakmában eltöltött idő: **10 év**
Évente átlagosan felmért autók száma:
800 db

“ÁLLAPOTA ÁTLAGNAK MEGFELELŐ”

Biztonságot befolyásoló alkatrészek állapota: A piaci átlagnak megfelelő állapot.

Esztétikai állapot: Az autó korának és futásának megfelelő állapot.

Általános műszaki alkatrészek állapota: Az elvárásoknak megfelelő állapot.

Tartozékok és extrák: Az elvárásoknak megfelelő szint.

Az autó összességében megfelelő állapotban van. A korban és futásban hozzá hasonló autókhoz képest megfelelő esztétikai állapot jellemzi, ezért ha valakinek számít a külső, várhatóan elégedett lesz vele. A biztonságot meghatározó alkatrészek kapcsán nem találtunk lényegi kivétnevet az autó a közúton történő üzemszerű használatra alkalmas. Mivel az autó általános műszaki állapota a piacon található hasonló autókhoz képest megfelelő, ha az autó az előírásoknak megfelelő szervizelést a továbbiakban is megkapja, extra meghibásodással a közeljövőben vélhetően nem kell számolni. Mivel a kötelező és extra tartozékok, illetve felszereltségek szempontjából az autó közepes szintet képvisel az üzemeltetés és a későbbi újraértékesítés szempontjából is megfelelő vételnek számít.

ÉRTÉKELÉSI IRÁNYELVEINK

Állapotfelmérésünk során kifejezetten a **magánszemély vásárlók számára legfontosabb kérdéseket választottuk meg:**

“Biztonságosan használható-e az autó”: megvizsgáltuk a mindennapi biztonságos használat szempontjából legfontosabb területeket, és olyan hibákat kerestünk, melyek az autó biztonságos napi használatát befolyásolhatják.

“Van-e kötelezően javítandó műszaki hibája”: más szóval “lesz-e kötelező kiadás a vételáron felül”. Ennek keretében átvizsgáltuk az általános műszaki alkatrészeket, és olyan hibákat kerestünk, melyek javítása kötelező az autó üzembiztos napi használatához.

“Milyen az esztétikai állapota”: olyan, kora és futásteljesítménye alapján nem szokványos esztétikai hibákat kerestünk, ami más, hasonló korú-futású autónál nincsen. Egy horzsolás a lökhárítón minden esetben esztétikai hiba, de egy apró kavicsfelverődés a motorháztetőn használt autónál szokványos jelenség.

“Várható-e további járulékos kiadás / spórolás az üzemeltetés során”: kell-e pótolni valamilyen tartozékot (pl. defektjavító), vagy spórolunk-e valamilyen meglévővel (pl. vonóhorog). Segíti-e a majdani tovább értékesítést valamilyen különleges extra, vagy van-e számlával igazolt cserélt alkatrész, esetleg friss műszaki.

FELELŐSSÉGVÁLLALÁSI NYILATKOZATOK

Az állapotfelmérést a Net Mobilitás Zrt. (Adószám: 25575251-2-41) megbízásából a Bécsi Autópark Kft. - Buda készítette

A gépjárművet megbontás nélküli vizsgálatnak vetettük alá. A gépkocsi olyan esetleges hibái, melyeket csak megbontással lehet megállapítani, jelen állapotfelmérés keretében nem kerültek feltárára.

A rétegvastagság mérő OMSZ által nincs hitelesítve, a mérési eredmények más típusú mérők eredményeitől eltérhetnek. A rétegvastagság mérés tájékoztató jellegű, gyári értékek esetén sem garantálja a karosszéria sérülésmentességét.

Az autók próbaköre minden esetben lakott területen belül, limitált sebességen történik, ezért a magasabb sebességi tartományokban történő terhelés alatti használatot, illetve az autópályán történő nagy sebességű viselkedést jelen állapotfelmérés keretében nem tudtuk ellenőrizni.

Ez az állapotlap a gépjármű felméréskori, aktuális állapotát mutatja be. A későbbiekben jelentkező meghibásodások elkerülését a tökéletes aktuális állapot sem garantálja, ezért azokat az állapotfelmérő felelősséget nem vállal.

A gépjármű megtekintett és kipróbált állapota tükrében az állapotlap tartalmát és megállapításait tudomásul vesszük.

Kelt:

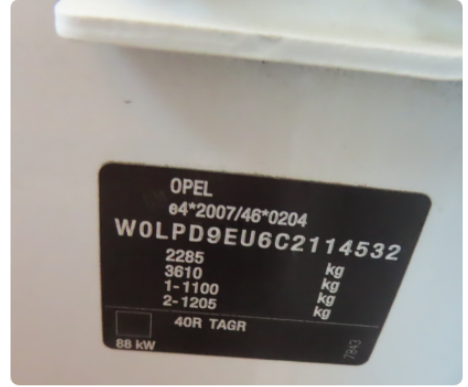
Eladó / megrendelő aláírása

Vevő aláírása

ÁLLAPOTFELMÉRÉS KÉPGALÉRIÁJA

Az állapotfelmérés során készült képek az alábbi linken tekinthetők meg:

<https://joautok.hu/allapot/galeria/119429>



MELLÉKLET: MIT ÉS HOGYAN VIZSGÁLTUNK

I. BIZTONSÁGOT BEFOLYÁSOLÓ ALKATRÉSZEK

1. Utascella és gyűrődő zónák

A festékvastagság mérést minden karosszéria elemen több ponton (nem csak a közepén!) elvégeztük a korábbi balesetek nyomai után kutatva, a szélekre különösen koncentrálna

Különös figyelmet fordítottunk a karosszéria elemek azon helyeire, amelyek az esetleges javítási folyamat során nehezen elérhetők a javítók számára

A motortér irányából ellenőriztük a nyúlványokat, doblemez belső oldalát, motortartó bakok állapotát (amennyiben láthatók) Első kerékjáratnál doblemeznél ellenőriztük a szigetelés esetleges hibáit, hiányát, patentok meglétét, vagy esetleges pótlásukat lemezcsavarral

Első kerék mellett az autó alá nézve előre felé vizsgáltuk a motorburkolat állapotát (megvan-e, nem sérült-e), illetve hátrafelé haladva a padlólemez, szigetelések, küszöbök állapotát

Hátsó doblemezt a csomagtér felől ellenőriztük, a fenéklemezt pedig a pótkerék takaró megemelésével

2. Futómű

Motortér irányából vizsgáltuk a féltengely, a belső gumiharangok és a lökésáttoló állapotát

Kitekert kormányzott kerekek mellett a kerékjáratnál dob irányából ellenőriztük a gömbfej, a trapéz, a féltengely külső gumiharangok állapotát

A lökésáttolókra külön figyelmet fordítottunk, mert ott különösen lényeges, hogy folyik-e az olaj, nem törött-e a rugó Elvégeztük a lökésáttoló fizikai tesztelését a karosszéria függőleges terhelésével

Hátsó futómű esetében a gátlók és a rugók állapotát a nem kormányzott kerekeken is vizsgáltuk

A futóműnél az esetleges ketyogást a próbaút során a megfelelő kormányozdulatok és útviszonyok kihasználásával ellenőriztük (a hallható hangokat meg kell tudni különböztetni a kormánymű esetleges hanghatásaitól)

3. Kormánymű

A motortér felől a kormánymű központi részét ellenőriztük: olajszivárgást, kopásnyomokat kerestünk

Kitekert kormányzott kerék esetén a kerékjáratnál dob irányából ellenőriztük az összekötő rudakat, kopás, sérülés után kutattunk

A kormányműnél az esetleges ketyogást a próbaút során a megfelelő kormányozdulatok és útviszonyok kihasználásával ellenőriztük (a hallható hangokat meg kell tudni különböztetni a futómű (gömbfej) esetleges hanghatásaitól)

4. Fékrendszer

Kitekert kormányzott kerekek mellett ellenőriztük a fékcsövek, fékkábelek, féknyereg állapotát, illetve a féktárcsabelső oldalát Féktárcsa esetében a felületi korrózió általában csak a használat hiányát jelzi, de a vállas, illetve barázdált féktárcsa tényleges rendellenesség

Féktárcsák külső oldalának állapotát alufelni esetén szemrevételezéssel ellenőriztük

Lemezfelni esetén zseblámpa + toll / csavarhúzó segítségével kerestük az esetleges vállakat, barázdákat

Fékbetétek állapotát elől-hátul ellenőriztük

Fékfolyadék állapotát álló helyzetben szemrevételezéssel ellenőriztük (megfelelően világos, áttetsző, finomolajszerű, nem tapasztalható elviesedés)

Próbakör előtt álló helyzetben teszteltük a fékpedál reakcióit (kemény, vagy lassan besüllyedő) próbakör alatt pedig a fékrendszer működését és határfokát

5. Gumiabroncsok

A gumiabroncsok esetében a szerkezet korát ellenőriztük legelőször (DOT szám)

Ezután ellenőriztük a futófelület állapotát, és tételesen megmértük a barázdák mélységét

Végül látható sérüléseket, külsérelmi nyomokat kerestünk az összes gumiabroncon

II. ÁLTALÁNOS MŰSZAKI ALKATRÉSZEK ÁLLAPOTA

6. Motor

Ellenőriztük az összes folyadékot (olaj, kiegyenlítő tartály, hűtőfolyadék), megvizsgáltuk, hogy megvan-e a megfelelő szint, viszkozitás, minőség

Megvizsgáltuk, van-e szemmel látható vízszivárgás a vízpumpánál, vezérlésnél, kiegyenlítő tartálynál, termosztátnál, vízcsőveknél

Van-e olajszivárgás bárhol a motortérben, láthatóak-e korábbi olajfolyás nyomok, illetve az alsó motorvédő burkolaton látható-e megállt olajsár

Ellenőriztük, hogy indítás után az olaj „felkapása” rendben megtörténik-e, szelepek kepelnek-e, vagy gyorsan beolajozódnak

Üzemmeleg állapotban megfelelő-e a hűtőkör tömítettsége, működik-e a termosztát, bekapcsol-e rendben a hűtőventilátor (dízel esetén hideg időben ezt menet közben vizsgáltuk)

Üzemmeleg állapotban nem nyomja-e vissza a nyomás a kiegyenlítő tartályba a vizet, vagy nem tűnik-e el a víz a kiegyenlítő tartályból

Próbakör alatt a motorteljesítmény megfelelő-e

7. Hajtás

Az autó alá fekvén ellenőriztük a kipufogórendszer, a dob / dobok állapotát

Vizsgáltuk az esetleges 4X4-es meghajtás állapotát (kardántengely általában nincs burkolva, csak a tartóelemek által)

Esetleges olajfolyásokat, szivárgásokat, illetve régebbi olajfolyás nyomokat kerestünk

Próbakör előtt a kuplungot álló helyzetben teszteltük, majd szintén álló helyzetben minden fokozatot leváltottunk

Próbakör alatt teszteltük a kuplung fogáspontját (alacsonyan vagy magasan fog-e), illetve általános működését

(akadálymentesen fog-e, dadog-e, ugrik-e, zörög-e)

8. Elektromos berendezések

Önindító és akkumulátor állapotát az autó beindításánál vizsgáltuk (megfelelően hajtja-e meg az önindítót az akksi, önindító könnyen indítja-e a motort)

A beltéri elektromos berendezések működését és vezérlését, illetve a klíma esetében annak hatásfokát tételesen ellenőriztük. Kiemelten ügyeltünk az elektromos ablakok, tükör, ülésfűtés, kormányfűtés, beltér világítások állapotára, és az első / hátsó ablaktörlők működésére.

A gyakori hibapontokat külön lista alapján ellenőriztük: kormányvezérlők, elektromos napfénytető, műszerfalfények, gombvilágítások.

A médiát és a navigációt külön körbenellenőriztük, kiemelt figyelmet fordítva arra, hogy az ezt használó márkáknál megvan-e a térképkártya a kesztyűtartóban található tartóban.

Amennyiben az autó rendelkezett vele, elvégeztük az elektromos csomagterajtó-nyitó ellenőrzését.

9. Világítás

Világító és fényjelző testek mindegyikét ellenőriztük: fényszórók, irányjelzők, hátsólámpák, ködfényszórók, rendszámvilágító lámpák.

Általános állapotukat álló helyzetben, gyújtás nélkül vizsgáltuk, és a következő elváltozásokat kerestük: karcosak-e, repedtek-e, horzsoltak-e, kavicssérültek-e, mattultak-e.

A világító és fényjelző testek működésének, hatásfokának, vezérlésének ellenőrzését beindított állapotban végeztük.

10. Szélvédők, üvegek

Első szélvédő állapotát aprólékosan ellenőriztük az alábbi elváltozásokra koncentrálván: aprókavicsos-e, kavicsos-e, karcos-e, repedt-e (utóbbi azonnal javítandó).

Ellenőriztük, hogy az eltérés látótérben van-e (azonnal javítandó).

Ha látótéren kívül van, annak javítása nem kötelező, de megfontolandó a későbbi problémák elkerülése érdekében (egy kavics felverődés a javítás hiányában tovább repedhet a látótérbe).

Oldalsó üvegeken és hátsó szélvédőn leginkább karcokat kerestünk, a kavicsfelverődés és repedés itt nem jellemző.

11. Hibakód kiolvasás

A próbaút után rákötöttük az autóra a hibakódkiolvasót.

A hibakódkiolvasó gombnyomásra megmutatta, van-e tárolt (azaz nem ideiglenes) hibakód az autó szoftverében (ilyen lehet a részecskeszűrő, injektor, katalizátor, stb. hibájára utaló hibakód).

A tárolt hibakódok kitörlésére nincs lehetőség, az ideiglenes hibakódokat, ha voltak (lemerült akkumulátor, kiégettizzó), nem töröltük ki.

Megjegyzés: minden műszaki szakértőnk olyan célberendezéssel dolgozik, ami nem képes semmit „felülírni” az autószoftverében.

III. ESZTÉTIKAI ÁLLAPOT

12. Külső karosszéria elemek

Sárvédők, ajtók, tetők, küszöbök, lökhárítók átvizsgálása az autó jobb első sarkától az első lökhárító bal sarka felé elindulva, óramutató járásával ellentétesen, a tetővel bezárólag.

Minden karosszériaelemen a fényezés állapotát, karcokat, horpadásokat, horzsolásokat ellenőriztük.

A lökhárítók műanyag felületén lévő esztétikai sérülések javítása a tulajdonos döntése, további problémát önmagukban nem okoznak.

Megjegyzés: a fém alkatrészek fényezésén „fémig áthatolt” esztétikai sérülések javítása a későbbi korrodálódás elkerülése érdekében javasolt. Egyszerű kavicsfelverődések javítása újrafényezés helyett festék boltban kapható ecsetelővel javasolt.

13. Kárpitozás és burkolatok

Aprólékosan ellenőriztük az utastérben található üléskárpitokat, ajtókárpitokat, tető- és könyöklőkárpitokat, a műszerfal, az ajtók és a középkonzol nem kárpitos burkolatát.

Szakadásokat, kopásokat, karcokat és szennyeződéseket kerestünk.

Ellenőriztük a motortér és a csomagtartó burkolatait.

Csomagtartó esetében külön teszteltük a rekeszeket, fedeleket (nyithatók-e, zárhatók-e).

Motorburkolat esetén különös figyelmet fordítottunk az esetleges korábbi rágcsáló károk nyomaira.

14. Felnik

Az átvizsgálás során aprólékosan ellenőriztük az autó felnijeinek szerkezeti és felületi állapotát.

Külön figyelmet fordítottunk arra, hogy az esetleges sérülések pusztán esztétikai jellegűek, vagy deformálódás is tapasztalható-e az alkatrészeken.

A felni apróbb felületi sérülései minden használt autó „kötelező elemei”, ám a sérülések száma és mérete alapján műszaki szakértőink egyértelműen behatárolják, hogy az adott alkatrész átlag alatti, átlagos, átlag feletti, vagy kiemelkedő állapotú.

IV. TARTOZÉKOK ÉS EXTRÁK

15. Kötelező tartozékok

Az állapotfelmérés során tételesen ellenőriztük a kötelező tartozékok listáját, hiszen ezek pótlása néhány esetben még a vételárhoz mérten is jelentős összeg lehet.

Ilyenek a pótkerék, a javítókészlet (kompresszor, javítóanyag), gyári kulcsok, kulcsnélküli / nyomógombos indítókulcsnál a szervizkulcs megléte, töltőkábel, elakadásjelző, egészségügyi doboz.

Minden tartozék kapcsán ellenőriztük azok állapotát is a meglétük mellett (kulcsfunkciók működnek-e, stb.).

Itt ellenőriztük továbbá a kezelési útmutató és a szervizkönyv meglétét, az autó okmányainak meglétét, és az autón található azonosító plakettek meglétét is.

16. Extra tartozékok és felszereltségek

Ellenőriztünk minden olyan érdemi extratartozékot, melyek utólagos beszerzése jelentős összeg lenne, és ezért az új tulajdonos meglétükkel spórolhat az üzemeltetés során (pl. extra téli / nyárigumiszett, tetőcsomagtartó, vonóhorog, tetőbox, stb.).

Megvizsgáltuk az autó olyan extra tulajdonságait, melyek a fenntartási költségekben belátható időn belül spórolást eredményezhetnek, mint például az új akkumulátor, a számlával igazolt cserélt alkatrész, vagy a friss műszaki.

Megvizsgáltuk, hogy az autó rendelkezik-e a majdani tovább értékesítést segítő különleges extrákkal, melyekkel a hasonló korú és kategóriájú autók nem rendelkeznek.

Ellenőriztük az autohoz listázott extra tartozékok meglétét és – ellenőrizhetőség esetén – azok állapotát.

MELLÉKLET: MŰSZAKI ADATOK ÉS FELSZERELTSÉG

Jelen állapotlap felszereltség listája pusztán tájékoztató jellegű, az autó felszereltségével kapcsolatban az eredeti hirdetésben foglaltak az irányadók!



Opel Zafira Tourer Zafira Tourer 1.4 T Edition 88 kW

Évjárat 2012. 09.	Teljesítmény 88 kW (120LE)	Kilométeróra állás 248 779 km	Üzemanyag Benzin	Sebességváltó Manuális / kézi
-----------------------------	--------------------------------------	---	----------------------------	---

Karosszéria és abroncsok

Kivitel	Egyterű
Szállítható személyek száma	5 fő
Ajtók száma	5 ajtós
Saját tömet	1553 kg
Össztömeg	2285 kg
Első gumi méret	50/17 R225
Hátsó gumi méret	/ R

Motor és hajtás

Üzemanyag típus	Benzin
Henger elrendezés	Soros Álló
Hengerűrtartalom	1,364 cm³
Teljesítmény (LE)	120 LE
Teljesítmény (kW)	88 kW
Hajtás	Első kerék
Környezetvédelmi osztály	
Sebességváltó fajtája	Manuális / kézi
Sebesség fokozatok száma	6 sebességes

Kényelmi felszereltség

- ✓ Bőrkormány
- ✓ Középső kartámasz
- ✓ Multifunkciós kormánykerék
- ✓ Tolatóradar
- ✓ Ülésmagasság állítás

Biztonsági felszereltség

- ✓ ABS (blokkolásgátló)
- ✓ ASR (kipörgésgátló)
- ✓ Esőszenzor
- ✓ ESP (menetstabilizátor)
- ✓ Fügönylégzsák
- ✓ Hátsó fejtámlák
- ✓ Indításgátló (immobiliser)
- ✓ ISOFIX rendszer
- ✓ Kikapcsolható légzsák
- ✓ Ködlámpa
- ✓ Oldallégzsák
- ✓ Tempomat
- ✓ Utasoldali légzsák
- ✓ Vezetőoldali légzsák

Műszaki felszereltség

- ✓ Állítható kormány
- ✓ Automata klíma
- ✓ Centrálzár
- ✓ Elektromos ablak elöl
- ✓ Fedélzeti komputer
- ✓ Fűthető tükör
- ✓ Könnyűfém felni
- ✓ Szervokormány

Hifi és multimédia

- ✓ Bluetooth-os kihangosító
- ✓ CD-s autórádió
- ✓ MP3 lejátszás
- ✓ Rádió
- ✓ USB csatlakozó