



Peugeot 207 207 1.6 VTi Premium 88 kW

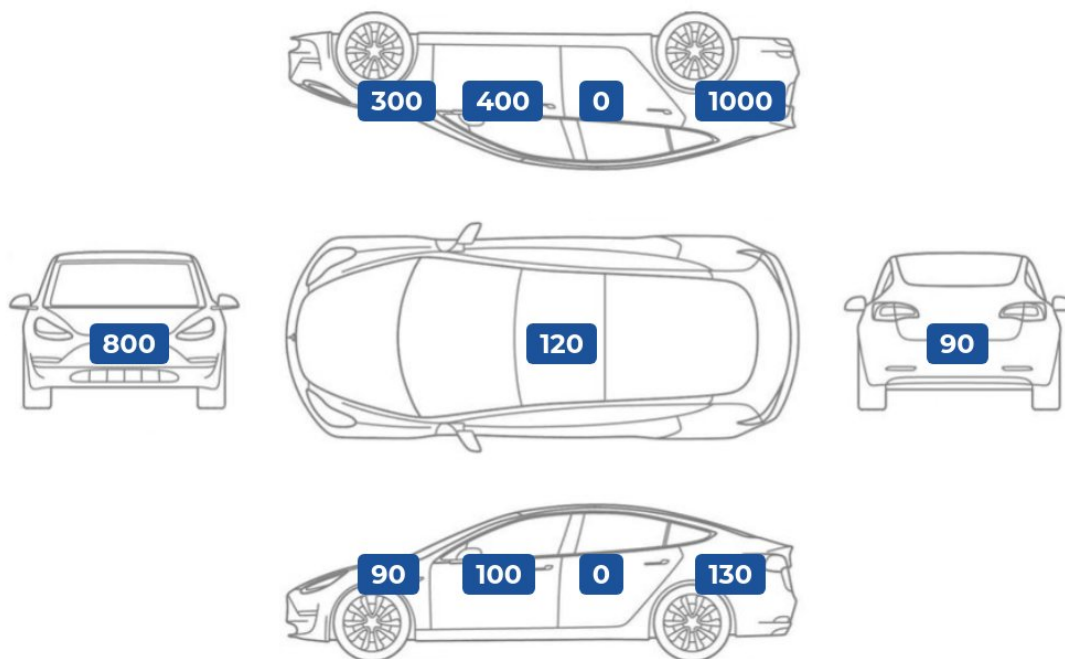
Évjárat 2011. 06.	Teljesítmény 88 kW (120LE)	Kilométeróra állás 124 200 km	Üzemanyag Benzin	Sebességváltó Manuális / kézi
-----------------------------	--------------------------------------	---	----------------------------	---

Alvázsám:	VF3WA5FS0BT052291	Gyártási év:	2011. 06.
Első forgalomba helyezés:	-	Műszaki érvényesség:	2028. 04.
Szín:	Ezüst	Gyári kulcsok:	2 db

✓ MÉRÉSI EREDMÉNYEK

Karosszéria festékvastagság (mikrométerben)

Szakvélemény: Az autón újrafényezett elemek találhatóak. A festékvastagság alapján a sérült elemek javítását vélhetően gitteléssel végezték. A fényezett karosszéria elem felülete szép egyenletes, nem látható rajta festék megfolyás. A műanyag karosszéria elemeken repedés, javítás nyomai nem láthatók. Nem található fóliázás az autón. Találtam rajta fényezett elemet. A mérési eredmények értelmezéséhez fontos tudni, hogy 150 mikronig a festékvastagság általában eredeti fényezésre utal, de bizonyos típusoknál a magasabb, de egységes értékek is ebbe a kategóriába tartoznak.



Gumiabroncsok - négyévaszkos garnitúra

	Gyártó	Profilmélység	DOT szám
bal első	GT Radial	6 mm	1722
jobb első	GT Radial	6 mm	1722
bal hátsó	GT Radial	6 mm	1722
jobb hátsó	GT Radial	6 mm	1722

Szakvélemény: A gumiabroncsok megfelelő állapotban vannak.

360 PONTOS ÁTVIZSGÁLÁS EREDMÉNYE

Biztonságot befolyásoló alkatrészek állapota

Utascella és gyűrődő zónák:	Szerkezeti sérülésre utaló nyomok nem láthatóak.. A nyúlványokon külsérelmi nyomok nem találhatóak. A doblemez belső oldalán deformálódás nyomai nem találhatóak. A kerékhajtási ívnél a szigetelés és a patentolás gyári. A padlólemez burkolatán javításra utaló nyomok nem láthatók.
Futómű:	Korának megfelelő állapotban van.. A próbaút során nem észleltem semmilyen rendellenes hangot. Szélső rúdfejen kopást, sérülést nem találtam. A lengéscsillapítón olajfolyás nem észlelhető. A gumiharangokon szakadás, repedés nem látható.
Kormánymű:	Futásának megfelelő állapotban van.. A kormány alapállása megfelelő.
Fékrendszer:	Futásának megfelelő állapotban van.. Manuális kézifék rendeltetés szerűen működik. A fékolaj szintje megfelelő. A próbaút során a fékerőt megfelelőnek éreztem.
Gumiabroncsok:	Futásának megfelelő állapotban van.. A gumiabroncsok megfelelő állapotban vannak.

Általános műszaki alkatrészek állapota

Motor:	Korának megfelelő állapotban van.. A motorolaj szintje megfelelő. Motortérben olajfolyás nem látható. A kipufogórendszer és a dobok állapota megfelelő. Hűtőfolyadékszint megfelelő.
Hajtás:	Korának megfelelő állapotban van.. A váltó kulissza nem szorul. A manuális váltó a sebességi fokozatokat megfelelően veszi. A kuplungpedál megfelelő keménységű és megfelelő helyen fog. A féltengely gumiharangok szárazak.
Elektromos berendezések:	Futásának megfelelő állapotban van.. Elektromos tükrök megfelelően működnek. Hűtő/fűtő berendezések megfelelően működnek. Az audió rendszer megfelelően funkcionál. Kényelmi extrák megfelelően működnek.
Világítás:	Lásd megjegyzések. Bal hátsó lámpa búra repedt. Az első fényszórók nem sérültek.
Szélvédők, üvegek:	Futásának megfelelő állapotban van.. Az oldalsó üvegek gyáriak. A hátsó szélvédő gyári. Az első szélvédőn látható sérülés nincs. Hátsó szélvédőn látható sérülés nincs.
Hibakód kiolvasás:	A hibakód kiolvasás az elvárt eredményeket hozta.. Az autó beindítását követően kontrollámpa a műszerfalon nem világít.

Esztétikai állapot

Külső karosszéria elemek:	Lásd megjegyzések. A festékmérés során eltérő értékeket találtam. A karosszériaelemek csavarjain megbontás jele látszik. Az autó használatából eredő apró kavicsfelverődések, hajszál karcok láthatóak. Karosszéria elem védő fólia az autón nem található.
Kárpitozás és belső burkolatok:	Futásának megfelelő állapotban van.. Az autó utastere normál, korának megfelelő. Műszerfal normál állapotú. Tetőkárpit normál állapotú. A kormánykerék gyári állapotú.
Felnik:	Futásának megfelelő állapotban van.. Könnyűfém felni gyári. Könnyűfém felni patkázás nyomai nem láthatóak.

Tartozékok és extrák

Kötelező tartozékok:	Az elvárásoknak megfelelő állapotban van.. A kötelező tartozékok állapota normál.
Extra tartozékok és felszereltségek:	Az elvárásoknak megfelelő mennyiségben találhatóak.. Az autóban kategóriájához képest különleges extra felszereltség nem található.

MEGJEGYZÉSEK



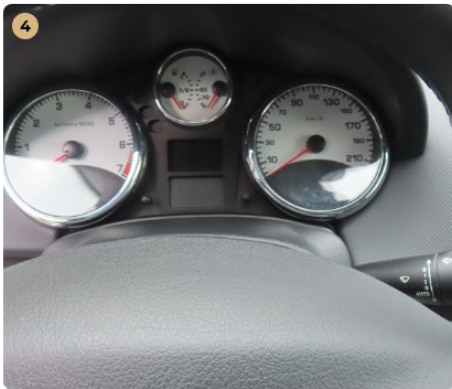
1 Kárpitozás és belső burkolatok
Vezető oldali ülés oldal támasza szakadt.



2 Világítás
Bal hátsó lámpa búra repedt.



3 Külső karosszéria elemek
A karosszéria elemek közötti hézagok megfelelőek.



4 Hibakód kiolvasása
Az autó beindítását követően kontrollámpa a műszerfalon nem világít.



5 Kötelező tartozékok
A kötelező tartozékok megvannak.



6 Elektromos berendezések
Műszerfalenyek megfelelően működnek.



7 Futómű
A lengéscsillapítón olajfolyás nem észlelhető.



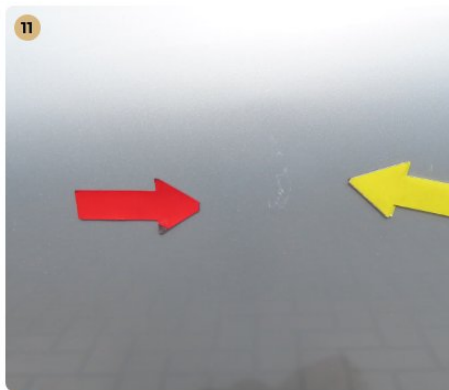
8 Fékrendszer
A féktárcsa megfelelő állapotban van.



9 Motor
Motortérben olajfolyás nem látható.



10 Külső karosszéria elemek
Az autó használatából eredő apró kavicsfelverődések, hajszál karcok láthatóak. Bal első sárvédő karcos.



11 Külső karosszéria elemek
Az autó használatából eredő apró kavicsfelverődések, hajszál karcok láthatóak.



12 Külső karosszéria elemek
Az autó használatából eredő apró kavicsfelverődések, hajszál karcok láthatóak. Bal hátsó sárvédőn javítás nyomai, illetve horpadás, fénytörés látható.

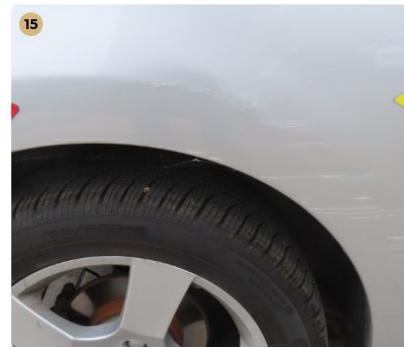
MEGJEGYZÉSEK (FOLYTATÁS)



! Külső karosszéria elemek
Az autó használatából eredő apró kavicsfelverődések, hajsza karcok láthatóak.



! Külső karosszéria elemek
Az autó használatából eredő apró kavicsfelverődések, hajsza karcok láthatóak.



! Külső karosszéria elemek
Az autó használatából eredő apró kavicsfelverődések, hajsza karcok láthatóak.

ÁLLAPOTFELMÉRÉS ÖSSZEFOGLALÁSA



Peugeot 207 207 1.6 VTi Premium 88 kW

Évjárat 2011. 06.	Teljesítmény 88 kW (120LE)	Kilométeróra állás 124 200 km	Üzemanyag Benzin	Sebességváltó Manuális / kézi
-----------------------------	--------------------------------------	---	----------------------------	---



FELMÉRÉST ELVÉGEZTE:

Debrecenszki József (Műszaki szakértő)

SAKMAI PROFIL:

Szakmában eltöltött idő: **11 év**
Évente átlagosan felmért autók száma:
800 db

“MEGVÉTELRE AJÁNLOTT.”

Biztonságot befolyásoló alkatrészek állapota: Az autó korának és futásának megfelelő állapot.
Estétikai állapot: Az autó korának és futásának megfelelő állapot.
Általános műszaki alkatrészek állapota: A piaci átlagnak megfelelő állapot.
Tartozékok és extrák: Az elvárásoknak megfelelő szint.

Az autó összességében megfelelő állapotban van. Ha a vásárlási döntésünkben az esztétikai állapot kiemelt szerepet játszik, ez az autó megfelelő választás, mert a hasonló korú és futású autókhoz viszonyítva megfelelő esztétikai állapotban van. A biztonságot meghatározó alkatrészek kapcsán nem találtunk említésre méltó kivételt az autó a közúton történő üzemszerű használatra alkalmas. Mivel az autó általános műszaki állapota a piacon található hasonló autókhoz képest megfelelő, ha az autó az előírásoknak megfelelő szervizelést a továbbiakban is megkapja, extra meghibásodással a közeljövőben vélhetően nem kell számolni. Mivel a kötelező és extra tartozékok, illetve felszereltségek szempontjából az autó közepes szintet képvisel az üzemeltetés és a későbbi újraértékesítés szempontjából is megfelelő vételnek számít.

ÉRTÉKELÉSI IRÁNYELVEINK

Állapotfelmérésünk során kifejezetten a **magánszemély vásárlók számára legfontosabb kérdéseket válaszoltuk meg:**

“Biztonságosan használható-e az autó?”: megvizsgáltuk a mindennapi biztonságos használat szempontjából legfontosabb területeket, és olyan hibákat kerestünk, melyek az autó biztonságos napi használatát befolyásolhatják.

“Van-e kötelezően javítandó műszaki hibája?”: más szóval “lesz-e kötelező kiadás a vételáron felül”. Ennek keretében átvizsgáltuk az általános műszaki alkatrészeket, és olyan hibákat kerestünk, melyek javítása kötelező az autó üzemeltetés napi használatához.

“Milyen az esztétikai állapota?”: olyan, kora és futásteljesítménye alapján nem szokványos esztétikai hibákat kerestünk, ami más, hasonló korú-futású autónál nincsen. Egy horzsolás a lökhárítón minden esetben esztétikai hiba, de egy apró kavicsfelverődés a motorháztetőn használt autónál szokványos jelenség.

“Várható-e további járulékos kiadás / spórolás az üzemeltetés során?”: kell-e pótolni valamilyen tartozékot (pl. defektjavító), vagy spórolunk-e valamilyen meglévővel (pl. vonóhorog). Segíti-e a majdani tovább értékesítést valamilyen különleges extra, vagy van-e számlával igazolt cserélt alkatrész, esetleg friss műszaki.

FELELŐSÉGVÁLLALÁSI NYILATKOZATOK

Az állapotfelmérést a Net Mobilitás Zrt. (Adószám: 25575251-2-41) megbízásából a Bécsi Autopark Kft. - Buda készítette

A gépjárművet megbontás nélküli vizsgálatnak vetettük alá. A gépkocsi olyan esetleges hibái, melyeket csak megbontással lehet megállapítani, jelen állapotfelmérés keretében nem kerültek feltárára.

A rétegvastagság mérő OMSZ által nincs hitelesítve, a mérési eredmények más típusú mérők eredményeitől eltérhetnek. A rétegvastagság mérés tájékoztató jellegű, gyári értékek esetén sem garantálja a karosszéria sérülésmentességét.

Az autók próbaköre minden esetben lakott területen belül, limitált sebességen történik, ezért a magasabb sebességi tartományokban történő terhelés alatti használatot, illetve az autópályán történő nagy sebességű viselkedést jelen állapotfelmérés keretében nem tudtuk ellenőrizni.

Ez az állapotlap a gépjármű felméréskori, aktuális állapotát mutatja be. A későbbiekben jelentkező meghibásodások elkerülését a tökéletes aktuális állapot sem garantálja, ezért azokért az állapotfelmérő felelősséget nem vállal.

A gépjármű megtekintett és kipróbált állapota tükrében az állapotlap tartalmát és megállapításait tudomásul vesszük.

Net Mobilitás Zrt.
1097 Budapest, Könyves Kálmán körút 34.
Adószám: 25575251-2-43
Cégjegyzékszám: 01-10-140173

Kelt:

Eladó / megrendelő aláírása

Vevő aláírása

ÁLLAPOTFELMÉRÉS KÉPGALÉRIÁJA

Az állapotfelmérés során készült képek az alábbi linken tekinthetők meg:

<https://joautok.hu/allapot/galeria/198372>



MELLÉKLET: MIT ÉS HOGYAN VIZSGÁLTUNK

I. BIZTONSÁGOT BEFOLYÁSOLÓ ALKATRÉSZEK

1. Utascella és gyűrődő zónák

A festékvastagság mérését minden karosszéria elemén több ponton (nem csak a közepén!) elvégeztük a korábbi balesetek nyomai után kutatva, a szélekre különösen koncentrálnak

Különös figyelmet fordítottunk a karosszéria elemek azon helyeire, amelyek az esetleges javítási folyamat során nehezen elérhetők a javítók számára

A motortér irányából ellenőriztük a nyúlványokat, doblemez belső oldalát, motortartó bakok állapotát (amennyiben láthatók) Első kerékjáratnál doblemeznél ellenőriztük a szigetelés esetleges hibáit, hiányát, patentok meglétét, vagy esetleges pótlásukat lemezcsavarral

Első kerék mellett az autó alá nézve előrefelé vizsgáltuk a motorburkolat állapotát (megvan-e, nem sérült-e), illetve hátrafelé haladva a padlólemez, szigetelések, küszöbök állapotát

Hátsó doblemezt a csomagter felől ellenőriztük, a fenéklemezt pedig a pótkerék takaró megemelésével

2. Futómű

Motortér irányából vizsgáltuk a féltengely, a belső gumiharangok és a lökésgátló állapotát

Kitekert kormányzott kerekek mellett a kerékjáratnál dob irányából ellenőriztük a gömbfej, a trapéz, a féltengely külső gumiharangok állapotát

A lökésgátlókra külön figyelmet fordítottunk, mert ott különösen lényeges, hogy folyik-e az olaj, nem törött-e a rugó

Elvégeztük a lökésgátlók fizikai tesztelését a karosszéria függőleges terhelésével

Hátsó futómű esetében a gátlók és a rugók állapotát a nem kormányzott kerekeken is vizsgáltuk

A futóműnél az esetleges kotyogást a próbaút során a megfelelő kormányozdulatok és útviszonyok kihasználásával ellenőriztük (a hallható hangokat meg kell tudni különböztetni a kormánymű esetleges hanghatásaitól)

3. Kormánymű

A motortér felől a kormánymű központi részét ellenőriztük: olajszivárgást, kopásnyomokat kerestünk

Kitekert kormányzott kerék esetén a kerékjáratnál dob irányából ellenőriztük az összekötő rudakat, kopás, sérülés után kutattunk

A kormányműnél az esetleges kotyogást a próbaút során megfelelő kormányozdulatok és útviszonyok kihasználásával ellenőriztük (a hallható hangokat meg kell tudni különböztetni a futómű (gömbfej) esetleges hanghatásaitól)

4. Fékrendszer

Kitekert kormányzott kerekek mellett ellenőriztük a fékcsövek, fékkábelek, féknyereg állapotát, illetve a féktárcsabelső oldalát Féktárcsa esetében a felületi korrózió általában csak a használat hiányát jelzi, de a vállas, illetve barázdált féktárcsa tényleges rendellenesség

Féktárcsák külső oldalának állapotát alufelni esetén szemrevételezéssel ellenőriztük

Lemezfelni esetén zseblámpa + toll / csavarhúzó segítségével kerestük az esetleges vállakat, barázdákat

Fékbetétek állapotát elől-hátul ellenőriztük

Fékfolyadék állapotát álló helyzetben szemrevételezéssel ellenőriztük (megfelelően világos, áttetsző, finomolajszerű, nem tapasztalható elvizesedés)

Próbakör előtt álló helyzetben teszteltük a fékpedál reakcióit (kemény, vagy lassan besüllyedő) próbakör alatt pedig a fékrendszer működését és hatásfokát

5. Gumiabroncsok

A gumiabroncsok esetében a szerkezet korát ellenőriztük legelőször (DOT szám)

Ezután ellenőriztük a futófelület állapotát, és tételesen megmértük a barázdák mélységét

Végül látható sérüléseket, külsérelmi nyomokat kerestünk az összes gumiabroncson

II. ÁLTALÁNOS MŰSZAKI ALKATRÉSZEK ÁLLAPOTA

6. Motor

Ellenőriztük az összes folyadékot (olaj, kiegyenlítő tartály, hűtőfolyadék), megvizsgáltuk, hogy megvan-e a megfelelő szint, viszkozitás, minőség

Megvizsgáltuk, van-e szemmel látható vízszivárgás a vízpumpánál, vezérlésnél, kiegyenlítő tartálynál, termosztátnál, vízcsöveknél

Van-e olajszivárgás bárhol a motortérben, láthatóak-e korábbi olajfolyás nyomok, illetve az alsó motorvédő burkolaton látható-e megállt olajsár

Ellenőriztük, hogy indítás után az olaj „felkapása” rendben megtörténik-e, szelepek kepelnek-e, vagy gyorsan beolajozódnak

Üzemmeleg állapotban megfelelő-e a hűtőkör tömítettsége, működik-e a termosztát, bekapcsol-e rendben a hűtőventilátor (dízel esetén hideg időben ezt menet közben vizsgáltuk)

Üzemmeleg állapotban nem nyomja-e vissza a nyomás a kiegyenlítőtartályba a vizet, vagy nem tűnik-e el a víz a kiegyenlítőtartályból

Próbakör alatt a motorteljesítmény megfelelő-e

7. Hajtás

Az autó alá fekve ellenőriztük a kipufogórendszer, a dob / dobok állapotát

Vizsgáltuk az esetleges 4X4-es meghajtás állapotát (kardántengely általában nincs burkolva, csak a tartóelemek által)

Esetleges olajfolyásokat, szivárgásokat, illetve régebbi olajfolyás nyomokat kerestünk

Próbakör előtt a kuplungot álló helyzetben teszteltük, majd szintén álló helyzetben minden fokozatot leváltottunk

Próbakör alatt teszteltük a kuplung fogáspontját (alacsonyan vagy magasan fog-e), illetve általános működését

(akadálymentesen fog-e, dadog-e, ugrik-e, zörög-e)

8. Elektromos berendezések

Önindító és akkumulátor állapotát az autó beindításánál vizsgáltuk (megfelelően hajtja-e meg az önindítót az akksi, önindító könnyen indítja-e a motort)

A beltéri elektromos berendezések működését és vezérlését, illetve a klíma esetében annak hatásfokát tételesen ellenőriztük. Kiemelten ügyeltünk az elektromos ablakok, tükör, ülésfűtés, kormányfűtés, beltér világítások állapotára, és az első / hátsó ablaktörlők működésére

A gyakori hibapontokat külön lista alapján ellenőriztük: kormányvezérlők, elektromos napfénytető, műszerfalfények, gombvilágítások

A médiát és a navigációt külön körbenellenőriztük, kiemelt figyelmet fordítva arra, hogy az ezt használó márkáknál megvan-e a térképkártya a kesztyűtartóban található tartóban

Amennyiben az autó rendelkezett vele, elvégeztük az elektromos csomagterajtó-nyitó ellenőrzését

9. Világítás

Világító és fényjelző testek mindegyikét ellenőriztük: fényszórók, irányjelzők, hátsólámpák, ködfényszórók, rendszámvilágító lámpák

Általános állapotukat álló helyzetben, gyújtás nélkül vizsgáltuk, és a következő elváltozásokat kerestük: karcosak-e, repedtek-e, horzsoltak-e, kaviccsérültek-e, mattultak-e

A világító és fényjelző testek működésének, hatásfokának, vezérlésének ellenőrzését beindított állapotban végeztük

10. Szélvédők, üvegek

Első szélvédő állapotát aprólékosan ellenőriztük az alábbi elváltozásokra koncentrálnival: aprókavicsos-e, kavicsos-e, karcos-e, repedt-e (utóbbi azonnal javítandó)

Ellenőriztük, hogy az eltérés látótérben van-e (azonnal javítandó)

Ha látótéren kívül van, annak javítása nem kötelező, de megfontolandó a későbbi problémák elkerülése érdekében (egy kavics felferődés a javítás hiányában tovább repedhet a látótérbe)

Oldalsó üvegeken és hátsó szélvédőn leginkább karcokat kerestünk, a kavicsfelferődés és repedés itt nem jellemző

11. Hibakód kiolvasás

A próbaút után rákötöttük az autóra a hibakódkiolvasót

A hibakódkiolvasó gombnyomásra megmutatta, van-e tárolt (azaz nem ideiglenes) hibakód az autó szoftverében (ilyen lehet a részecskeszűrő, injektor, katalizátor, stb. hibájára utaló hibakód).

A tárolt hibakódok kitörlésére nincs lehetőség, az ideiglenes hibakódokat, ha voltak (lemerült akkumulátor, kiégettizzó), nem törlöttük ki.

Megjegyzés: minden műszaki szakértőnk olyan célberendezéssel dolgozik, ami nem képes semmit „felülírni” az autószoftverében

III. ESZTÉTIKAI ÁLLAPOT

12. Külső karosszéria elemek

Sárvédők, ajtók, tetők, küszöbök, lökhárítók átvizsgálása az autó jobb első sarkától az első lökhárító bal sarka felé elindulva, óramutató járásával ellentétesen, a tetővel bezárólag

Minden karosszériaelemen a fényezés állapotát, karcokat, horpadásokat, horzsolásokat ellenőriztük

A lökhárítók műanyag felületén lévő esztétikai sérülések javítása a tulajdonos döntése, további problémát önmagukban nem okoznak

Megjegyzés: a fém alkatrészek fényezésén „fémig áthatolt” esztétikai sérülések javítása a későbbi korrodálódás elkerülése érdekében javasolt. Egyszerű kavicsfelferődések javítása újrafényezés helyett festék boltban kapható ecsetelővel javasolt

13. Kárpitozás és burkolatok

Aprólékosan ellenőriztük az utastérben található üléskárpitokat, ajtókárpitokat, tető- és könyöklőkárpitokat, a műszerfal, az ajtók és a középkonzol nem kárpitos burkolatát

Szakadásokat, kopásokat, karcokat és szennyeződéseket kerestünk

Ellenőriztük a motortér és a csomagtartó burkolatait

Csomagtartó esetében külön teszteltük a rekeszeket, fedeleket (nyithatók-e, zárhatók-e)

Motorburkolat esetén különös figyelmet fordítottunk az esetleges korábbi rágcsáló károk nyomaira

14. Felnik

Az átvizsgálás során aprólékosan ellenőriztük az autó felnijeinek szerkezeti és felületi állapotát

Külön figyelmet fordítottunk arra, hogy az esetleges sérülések pusztán esztétikai jellegűek, vagy deformálódás is tapasztalható-e az alkatrészeken

A felni apróbb felületi sérülései minden használt autó „kötelező elemei”, ám a sérülések száma és mérete alapján műszaki szakértőink egyértelműen behatárolják, hogy az adott alkatrész átlag alatti, átlagos, átlag feletti, vagy kiemelkedő állapotú

IV. TARTOZÉKOK ÉS EXTRÁK

15. Kötelező tartozékok

Az állapotfelmérés során tételesen ellenőriztük a kötelező tartozékok listáját, hiszen ezek pótlása néhány esetben még a vételárhoz mérten is jelentős összeg lehet

Ilyenek a pótkerék, a javítókészlet (kompresszor, javítóanyag), gyári kulcsok, kulcsnélküli / nyomógombos indítókulcsnál a szervizkulcs megléte, töltőkábel, elakadásjelző, egészségügyi doboz

Minden tartozék kapcsán ellenőriztük azok állapotát is a meglétük mellett (kulcsfunkciók működnek-e, stb.)

Itt ellenőriztük továbbá a kezelési útmutató és a szervizkönyv meglétét, az autó okmányainak meglétét, és az autón található azonosító plakettek meglétét is.

16. Extra tartozékok és felszereltségek

Ellenőriztünk minden olyan érdemi extratartozékot, melyek utólagos beszerzése jelentős összeg lenne, és ezért az új tulajdonos meglétükkel spórolhat az üzemeltetés során (pl. extra téli / nyárigumiszett, tetőcsomagtartó, vonóhorog, tetőbox, stb.)

Megvizsgáltuk az autó olyan extra tulajdonságait, melyek a fenntartási költségekben belátható időn belül spórolást eredményezhetnek, mint például az új akkumulátor, a számlával igazolt cserélt alkatrész, vagy a friss műszaki

Megvizsgáltuk, hogy az autó rendelkezik-e a majdani tovább értékesítést segítő különleges extrákkal, melyekkel a hasonló korú és kategóriájú autók nem rendelkeznek

Ellenőriztük az autohoz listázott extra tartozékok meglétét és – ellenőrizhetőség esetén – azok állapotát

MELLÉKLET: MŰSZAKI ADATOK ÉS FELSZERELTSÉG

Jelen állapotlap felszereltség listája pusztán tájékoztató jellegű, az autó felszereltségével kapcsolatban az eredeti hirdetésben foglaltak az irányadók!



Peugeot 207 207 1.6 VTi Premium 88 kW

Évjárat 2011. 06.	Teljesítmény 88 kW (120LE)	Kilométeróra állás 124 200 km	Üzemanyag Benzin	Sebességváltó Manuális / kézi
-----------------------------	--------------------------------------	---	----------------------------	---

Karosszéria és abroncsok

Kivitel	Ferdehátú
Szállítható személyek száma	5 fő
Ajtók száma	3 ajtós
Saját tömet	1275 kg
Össztömeg	1650 kg
Első gumi méret	55/16 R195
Hátsó gumi méret	/ R

Motor és hajtás

Üzemanyag típus	Benzin
Henger elrendezés	Soros Álló
Hengerűrtartalom	1587 cm³
Teljesítmény (LE)	120 LE
Teljesítmény (kW)	88 kW
Hajtás	Első kerék
Környezetvédelmi osztály	
Sebességváltó fajtája	Manuális / kézi
Sebesség fokozatok száma	5 sebességes

Kényelmi felszereltség

✓ Bőrkormány	✓ Dönthető utasülések	✓ Elektromosan behajtható külső tükrök
✓ Hűthető kesztyűtartó	✓ Középső kartámasz	✓ Ülésmagasság állítás
✓ Velúr kárpit		

Biztonsági felszereltség

✓ ABS (blokkolásgátló)	✓ Automata fényszórókapcsolás	✓ Csomag rögzítő
✓ Esőszenzor	✓ Fényszóró magasságállítás	✓ Hátsó fejtámlák
✓ Indításgátló (immobiliser)	✓ ISOFIX rendszer	✓ Ködlámpa
✓ Oldallégzsák	✓ Tempomat	✓ Utasoldali légzsák
✓ Vezetőoldali légzsák		

Kiegészítő felszereltség

✓ Pótkerék

Műszaki felszereltség

✓ Állítható kormány	✓ Automata klíma	✓ Centrálzár
✓ Elektromos ablak elöl	✓ Elektromos tükör	✓ Fedélzeti komputer
✓ Fűthető tükör	✓ Könnyűfém felni	✓ Sebességfüggő szervókormány

Hifi és multimédia

✓ 6 hangszóró	✓ CD-s autórádió	✓ MP3 lejátszás
---------------	------------------	-----------------