



## BMW 130 130i 195 kW

Évjárat  
2007. 03.

Teljesítmény  
195 kW (265LE)

Kilométeróra állás  
142 500 km

Üzemanyag  
Benzin

Sebességváltó  
Manuális / kézi

Alvázsám: **WBAUD51050JV65059**

Első forgalomba helyezés: -

Szín: **Piros**

Gyártási év: **2007. 03.**

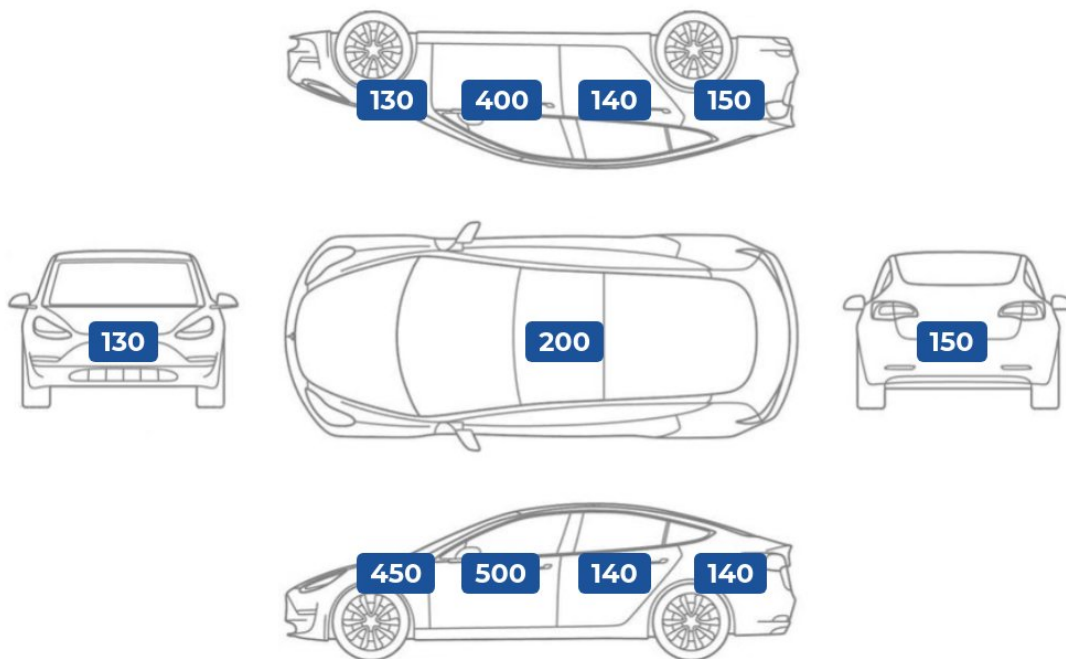
Műszaki érvényesség: **2026. 09.**

Gyári kulcsok: **2 db**

## MÉRÉSI EREDMÉNYEK

### Karosszéria festékvastagság (mikrométerben)

**Szakvélemény:** Az autón újrafényezett elemek találhatóak. A festékvastagság alapján a sérült elemek javítását vélhetően gitteléssel végezték. A fényezett karosszéria elem színazonos a többi elemmel (nem látható szín eltérés). A műanyag karosszéria elemeken repedés, javítás nyomai nem láthatók. A mért értékek a gyári értékekhez képest azért magasabbak, mert védő fólia található a gépkocsin. A mérési eredmények értelmezéséhez fontos tudni, hogy 150 mikronig a festékvastagság általában eredeti fényezésre utal, de bizonyos típusoknál a magasabb, de egységes értékek is ebbe a kategóriába tartoznak.



### Gumiabroncsok - téli garnitúra

|            | Gyártó | Profilmélység | DOT szám |
|------------|--------|---------------|----------|
| bal első   | -      | - mm          | -        |
| jobb első  | -      | - mm          | -        |
| bal hátsó  | -      | - mm          | -        |
| jobb hátsó | -      | - mm          | -        |

### Gumiabroncsok - nyári garnitúra

|            | Gyártó | Profilmélység | DOT szám |
|------------|--------|---------------|----------|
| bal első   | Barum  | 6 mm          | 4923     |
| jobb első  | Barum  | 6 mm          | 4923     |
| bal hátsó  | Barum  | 6 mm          | 4923     |
| jobb hátsó | Barum  | 6 mm          | 4923     |

**Szakvélemény:** A gumiabroncsok megfelelő állapotban vannak.

# 360 PONTOS ÁTVIZSGÁLÁS EREDMÉNYE

## Biztonságot befolyásoló alkatrészek állapota

|                                    |  |
|------------------------------------|--|
| <b>Utascella és gyűrődő zónák:</b> | Szerkezeti sérülésre utaló nyomok nem láthatóak.. A nyúlványokon külsérelmi nyomok nem találhatóak. A doblemez belső oldalán deformálódás nyomai nem találhatóak. A keréktárcsánál a szigetelés és a patentolás gyári. A padlólemez burkolatán javításra utaló nyomok nem láthatóak. |
| <b>Futómű:</b>                     | Korának megfelelő állapotban van.. A lengéscsillapítók függőleges terhelésre megfelelően reagálnak. Szélső rúdfejen kopást, sérülést nem találtam.   |
| <b>Kormánymű:</b>                  | A piaci átlagnak megfelelő állapotban van.. A próbaút során a kormányműben ketyogást nem észleltem.  |
| <b>Fékrendszer:</b>                | Korának megfelelő állapotban van.. Manuális kézifék rendeltetés szerűen működik. A fékpedál nyomásra megfelelő keménységű. A fékolaj szintje megfelelő.  |
| <b>Gumiabroncsok:</b>              | Korának megfelelő állapotban van.. A gumiabroncsok megfelelő állapotban vannak.  |

## Általános műszaki alkatrészek állapota

|                                 |  |
|---------------------------------|--|
| <b>Motor:</b>                   | Futásának megfelelő állapotban van.. A motorolaj szintje megfelelő. A motor alapjárata szépen, egyenletesen jár, nem kopog, nem zörög. A hűtőkör megfelelően működik, vízszivárgást nem észleltünk. A próbakör alatt a motorteljesítmény megfelelő volt. |
| <b>Hajtás:</b>                  | Korának megfelelő állapotban van.. A váltó kulissza nem szorul. A manuális váltó a sebességi fokozatokat megfelelően veszi. A kuplungpedál megfelelő keménységű és megfelelő helyen fog.   |
| <b>Elektromos berendezések:</b> | Az elvárásoknak megfelelő állapotban van.. Elektromos tükrök megfelelően működnek. Hűtő/fűtő berendezések megfelelően működnek. Az audió rendszer megfelelően funkcionál. Kényelmi extrák megfelelően működnek.  |
| <b>Világítás:</b>               | Korának megfelelő állapotban van.. A lámpatestek gyáriak.  |
| <b>Szélvédők, üvegek:</b>       | Korának megfelelő állapotban van.. Első szélvédőn 1-2 kisebb kavics sérülés van. Az oldalsó üvegek gyáriak. A hátsó szélvédő gyári.  |
| <b>Hibakód kiolvasás:</b>       | A hibakód kiolvasás az elvárt eredményeket hozta.. Az autó beindítását követően kontrollámpa a műszerfalán nem világít.  |

## Eszztétikai állapot

|  |   |
|--|---|
| <b>Külső karosszéria elemek:</b>       | Lásd megjegyzések. A festékmérés során eltérő értékeket találtam. Az autó használatából eredő apró kavicsfelverődések, hajszál karcok láthatóak. Karosszéria elem védő fólia az autón található. A látható karcok polírozással korigálhatóak. |
| <b>Kárpitozás és belső burkolatok:</b> | Korának megfelelő állapotban van.. Az autó utastere normál, korának megfelelő. Műszerfal normál állapotú. Tetőkárpit normál állapotú. A kormánykerék gyári állapotú. A kormánykerék kopott.   |
| <b>Felnik:</b>                         | Lásd megjegyzések. Könnyűfém felni gyári. Könnyűfém felnin patkázás nyomai láthatóak.   |

## Tartozékok és extrák

|   |  |
|---|--|
| <b>Kötelező tartozékok:</b>                 | Az elvárásoknak megfelelő állapotban van.. A kötelező tartozékok állapota normál.  |
| <b>Extra tartozékok és felszereltségek:</b> | A piaci átlagnak megfelelő mennyiségben található.. Az autóban kategóriájához képest különleges extra felszereltség nem található. |

## MEGJEGYZÉSEK



**1 Külső karosszéria elemek**  
A karosszéria elemek közötti hézagok megfelelőek.



**2 Hibakód kiolvasása**  
Az autó beindítását követően kontrollámpa a műszerfalon nem világít.



**3 Kárpitozás és belső burkolatok**  
Az ajtókárpitok gyári állapotban vannak.



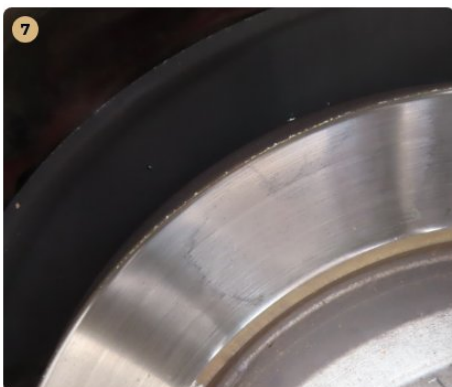
**4 Futómű**  
A féltengelyen zsíros / olajos kicsapódás nem látható.



**5 Világítás**  
Az első fényszórók nincsenek bemattulva.



**6 Utascella és gyűrődő zónák**  
A küszöbökön javításra utaló nyomok nem észlelhetők.



**7 Fékrendszer**  
A féktárcsa megfelelő állapotban van.



**8 Külső karosszéria elemek**  
Tetőn fóliázás látható.



**9 Felnik**  
Könnyűfém felin patkázás nyomai láthatóak.



**10 Külső karosszéria elemek**  
Az autó használatából eredő apró kavicsfelverődések, hajszál karcok láthatóak.



**11 Külső karosszéria elemek**  
Az autó használatából eredő apró kavicsfelverődések, hajszál karcok láthatóak.



**12 Külső karosszéria elemek**  
Az autó használatából eredő apró kavicsfelverődések, hajszál karcok láthatóak.

## MEGJEGYZÉSEK (FOLYTATÁS)



**! Külső karosszéria elemek**  
Az autó használatából eredő apró kavicsfelverődések, hajszál karcok láthatóak.



**! Felnik**  
Könnyűfém felnin patkázás nyomai láthatóak.



**! Kárpitozás és belső burkolatok**  
Vezető ülés oldala kopott.



**! Kárpitozás és belső burkolatok**  
A kormánykerék kopott.

## ÁLLAPOTFELMÉRÉS ÖSSZEFOGLALÁSA



### BMW 130 130i 195 kW

**Évjárat**  
2007. 03.

**Teljesítmény**  
195 kW (265LE)

**Kilométeróra állás**  
142 500 km

**Üzemanyag**  
Benzin

**Sebességváltó**  
Manuális / kézi



**FELMÉRÉST ELVÉGEZTE:**  
**Debreczenszki József** (Műszaki szakértő)

**SAKMAI PROFIL:**  
Szakmában eltöltött idő: **11 év**  
Évente átlagosan felmért autók száma:  
**800 db**

### “MEGVÉTELRE AJÁNLOTT.”

**Biztonságot befolyásoló alkatrészek állapota:** Az elvárásoknak megfelelő állapot.

**Estétikai állapot:** Az autó korának és futásának megfelelő állapot.

**Általános műszaki alkatrészek állapota:** A piaci átlagnak megfelelő állapot.

**Tartozékok és extrák:** Az elvárásoknak megfelelő szint.

Az autó összességében megfelelő állapotban van. A korban és futásban hozzá hasonló autókhoz képest megfelelő esztétikai állapot jellemzi, ezért ha valakinek számít a külcsín, az nem fog mellényülni ezzel a példánnyal. A biztonságot meghatározó alkatrészek kapcsán nem találtunk lényegi kivétnevalót az autó a közúton történő üzemserű használatra alkalmas. A vételáron felül komolyabb ráfordítást az autóra vélhetően nem kell eszközölni, mert az autó általános műszaki alkatrészeinek állapota megfelelő. Mivel a kötelező és extra tartozékok, illetve felszereltségek szempontjából az autó közepes szintet képvisel az üzemeltetés és a későbbi újraértékesítés szempontjából is jó vételnek számít.

## ÉRTÉKELÉSI IRÁNYELVEINK

Állapotfelmérésünk során kifejezetten a **magánszemély vásárlók számára legfontosabb kérdéseket válaszoltuk meg:**

**“Biztonságosan használható-e az autó”:** megvizsgáltuk a mindennapi biztonságos használat szempontjából legfontosabb területeket, és olyan hibákat kerestünk, melyek az autó biztonságos napi használatát befolyásolhatják.

**“Van-e kötelezően javítandó műszaki hibája”:** más szóval “lesz-e kötelező kiadás a vételáron felül”. Ennek keretében átvizsgáltuk az általános műszaki alkatrészeket, és olyan hibákat kerestünk, melyek javítása kötelező az autó üzembiztos napi használatához.

**“Milyen az esztétikai állapota”:** olyan, kora és futásteljesítménye alapján nem szokványos esztétikai hibákat kerestünk, ami más, hasonló korú-futású autónál nincsen. Egy horzsolás a lökhárítón minden esetben esztétikai hiba, de egy apró kavicsfelverődés a motorháztetőn használt autóknál szokványos jelenség.

**“Várható-e további járulékos kiadás / spórolás az üzemeltetés során”:** kell-e pótolni valamilyen tartozékot (pl. defektjavító), vagy spórolunk-e valamilyen meglévővel (pl. vonóhorog). Segíti-e a majdani tovább értékesítést valamilyen különleges extra, vagy van-e számlával igazolt cserélt alkatrész, esetleg friss műszaki.

A gépjármű megtekintett és kipróbált állapota tükrében az állapotlap tartalmát és megállapításait tudomásul vesszük.

**Net Mobilitás Zrt.**

1097 Budapest, Könyves Kálmán körút 34.  
Adószám: 25575251-2-43  
Cégjegyzékszám: 01-10-140173

Kelt:

Eladó / megrendelő aláírása

Vevő aláírása

## ÁLLAPOTFELMÉRÉS KÉPGALÉRIÁJA

Az állapotfelmérés során készült képek az alábbi linken tekinthetők meg:

<https://joautok.hu/allapot/galeria/205450>



## FELELŐSSÉGVÁLLALÁSI NYILATKOZATOK

Az állapotfelmérést a Net Mobilitás Zrt. (Adószám: 25575251-2-41) megbízásából a Bécsi Autópark Kft. - Buda készítette

A gépjárművet megbontás nélküli vizsgálatnak vetettük alá. A gépkocsi olyan esetleges hibái, melyeket csak megbontással lehet megállapítani, jelen állapotfelmérés keretében nem kerültek feltárára.

A rétegvastagság mérő OMSZ által nincs hitelesítve, a mérési eredmények más típusú mérők eredményeitől eltérhetnek. A rétegvastagság mérés tájékoztató jellegű, gyári értékek esetén sem garantálja a karosszéria sérülésmentességét.

Az autók próbaköre minden esetben lakott területen belül, limitált sebességen történik, ezért a magasabb sebességi tartományokban történő terhelés alatti használatot, illetve az autópályán történő nagy sebességű viselkedést jelen állapotfelmérés keretében nem tudtuk ellenőrizni.

Ez az állapotlap a gépjármű felméréskori, aktuális állapotát mutatja be. A későbbiekben jelentkező meghibásodások elkerülését a tökéletes aktuális állapot sem garantálja, ezért azokért az állapotfelmérő felelősséget nem vállal.

# MELLÉKLET: MIT ÉS HOGYAN VIZSGÁLTUNK

## I. BIZTONSÁGOT BEFOLYÁSOLÓ ALKATRÉSZEK

### 1. Utascella és gyűrődő zónák

A festékvastagság mérését minden karosszéria elemén több ponton (nem csak a közepén!) elvégeztük a korábbi balesetek nyomai után kutatva, a szélekre különösen koncentrálnak

Különös figyelmet fordítottunk a karosszéria elemek azon helyeire, amelyek az esetleges javítási folyamat során nehezen elérhetők a javítók számára

A motortér irányából ellenőriztük a nyúlványokat, doblemez belső oldalát, motortartó bakok állapotát (amennyiben láthatók) Első kerékjáratnál doblemeznél ellenőriztük a szigetelés esetleges hibáit, hiányát, patentok meglétét, vagy esetleges pótlásukat lemezcsavarral

Első kerék mellett az autó alá nézve előrefelé vizsgáltuk a motorburkolat állapotát (megvan-e, nem sérült-e), illetve hátrafelé haladva a padlólemez, szigetelések, küszöbök állapotát

Hátsó doblemezt a csomagter felől ellenőriztük, a fenéklemez pedig a pótkerék takaró megemelésével

### 2. Futómű

Motortér irányából vizsgáltuk a féltengely, a belső gumiharangok és a lökésgátló állapotát

Kitekert kormányzott kerekek mellett a kerékjáratnál dob irányából ellenőriztük a gömbfej, a trapéz, a féltengely külső gumiharangok állapotát

A lökésgátlókra külön figyelmet fordítottunk, mert ott különösen lényeges, hogy folyik-e az olaj, nem törött-e a rugó

Elvégeztük a lökésgátlók fizikai tesztelését a karosszéria függőleges terhelésével

Hátsó futómű esetében a gátlók és a rugók állapotát a nem kormányzott kerekeken is vizsgáltuk

A futóműnél az esetleges kotyogást a próbaút során a megfelelő kormányozdulatok és útviszonyok kihasználásával ellenőriztük (a hallható hangokat meg kell tudni különböztetni a kormánymű esetleges hanghatásaitól)

### 3. Kormánymű

A motortér felől a kormánymű központi részét ellenőriztük: olajszivárgást, kopásnyomokat kerestünk

Kitekert kormányzott kerék esetén a kerékjáratnál dob irányából ellenőriztük az összekötő rudakat, kopás, sérülés után kutattunk

A kormányműnél az esetleges kotyogást a próbaút során megfelelő kormányozdulatok és útviszonyok kihasználásával ellenőriztük (a hallható hangokat meg kell tudni különböztetni a futómű (gömbfej) esetleges hanghatásaitól)

### 4. Fékrendszer

Kitekert kormányzott kerekek mellett ellenőriztük a fékcsövek, fékkábelek, féknyereg állapotát, illetve a féktárcsabelső oldalát Féktárcsa esetében a felületi korrózió általában csak a használat hiányát jelzi, de a vállas, illetve barázdált féktárcsa tényleges rendellenesség

Féktárcsák külső oldalának állapotát alufelni esetén szemrevételezéssel ellenőriztük

Lemezfelni esetén zseblámpa + toll / csavarhúzó segítségével kerestük az esetleges vállakat, barázdákat

Fékbetétek állapotát elől-hátul ellenőriztük

Fékfolyadék állapotát álló helyzetben szemrevételezéssel ellenőriztük (megfelelően világos, áttetsző, finomolajszerű, nem tapasztalható elvizesedés)

Próbakör előtt álló helyzetben teszteltük a fékpedál reakcióit (kemény, vagy lassan besüllyedő) próbakör alatt pedig a fékrendszer működését és hatásfokát

### 5. Gumiabroncsok

A gumiabroncsok esetében a szerkezet korát ellenőriztük legelőször (DOT szám)

Ezután ellenőriztük a futófelület állapotát, és tételesen megmértük a barázdák mélységét

Végül látható sérüléseket, külsérelmi nyomokat kerestünk az összes gumiabroncson

## II. ÁLTALÁNOS MŰSZAKI ALKATRÉSZEK ÁLLAPOTA

### 6. Motor

Ellenőriztük az összes folyadékot (olaj, kiegyenlítő tartály, hűtőfolyadék), megvizsgáltuk, hogy megvan-e a megfelelő szint, viszkozitás, minőség

Megvizsgáltuk, van-e szemmel látható vízszivárgás a vízpumpánál, vezérlésnél, kiegyenlítő tartálynál, termosztátnál, vízcsöveknél

Van-e olajszivárgás bárhol a motortérben, láthatóak-e korábbi olajfolyás nyomok, illetve az alsó motorvédő burkolaton látható-e megállt olajsár

Ellenőriztük, hogy indítás után az olaj „felkapása” rendben megtörténik-e, szelepek kepelnek-e, vagy gyorsan beolajozódnak

Üzemmeleg állapotban megfelelő-e a hűtőkör tömítettsége, működik-e a termosztát, bekapcsol-e rendben a hűtőventilátor (dízel esetén hideg időben ezt menet közben vizsgáltuk)

Üzemmeleg állapotban nem nyomja-e vissza a nyomás a kiegyenlítőtartályba a vizet, vagy nem tűnik-e el a víz a kiegyenlítőtartályból

Próbakör alatt a motorteljesítmény megfelelő-e

### 7. Hajtás

Az autó alá fekve ellenőriztük a kipufogórendszer, a dob / dobok állapotát

Vizsgáltuk az esetleges 4X4-es meghajtás állapotát (kardántengely általában nincs burkolva, csak a tartóelemek által)

Esetleges olajfolyásokat, szivárgásokat, illetve régebbi olajfolyás nyomokat kerestünk

Próbakör előtt a kuplungot álló helyzetben teszteltük, majd szintén álló helyzetben minden fokozatot leváltottunk

Próbakör alatt teszteltük a kuplung fogáspontját (alacsonyan vagy magasan fog-e), illetve általános működését

(akadálymentesen fog-e, dadog-e, ugrik-e, zörög-e)

## 8. Elektromos berendezések

Önindító és akkumulátor állapotát az autó beindításánál vizsgáltuk (megfelelően hajtja-e meg az önindítót az akksi, önindító könnyen indítja-e a motort)

A beltéri elektromos berendezések működését és vezérlését, illetve a klíma esetében annak hatásfokát tételesen ellenőriztük. Kiemelten ügyeltünk az elektromos ablakok, tükör, ülésfűtés, kormányfűtés, beltér világítások állapotára, és az első / hátsó ablaktörők működésére

A gyakori hibapontokat külön lista alapján ellenőriztük: kormányvezérlők, elektromos napfénytető, műszerfalfények, gombvilágítások

A médiát és a navigációt külön körbenellenőriztük, kiemelt figyelmet fordítva arra, hogy az ezt használó márkáknál megvan-e a térképkártya a kesztyűtartóban található tartóban

Amennyiben az autó rendelkezett vele, elvégeztük az elektromos csomagterajtó-nyitó ellenőrzését

## 9. Világítás

Világító és fényjelző testek mindegyikét ellenőriztük: fényszórók, irányjelzők, hátsólámpák, ködfényszórók, rendszámvilágító lámpák

Általános állapotukat álló helyzetben, gyújtás nélkül vizsgáltuk, és a következő elváltozásokat kerestük: karcosak-e, repedtek-e, horzsoltak-e, kaviccsérültek-e, mattultak-e

A világító és fényjelző testek működésének, hatásfokának, vezérlésének ellenőrzését beindított állapotban végeztük

## 10. Szélvédők, üvegek

Első szélvédő állapotát aprólékosan ellenőriztük az alábbi elváltozásokra koncentrálni: aprókavicsos-e, kavicsos-e, karcos-e, repedt-e (utóbbi azonnal javítandó)

Ellenőriztük, hogy az eltérés látótérben van-e (azonnal javítandó)

Ha látótérben kívül van, annak javítása nem kötelező, de megfontolandó a későbbi problémák elkerülése érdekében (egy kavics felferődés a javítás hiányában tovább repedhet a látótérbe)

Oldalsó üvegeken és hátsó szélvédőn leginkább karcokat kerestünk, a kavicsfelferődés és repedés itt nem jellemző

## 11. Hibakód kiolvasás

A próbaút után rákötöttük az autóra a hibakódkiolvasót

A hibakódkiolvasó gombnyomásra megmutatta, van-e tárolt (azaz nem ideiglenes) hibakód az autó szoftverében (ilyen lehet a részecskeszűrő, injektor, katalizátor, stb. hibájára utaló hibakód).

A tárolt hibakódok kitörlésére nincs lehetőség, az ideiglenes hibakódokat, ha voltak (lemerült akkumulátor, kiégettizzó), nem töröltük ki.

Megjegyzés: minden műszaki szakértőnk olyan célberendezéssel dolgozik, ami nem képes semmit „felülírni” az autószoftverében

# III. ESZTÉTIKAI ÁLLAPOT

## 12. Külső karosszéria elemek

Sárvédők, ajtók, tetők, küszöbök, lökhárítók átvizsgálása az autó jobb első sarkától az első lökhárító bal sarka felé elindulva, óramutató járásával ellentétesen, a tetővel bezárólag

Minden karosszériaelemen a fényezés állapotát, karcokat, horpadásokat, horzsolásokat ellenőriztük

A lökhárítók műanyag felületén lévő esztétikai sérülések javítása a tulajdonos döntése, további problémát önmagukban nem okoznak

Megjegyzés: a fém alkatrészek fényezésén „fémig áthatolt” esztétikai sérülések javítása a későbbi korrodálódás elkerülése érdekében javasolt. Egyszerű kavicsfelferődések javítása újrafényezés helyett festék boltban kapható ecsetelővel javasolt

## 13. Kárpitozás és burkolatok

Aprólékosan ellenőriztük az utastérben található üléskárpitokat, ajtókárpitokat, tető- és könyöklőkárpitokat, a műszerfal, az ajtók és a középkonzol nem kárpitos burkolatát

Szakadásokat, kopásokat, karcokat és szennyeződéseket kerestünk

Ellenőriztük a motortér és a csomagtartó burkolatait

Csomagtartó esetében külön teszteltük a rekeszeket, fedeleket (nyithatók-e, zárhatók-e)

Motorburkolat esetén különös figyelmet fordítottunk az esetleges korábbi rágcsáló károk nyomaira

## 14. Felnik

Az átvizsgálás során aprólékosan ellenőriztük az autó felnijeinek szerkezeti és felületi állapotát

Külön figyelmet fordítottunk arra, hogy az esetleges sérülések pusztán esztétikai jellegűek, vagy deformálódás is tapasztalható-e az alkatrészeken

A felni apróbb felületi sérülései minden használt autó „kötelező elemei”, ám a sérülések száma és mérete alapján műszaki szakértőink egyértelműen behatárolják, hogy az adott alkatrész átlag alatti, átlagos, átlag feletti, vagy kiemelkedő állapotú

# IV. TARTOZÉKOK ÉS EXTRÁK

## 15. Kötelező tartozékok

Az állapotfelmérés során tételesen ellenőriztük a kötelező tartozékok listáját, hiszen ezek pótlása néhány esetben még a vételárhoz mérten is jelentős összeg lehet

Ilyenek a pótkerék, a javítókészlet (kompresszor, javítóanyag), gyári kulcsok, kulcsnélküli / nyomógombos indítókulcsnál a szervizkulcs megléte, töltőkábel, elakadásjelző, egészségügyi doboz

Minden tartozék kapcsán ellenőriztük azok állapotát is a meglétük mellett (kulcsfunkciók működnek-e, stb.)

Itt ellenőriztük továbbá a kezelési útmutató és a szervizkönyv meglétét, az autó okmányainak meglétét, és az autón található azonosító plakettek meglétét is.

## 16. Extra tartozékok és felszereltségek

Ellenőriztünk minden olyan érdemi extratartozékot, melyek utólagos beszerzése jelentős összeg lenne, és ezért az új tulajdonos meglétükkel spórolhat az üzemeltetés során (pl. extra téli / nyárigumiszett, tetőcsomagtartó, vonóhorog, tetőbox, stb.)

Megvizsgáltuk az autó olyan extra tulajdonságait, melyek a fenntartási költségekben belátható időn belül spórolást eredményezhetnek, mint például az új akkumulátor, a számlával igazolt cserélt alkatrész, vagy a friss műszaki

Megvizsgáltuk, hogy az autó rendelkezik-e a majdani tovább értékesítést segítő különleges extrákkal, melyekkel a hasonló korú és kategóriájú autók nem rendelkeznek

Ellenőriztük az autohoz listázott extra tartozékok meglétét és – ellenőrizhetőség esetén – azok állapotát

## MELLÉKLET: MŰSZAKI ADATOK ÉS FELSZERELTSÉG

Jelen állapotlap felszereltség listája pusztán tájékoztató jellegű, az autó felszereltségével kapcsolatban az eredeti hirdetésben foglaltak az irányadók!



### BMW 130 130i 195 kW

Évjárat  
2007. 03.

Teljesítmény  
195 kW (265LE)

Kilométeróra állás  
142 500 km

Üzemanyag  
Benzin

Sebességváltó  
Manuális / kézi

#### Karosszéria és abroncsok

|                             |                   |
|-----------------------------|-------------------|
| Kivitel                     | <b>Ferdehátú</b>  |
| Szállítható személyek száma | <b>5 fő</b>       |
| Ajtók száma                 | <b>5 ajtós</b>    |
| Saját tömet                 | <b>1460 kg</b>    |
| Össztömeg                   | <b>1885 kg</b>    |
| Első gumi méret             | <b>50/17 R205</b> |
| Hátsó gumi méret            | <b>/ R</b>        |

#### Motor és hajtás

|                          |                            |
|--------------------------|----------------------------|
| Üzemanyag típus          | <b>Benzin</b>              |
| Henger elrendezés        | <b>Soros Álló</b>          |
| Hengerűrtartalom         | <b>2996 cm<sup>3</sup></b> |
| Teljesítmény (LE)        | <b>265 LE</b>              |
| Teljesítmény (kW)        | <b>195 kW</b>              |
| Hajtás                   | <b>Hátsó kerék</b>         |
| Környezetvédelmi osztály |                            |
| Sebességváltó fajtája    | <b>Manuális / kézi</b>     |
| Sebesség fokozatok száma | <b>6 sebességes</b>        |

#### Kényelmi felszereltség

- ✓ Állítható combtámasz
- ✓ Bőr belső
- ✓ Bőrormány
- ✓ Első-hátsó parkolóradar
- ✓ Fűthető első ülés
- ✓ Tolatóradar
- ✓ Ülésmagasság állítás

#### Biztonsági felszereltség

- ✓ ABS (blokkolásgátló)
- ✓ Automata fényszórókapcsolás
- ✓ Esőszensor
- ✓ Független légzsák
- ✓ Hátsó fejtámlák
- ✓ Indításgátló (immobiliser)
- ✓ ISOFIX rendszer
- ✓ Kikapcsolható légzsák
- ✓ Tempomat
- ✓ Utasoldali légzsák
- ✓ Vezetőoldali légzsák

#### Műszaki felszereltség

- ✓ Állítható kormány
- ✓ Centrálzár
- ✓ Digitális kétfónás klíma
- ✓ Elektromos ablak elöl
- ✓ Elektromos ablak hátul
- ✓ Elektromos tükör
- ✓ Könnyűfém felni
- ✓ Sebességfüggő szervókormány
- ✓ Sportfutómű
- ✓ Színezett üveg
- ✓ Tolótető - elektromos
- ✓ Tolótető (napfénytető)

#### Hifi és multimédia

- ✓ 8 hangszóró
- ✓ Aux csatlakozó
- ✓ Bluetooth-os kihangosító
- ✓ Cd tár
- ✓ CD-s autórádió
- ✓ DVD
- ✓ GPS (navigáció)
- ✓ HIFI
- ✓ Kihangosító
- ✓ MP3 lejátszás
- ✓ Mp4 lejátszás