



## Kia Sportage Sportage 1.6 T-GDI Silver DCT 130 kW

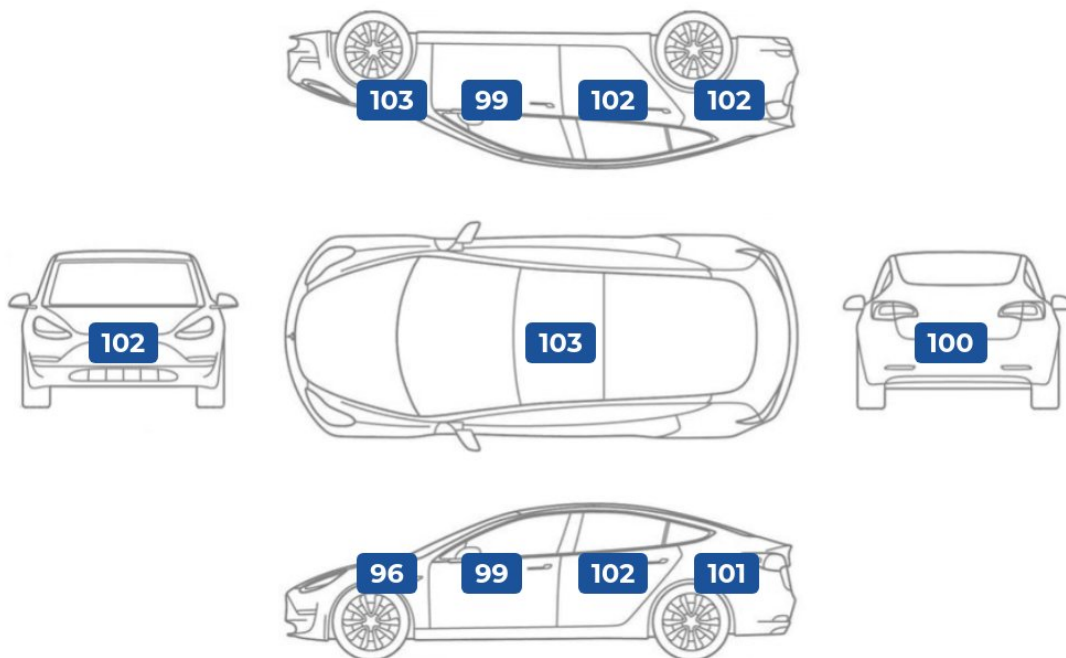
<b>Évjárat</b> 2021. 05.	<b>Teljesítmény</b> 130 kW (177LE)	<b>Kilométeróra állás</b> 61 500 km	<b>Üzemanyag</b> Benzin	<b>Sebességváltó</b> Automata
-----------------------------	---------------------------------------	--	----------------------------	----------------------------------

<b>Alvázsám:</b>	<b>U5YPG816GML014906</b>	<b>Gyártási év:</b>	<b>2021. 05.</b>
<b>Első forgalomba helyezés:</b>	-	<b>Műszaki érvényesség:</b>	<b>2027. 05.</b>
<b>Szín:</b>	<b>Szürke</b>	<b>Gyári kulcsok:</b>	<b>2 db</b>

## 🛡️ MÉRÉSI EREDMÉNYEK

### Karosszéria festékvastagság (mikrométerben)

**Szakvélemény:** A gépjármű karosszériáján külső beavatkozás / újrafényezés nyomai nem láthatók. A műanyag karosszéria elemeken repedés, javítás nyomai nem láthatók. Nem található fóliázás az autón. Körbe gyári értékeket találtam. A mérési eredmények értelmezéséhez fontos tudni, hogy 150 mikronig a festékvastagság általában eredeti fényezésre utal, de bizonyos típusoknál a magasabb, de egységes értékek is ebbe a kategóriába tartoznak.



### Gumiabroncsok - téli garnitúra

	Gyártó	Profilmélység	DOT szám
<b>bal első</b>	-	- mm	-
<b>jobb első</b>	-	- mm	-
<b>bal hátsó</b>	-	- mm	-
<b>jobb hátsó</b>	-	- mm	-

### Gumiabroncsok - nyári garnitúra

	Gyártó	Profilmélység	DOT szám
<b>bal első</b>	Continental	6 mm	4720
<b>jobb első</b>	Continental	6 mm	4720
<b>bal hátsó</b>	Continental	6 mm	4720
<b>jobb hátsó</b>	Continental	6 mm	4720

**Szakvélemény:** A gumiabroncsok megfelelő állapotban vannak.

# 360 PONTOS ÁTVIZSGÁLÁS EREDMÉNYE

## Biztonságot befolyásoló alkatrészek állapota

### Utascella és gyűrődő zónák:

Szerkezeti sérülésre utaló nyomok nem láthatóak.. A, B, C oszlopok nem voltak fényezve. A nyúlványokon külsérelmi nyomok nem találhatóak. A doblemez belső oldalán deformálódás nyomai nem találhatóak. A kerékjáratí ívnél a szigetelés és a patentolás gyári.

### Futómű:

A piaci átlagnak megfelelő állapotban van.. A próbaút során nem észleltem semmilyen rendellenes hangot. A lengéscsillapítók függőleges terhelésre megfelelően reagálnak. Szélső rúdfejen kopást, sérülést nem találtam. A féltengelyen zsíros / olajos kicsapódás nem látható.

### Kormánymű:

Az elvárásoknak megfelelő állapotban van.. A kormány alapállása megfelelő. A próbaút során a kormányműben kotyogást nem észleltem.

### Fékkrendszer:

Lásd megjegyzések. A féktárcsán kezdődő vállasodás található. A fékpedál nyomásra megfelelő keménységű. A fékolaj szintje megfelelő. A próbaút során a fékerőt megfelelőnek éreztem.

### Gumiabroncsok:

Az elvárásoknak megfelelő állapotban van.. A gumiabroncsok megfelelő állapotban vannak.

## Általános műszaki alkatrészek állapota

### Motor:

Az elvárásoknak megfelelő állapotban van.. A motorolaj szintje megfelelő. A motor alapjárata szépen, egyenletesen jár, nem kopog, nem zörög. A hűtőkör megfelelően működik, vízszivárgást nem észleltünk. A próbakör alatt a motorteljesítmény megfelelő volt.

### Hajtás:

Az elvárásoknak megfelelő állapotban van.. Az autómata váltó (típusának) megfelelően működik. A féltengely gumiharangok szárazak.

### Elektromos berendezések:

Korához képest jó állapotban van.. Elektromos tükrök megfelelően működnek. Hűtő/fűtő berendezések megfelelően működnek. Az audió rendszer megfelelően funkcionál. Kényelmi extrák megfelelően működnek.

### Világítás:

Korához képest jó állapotban van.. A lámpatestek megfelelően világítanak. A lámpatestek gyáriak.

### Szélvédők, üvegek:

Korának megfelelő állapotban van.. Az első szélvédő nem volt cserélve. Az első szélvédő gyári. Az oldalsó üvegek gyáriak. A hátsó szélvédő gyári.

### Hibakód kiolvasás:

A hibakód kiolvasás az elvárt eredményeket hozta.. Az autó beindítását követően kontrollámpa a műszerfalon nem világít.

## Esztétikai állapot

### Külső karosszéria elemek:

Futásának megfelelő állapotban van.. A festékmérés során eltérő értékeket nem találtam. Karosszéria elem védő fólia az autón nem található. A karosszéria elemek közötti hézagok megfelelőek.

### Kárpitozás és belső burkolatok:

Az elvárásoknak megfelelő állapotban van.. Az autó utastere normál, korának megfelelő. Műszerfal normál állapotú. Tetőkárpit normál állapotú. A kormánykerék gyári állapotú.

### Felnik:

Lásd megjegyzések. Felniken minimális horzsolások vannak. Könnyűfém felni gyári.

## Tartozékok és extrák

### Kötelező tartozékok:

Az elvárásoknak megfelelő állapotban van.. A kötelező tartozékok állapota normál.

### Extra tartozékok és felszereltségek:

A piaci átlagnak megfelelő mennyiségben található.. Az autóban kategóriájához képest különleges extra felszereltség nem található.

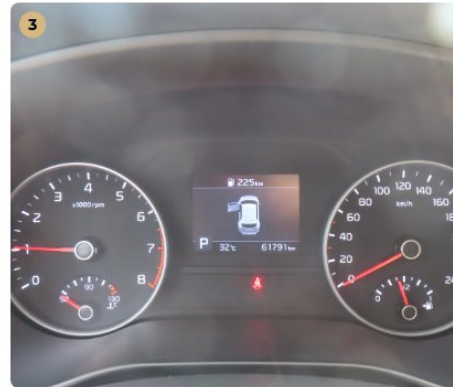
# MEGJEGYZÉSEK



**1 Külső karosszéria elemek**  
A karosszéria elemek közötti hézagok megfelelőek.



**2 Elektromos berendezések**  
Műszerfalfények megfelelően működnek.



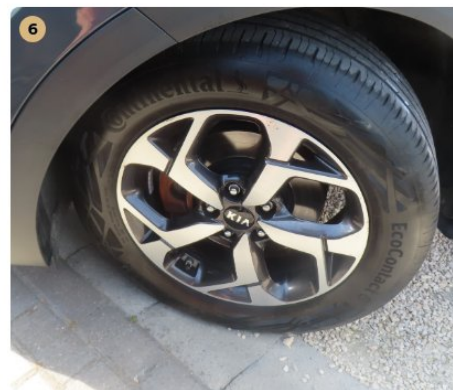
**3 Hibakód kiolvasása**  
Számítógépes kiolvasás során nem találtam hibát.



**4 Futómű**  
A lengéscsillapítón olajfolyás nem észlelhető.



**5 Motor**  
Motortérben olajfolyás nem látható.



**6 Gumiabroncsok**  
A gumiabroncsok odalfala nem repedezett.



**7 Utascella és gyűrődő zónák**  
A küszöbökön javításra utaló nyomok nem észlelhetők.



**8 Fékrendszer**  
A féktárcsán kezdődő vállasodás található.



**9 Motor**  
A kipufogórendszer és a dobok állapota megfelelő.



**10 Motor**  
Motortérben utólagos szerelés.



**11 Külső karosszéria elemek**  
Az autó használatából eredő apró kavicsfelverődések, hajszal karcok láthatóak.



**12 Külső karosszéria elemek**  
Az autó használatából eredő apró kavicsfelverődések, hajszal karcok láthatóak.

## MEGJEGYZÉSEK (FOLYTATÁS)



**Felnik**  
Felnin minimális horzsolás van.

## ÁLLAPOTFELMÉRÉS ÖSSZEFOGLALÁSA



### Kia Sportage Sportage 1.6 T-GDI Silver DCT 130 kW

**Évjárat**  
2021. 05.

**Teljesítmény**  
130 kW (177LE)

**Kilométeróra állás**  
61 500 km

**Üzemanyag**  
Benzin

**Sebességváltó**  
Automata



#### FELMÉRÉST ELVÉGEZTE:

**Debrecenszki József** (Műszaki szakértő)

#### SAKMAI PROFIL:

Szakmában eltöltött idő: **11 év**  
Évente átlagosan felmért autók száma:

**800 db**

### “MEGVÉTELRE AJÁNLOTT.”

**Biztonságot befolyásoló alkatrészek állapota:** Az elvárásoknak megfelelő állapot.  
**Esztétikai állapot:** Az autó korához és futásához képest kiemelkedő állapot.  
**Általános műszaki alkatrészek állapota:** Az elvárásoknak megfelelő állapot.  
**Tartozékok és extrák:** Az elvárásoknak megfelelő szint.

Az autó összességében korrekt állapotban van. A korban és futásban hozzá hasonló autókhoz képest megfelelő esztétikai állapot jellemzi, ezért ha valakinek számít a külső, az nem fog mellényülni ezzel a példánnyal. A biztonságot meghatározó alkatrészek kapcsán nem találtunk lényegi kivétnevelőt az autó a közúton történő üzemszerű használatra alkalmas. Mivel az autó általános műszaki állapota a piacon található hasonló autókhoz képest megfelelő, ha az autó az előírásoknak megfelelő szervizelést a továbbiakban is megkapja, extra meghibásodással a közeljövőben vélhetően nem kell számolni. Az üzemeltetés és a későbbi újraértékesítés szempontjából az autó megfelelő vételnek számít, mert a kötelező és extra tartozékok általános szintje a piaci átlagnak megfelelő.

## ÉRTÉKELÉSI IRÁNYELVEINK

Állapotfelmérésünk során kifejezetten a **magánszemély vásárlók számára legfontosabb kérdéseket válaszoltuk meg:**

**“Biztonságosan használható-e az autó?”:** megvizsgáltuk a mindennapi biztonságos használat szempontjából legfontosabb területeket, és olyan hibákat kerestünk, melyek az autó biztonságos napi használatát befolyásolhatják.

**“Van-e kötelezően javítandó műszaki hibája?”:** más szóval “lesz-e kötelező kiadás a vételáron felül”. Ennek keretében átvizsgáltuk az általános műszaki alkatrészeket, és olyan hibákat kerestünk, melyek javítása kötelező az autó üzembiztos napi használatához.

**“Milyen az esztétikai állapota?”:** olyan, kora és futásteljesítménye alapján nem szokványos esztétikai hibákat kerestünk, ami más, hasonló korú-futású autónál nincsen. Egy horzsolás a lökhárítón minden esetben esztétikai hiba, de egy apró kavicsfelveredés a motorháztetőn használt autónál szokványos jelenség.

**“Várható-e további járulékos kiadás / spórolás az üzemeltetés során?”:** kell-e pótolni valamilyen tartozékot (pl. defektjavító), vagy spórolunk-e valamilyen meglévővel (pl. vonóhorog). Segíti-e a majdani tovább értékesítést valamilyen különleges extra, vagy van-e számlával igazolt cserélt alkatrész, esetleg friss műszaki.

## FELELŐSSÉGVÁLLALÁSI NYILATKOZATOK

Az állapotfelmérést a Net Mobilitás Zrt. (Adószám: 25575251-2-41) megbízásából a Bécsi Autópark Kft. - Buda készítette

A gépjárművet megbontás nélküli vizsgálatnak vetettük alá. A gépkocsi olyan esetleges hibái, melyeket csak megbontással lehet megállapítani, jelen állapotfelmérés keretében nem kerültek feltárára.

A rétegvastagság mérő OMSZ által nincs hitelesítve, a mérési eredmények más típusú mérők eredményeitől eltérhetnek. A rétegvastagság mérés tájékoztató jellegű, gyári értékek esetén sem garantálja a karosszéria sérülésmentességét.

Az autók próbaköre minden esetben lakott területen belül, limitált sebességen történik, ezért a magasabb sebességi tartományokban történő terhelés alatti használatot, illetve az autópályán történő nagy sebességű viselkedést jelen állapotfelmérés keretében nem tudtuk ellenőrizni.

Ez az állapotlap a gépjármű felméréskori, aktuális állapotát mutatja be. A későbbiekben jelentkező meghibásodások elkerülését a tökéletes aktuális állapot sem garantálja, ezért azokért az állapotfelmérő felelősséget nem vállal.

A gépjármű megtekintett és kipróbált állapota tükrében az állapotlap tartalmát és megállapításait tudomásul vesszük.

**Net Mobilitás Zrt.**  
1097 Budapest, Könyves Kálmán körút 34.  
Adószám: 25575251-2-43  
Cégjegyzékszám: 01-10-140173

Kelt:

*D. József*

Eladó / megrendelő aláírása

Vevő aláírása

# ÁLLAPOTFELMÉRÉS KÉPGALÉRIÁJA

Az állapotfelmérés során készült képek az alábbi linken tekinthetők meg:

<https://joautok.hu/allapot/galeria/207957>



# MELLÉKLET: MIT ÉS HOGYAN VIZSGÁLTUNK

## I. BIZTONSÁGOT BEFOLYÁSOLÓ ALKATRÉSZEK

### 1. Utascella és gyűrődő zónák

A festékvastagság mérését minden karosszéria elemén több ponton (nem csak a közepén!) elvégeztük a korábbi balesetek nyomai után kutatva, a szélekre különösen koncentrálnak

Különös figyelmet fordítottunk a karosszéria elemek azon helyeire, amelyek az esetleges javítási folyamat során nehezen elérhetők a javítók számára

A motortér irányából ellenőriztük a nyúlványokat, doblemez belső oldalát, motortartó bakok állapotát (amennyiben láthatók) Első kerékjáratnál doblemeznél ellenőriztük a szigetelés esetleges hibáit, hiányát, patentok meglétét, vagy esetleges pótlásukat lemezcsavarral

Első kerék mellett az autó alá nézve előre felé vizsgáltuk a motorburkolat állapotát (megvan-e, nem sérült-e), illetve hátrafelé haladva a padlólemez, szigetelések, küszöbök állapotát

Hátsó doblemezt a csomagter felől ellenőriztük, a fenéklemezt pedig a pótkerék takaró megemelésével

### 2. Futómű

Motortér irányából vizsgáltuk a féltengely, a belső gumiharangok és a lökésgátló állapotát

Kitekert kormányzott kerekek mellett a kerékjáratnál dob irányából ellenőriztük a gömbfej, a trapéz, a féltengely külső gumiharangok állapotát

A lökésgátlókra külön figyelmet fordítottunk, mert ott különösen lényeges, hogy folyik-e az olaj, nem törött-e a rugó

Elvégeztük a lökésgátlók fizikai tesztelését a karosszéria függőleges terhelésével

Hátsó futómű esetében a gátlók és a rugók állapotát a nem kormányzott kerekeken is vizsgáltuk

A futóműnél az esetleges kotyogást a próbaút során a megfelelő kormányozdulatok és útviszonyok kihasználásával ellenőriztük (a hallható hangokat meg kell tudni különböztetni a kormánymű esetleges hanghatásaitól)

### 3. Kormánymű

A motortér felől a kormánymű központi részét ellenőriztük: olajszivárgást, kopásnyomokat kerestünk

Kitekert kormányzott kerék esetén a kerékjáratnál dob irányából ellenőriztük az összekötő rudakat, kopás, sérülés után kutattunk

A kormányműnél az esetleges kotyogást a próbaút során a megfelelő kormányozdulatok és útviszonyok kihasználásával ellenőriztük (a hallható hangokat meg kell tudni különböztetni a futómű (gömbfej) esetleges hanghatásaitól)

### 4. Fékrendszer

Kitekert kormányzott kerekek mellett ellenőriztük a fékcsövek, fékkábelek, féknyereg állapotát, illetve a féktárcsabelső oldalát Féktrácsa esetében a felületi korrózió általában csak a használat hiányát jelzi, de a vállas, illetve barázdált féktrácsa tényleges rendellenesség

Féktrácsák külső oldalának állapotát alufelni esetén szemrevételezéssel ellenőriztük

Lemezfelni esetén zseblámpa + toll / csavarhúzó segítségével kerestük az esetleges vállakat, barázdákat

Fékbetétek állapotát elől-hátul ellenőriztük

Fékfolyadék állapotát álló helyzetben szemrevételezéssel ellenőriztük (megfelelően világos, áttetsző, finomolajszerű, nem tapasztalható elvizesedés)

Próbakör előtt álló helyzetben teszteltük a fékpedál reakcióit (kemény, vagy lassan besüllyedő) próbakör alatt pedig a fékrendszer működését és hatásfokát

### 5. Gumiabroncsok

A gumiabroncsok esetében a szerkezet korát ellenőriztük legelőször (DOT szám)

Ezután ellenőriztük a futófelület állapotát, és tételesen megmértük a barázdák mélységét

Végül látható sérüléseket, külsérelmi nyomokat kerestünk az összes gumiabroncson

## II. ÁLTALÁNOS MŰSZAKI ALKATRÉSZEK ÁLLAPOTA

### 6. Motor

Ellenőriztük az összes folyadékot (olaj, kiegyenlítő tartály, hűtőfolyadék), megvizsgáltuk, hogy megvan-e a megfelelő szint, viszkozitás, minőség

Megvizsgáltuk, van-e szemmel látható vízszivárgás a vízpumpánál, vezérlésnél, kiegyenlítő tartálynál, termosztátnál, vízcsöveknél

Van-e olajszivárgás bárhol a motortérben, láthatóak-e korábbi olajfolyás nyomok, illetve az alsó motorvédő burkolaton látható-e megállt olajsár

Ellenőriztük, hogy indítás után az olaj „felkapása” rendben megtörténik-e, szelepek kepelnek-e, vagy gyorsan beolajozódnak

Üzemmeleg állapotban megfelelő-e a hűtőkör tömítettsége, működik-e a termosztát, bekapcsol-e rendben a hűtőventilátor (dízel esetén hideg időben ezt menet közben vizsgáltuk)

Üzemmeleg állapotban nem nyomja-e vissza a nyomás a kiegyenlítő tartályba a vizet, vagy nem tűnik-e el a víz a kiegyenlítő tartályból

Próbakör alatt a motorteljesítmény megfelelő-e

### 7. Hajtás

Az autó alá fekve ellenőriztük a kipufogórendszer, a dob / dobok állapotát

Vizsgáltuk az esetleges 4X4-es meghajtás állapotát (kardántengely általában nincs burkolva, csak a tartóelemek által)

Esetleges olajfolyásokat, szivárgásokat, illetve régebbi olajfolyás nyomokat kerestünk

Próbakör előtt a kuplungot álló helyzetben teszteltük, majd szintén álló helyzetben minden fokozatot leváltottunk

Próbakör alatt teszteltük a kuplung fogáspontját (alacsonyan vagy magasan fog-e), illetve általános működését

(akadálymentesen fog-e, dadog-e, ugrik-e, zörög-e)

## 8. Elektromos berendezések

Önindító és akkumulátor állapotát az autó beindításánál vizsgáltuk (megfelelően hajtja-e meg az önindítót az akksi, önindító könnyen indítja-e a motort)

A beltéri elektromos berendezések működését és vezérlését, illetve a klíma esetében annak hatásfokát tételesen ellenőriztük. Kiemelten ügyeltünk az elektromos ablakok, tükör, ülésfűtés, kormányfűtés, beltér világítások állapotára, és az első / hátsó ablaktörők működésére

A gyakori hibapontokat külön lista alapján ellenőriztük: kormányvezérlők, elektromos napfénytető, műszerfalfények, gombvilágítások

A médiát és a navigációt külön körbenellenőriztük, kiemelt figyelmet fordítva arra, hogy az ezt használó márkáknál megvan-e a térképkártya a kesztyűtartóban található tartóban

Amennyiben az autó rendelkezett vele, elvégeztük az elektromos csomagterajtó-nyitó ellenőrzését

## 9. Világítás

Világító és fényjelző testek mindegyikét ellenőriztük: fényszórók, irányjelzők, hátsólámpák, ködfényszórók, rendszámvilágító lámpák

Általános állapotukat álló helyzetben, gyújtás nélkül vizsgáltuk, és a következő elváltozásokat kerestük: karcosak-e, repedtek-e, horzsoltak-e, kaviccsérültek-e, mattultak-e

A világító és fényjelző testek működésének, hatásfokának, vezérlésének ellenőrzését beindított állapotban végeztük

## 10. Szélvédők, üvegek

Első szélvédő állapotát aprólékosan ellenőriztük az alábbi elváltozásokra koncentráva: aprókavicsos-e, kavicsos-e, karcos-e, repedt-e (utóbbi azonnal javítandó)

Ellenőriztük, hogy az eltérés látótérben van-e (azonnal javítandó)

Ha látótérben kívül van, annak javítása nem kötelező, de megfontolandó a későbbi problémák elkerülése érdekében (egy kavics felferődés a javítás hiányában tovább repedhet a látótérbe)

Oldalsó üvegeken és hátsó szélvédőn leginkább karcokat kerestünk, a kavicsfelferődés és repedés itt nem jellemző

## 11. Hibakód kiolvasás

A próbaút után rákötöttük az autóra a hibakódkiolvasót

A hibakódkiolvasó gombnyomásra megmutatta, van-e tárolt (azaz nem ideiglenes) hibakód az autó szoftverében (ilyen lehet a részecskeszűrő, injektor, katalizátor, stb. hibájára utaló hibakód).

A tárolt hibakódok kitörlésére nincs lehetőség, az ideiglenes hibakódokat, ha voltak (lemerült akkumulátor, kiégettizzó), nem töröltük ki.

Megjegyzés: minden műszaki szakértőnk olyan célberendezéssel dolgozik, ami nem képes semmit „felülírni” az autószoftverében

# III. ESZTÉTIKAI ÁLLAPOT

## 12. Külső karosszéria elemek

Sárvédők, ajtók, tetők, küszöbök, lökhárítók átvizsgálása az autó jobb első sarkától az első lökhárító bal sarka felé elindulva, óramutató járásával ellentétesen, a tetővel bezárólag

Minden karosszériaelemen a fényezés állapotát, karcokat, horpadásokat, horzsolásokat ellenőriztük

A lökhárítók műanyag felületén lévő esztétikai sérülések javítása a tulajdonos döntése, további problémát önmagukban nem okoznak

Megjegyzés: a fém alkatrészek fényezésén „fémig áthatolt” esztétikai sérülések javítása a későbbi korrodálódás elkerülése érdekében javasolt. Egyszerű kavicsfelferődések javítása újrafényezés helyett festék boltban kapható ecsetelővel javasolt

## 13. Kárpitozás és burkolatok

Aprólékosan ellenőriztük az utastérben található üléskárpitokat, ajtókárpitokat, tető- és könyöklőkárpitokat, a műszerfal, az ajtók és a középkonzol nem kárpitos burkolatát

Szakadásokat, kopásokat, karcokat és szennyeződéseket kerestünk

Ellenőriztük a motortér és a csomagtartó burkolatait

Csomagtartó esetében külön teszteltük a rekeszeket, fedeleket (nyithatók-e, zárhatók-e)

Motorburkolat esetén különös figyelmet fordítottunk az esetleges korábbi rágcsáló károk nyomaira

## 14. Felnik

Az átvizsgálás során aprólékosan ellenőriztük az autó felnijeinek szerkezeti és felületi állapotát

Külön figyelmet fordítottunk arra, hogy az esetleges sérülések pusztán esztétikai jellegűek, vagy deformálódás is tapasztalható-e az alkatrészeken

A felni apróbb felületi sérülései minden használt autó „kötelező elemei”, ám a sérülések száma és mérete alapján műszaki szakértőink egyértelműen behatárolják, hogy az adott alkatrész átlag alatti, átlagos, átlag feletti, vagy kiemelkedő állapotú

# IV. TARTOZÉKOK ÉS EXTRÁK

## 15. Kötelező tartozékok

Az állapotfelmérés során tételesen ellenőriztük a kötelező tartozékok listáját, hiszen ezek pótlása néhány esetben még a vételárhoz mérten is jelentős összeg lehet

Ilyenek a pótkerék, a javítókészlet (kompresszor, javítóanyag), gyári kulcsok, kulcsnélküli / nyomógombos indítókulcsnál a szervizkulcs megléte, töltőkábel, elakadásjelző, egészségügyi doboz

Minden tartozék kapcsán ellenőriztük azok állapotát is a meglétük mellett (kulcsfunkciók működnek-e, stb.)

Itt ellenőriztük továbbá a kezelési útmutató és a szervizkönyv meglétét, az autó okmányainak meglétét, és az autón található azonosító plakettek meglétét is.

## 16. Extra tartozékok és felszereltségek

Ellenőriztünk minden olyan érdemi extratartozékot, melyek utólagos beszerzése jelentős összeg lenne, és ezért az új tulajdonos meglétükkel spórolhat az üzemeltetés során (pl. extra téli / nyárigumiszett, tetőcsomagtartó, vonóhorog, tetőbox, stb.)

Megvizsgáltuk az autó olyan extra tulajdonságait, melyek a fenntartási költségekben belátható időn belül spórolást eredményezhetnek, mint például az új akkumulátor, a számlával igazolt cserélt alkatrész, vagy a friss műszaki

Megvizsgáltuk, hogy az autó rendelkezik-e a majdani tovább értékesítést segítő különleges extrákkal, melyekkel a hasonló korú és kategóriájú autók nem rendelkeznek

Ellenőriztük az autohoz listázott extra tartozékok meglétét és – ellenőrizhetőség esetén – azok állapotát

# MELLÉKLET: MŰSZAKI ADATOK ÉS FELSZERELTSÉG

Jelen állapotlap felszereltség listája pusztán tájékoztató jellegű, az autó felszereltségével kapcsolatban az eredeti hirdetésben foglaltak az irányadók!



## Kia Sportage Sportage 1.6 T-GDI Silver DCT 130 kW

Évjárat  
2021. 05.

Teljesítmény  
130 kW (177LE)

Kilométeróra állás  
61 500 km

Üzemanyag  
Benzin

Sebességváltó  
Automata

### Karosszéria és abroncsok

Kivitel	<b>Városi terepjáró (Crossover)</b>
Szállítható személyek száma	<b>5 fő</b>
Ajtók száma	<b>5 ajtós</b>
Saját tömet	<b>1667 kg</b>
Össztömeg	<b>2140 kg</b>
Első gumi méret	<b>60/17 R225</b>
Hátsó gumi méret	<b>/ R</b>

### Motor és hajtás

Üzemanyag típus	<b>Benzin</b>
Henger elrendezés	<b>Soros Álló</b>
Hengerűrtartalom	<b>1591 cm<sup>3</sup></b>
Teljesítmény (LE)	<b>177 LE</b>
Teljesítmény (kW)	<b>130 kW</b>
Hajtás	<b>Első kerék</b>
Környezetvédelmi osztály	
Sebességváltó fajtája	<b>Automata</b>
Sebesség fokozatok száma	<b>sebességes</b>

### Kényelmi felszereltség

✓ Automatikusan sötétedő belső tükör	✓ Elektromosan behajtható külső tükörök	✓ Fűthető első ülés
✓ Fűthető kormány	✓ Középső kartámasz	✓ Multifunkciós kormánykerék
✓ Tolatókamera	✓ Tolatóradar	✓ Ülésmagasság állítás

### Biztonsági felszereltség

✓ ABS (blokkolásgátló)	✓ ASR (kipörgésgátló)	✓ Automata fényszórókapcsolás
✓ Esőszenzor	✓ ESP (menetstabilizátor)	✓ Független légzsák
✓ Guminyomás-ellenőrző rendszer	✓ Hátsó fejtámlák	✓ Indításgátló (immobiliser)
✓ Kanyarkövető fényszóró	✓ Kikapcsolható légzsák	✓ Ködlámpa
✓ LED fényszóró	✓ Lejtmenet asszisztens	✓ Menetfény
✓ Oldallégzsák	✓ Tempomat	✓ Utasoldali légzsák
✓ Vezetőoldali légzsák	✓ Visszagurulás-gátló	

### Kiegészítő felszereltség

✓ Pótkerék	✓ Tetőcsomagtartó
------------	-------------------

### Műszaki felszereltség

✓ Állítható kormány	✓ Centrálzár	✓ Digitális kéztónus klíma
✓ Elektromos ablak elől	✓ Elektromos ablak hátul	✓ Elektromos tükör
✓ Fedélzeti komputer	✓ Fűthető tükör	✓ Könnyűfém felni
✓ Start-stop/motormegállító rendszer	✓ Szervokormány	✓ Színezett üveg

### Hifi és multimédia

✓ Android auto	✓ Apple carplay	✓ Aux csatlakozó
✓ Bluetooth-os kihangosító	✓ Érintőkijelző	✓ GPS (navigáció)
✓ iPhone/iPod csatlakozó	✓ Kihangosító	✓ MP3 lejátszás
✓ USB csatlakozó		