



Opel Insignia Insignia Sports Tourer 2.0 CDTI Cosmo 118 kW

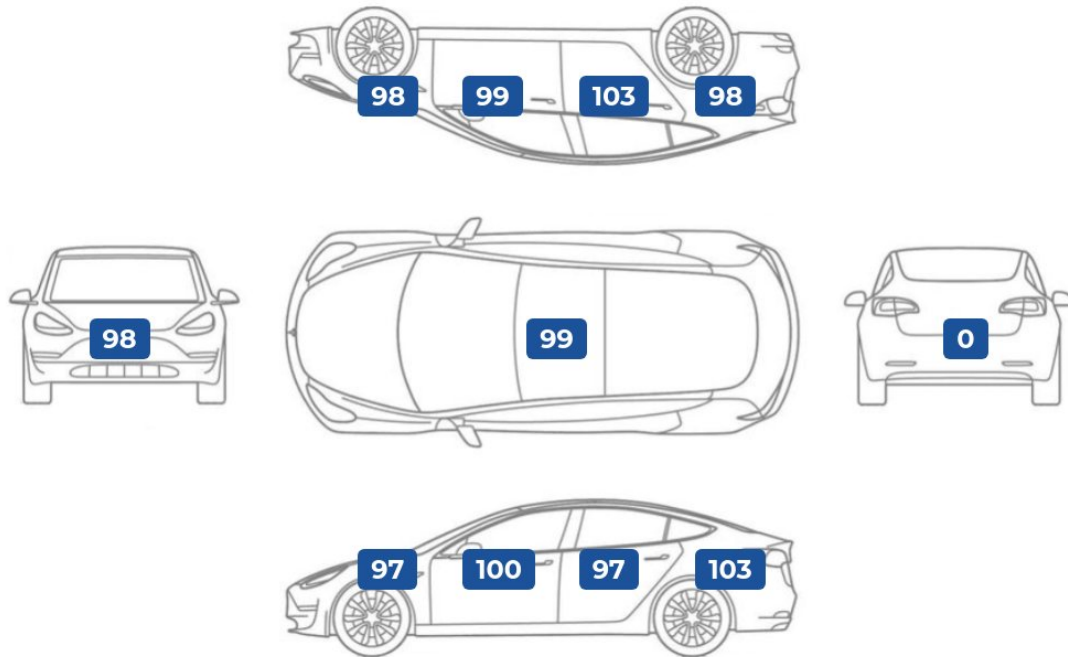
Évjárat 2014. 01.	Teljesítmény 118 kW (160LE)	Kilométeróra állás 220 900 km	Üzemanyag Dízel	Sebességváltó Manuális / kézi
-----------------------------	---------------------------------------	---	---------------------------	---

Alvázsám: VOLGT8EMOD1113039	Gyártási év: 2014. 01.
Első forgalomba helyezés: -	Műszaki érvényesség: 2026. 09.
Szín: Sötétszürke	Gyári kulcsok: 2 db

MÉRÉSI EREDMÉNYEK

Karosszéria festékvastagság (mikrométerben)

Szakvélemény: A gépjármű karosszériáján külső beavatkozás / újrafényezés nyomai nem láthatók. A műanyag karosszéria elemeken repedés, javítás nyomai nem láthatók. Nem található fóliázás az autón. Csomagtér ajtón matt a fényezés. A mérési eredmények értelmezéséhez fontos tudni, hogy 150 mikronig a festékvastagság általában eredeti fényezésre utal, de bizonyos típusoknál a magasabb, de egységes értékek is ebbe a kategóriába tartoznak.



Gumiabroncsok - téli garnitúra

	Gyártó	Profilmélység	DOT szám
bal első	-	- mm	-
jobb első	-	- mm	-
bal hátsó	-	- mm	-
jobb hátsó	-	- mm	-

Gumiabroncsok - nyári garnitúra

	Gyártó	Profilmélység	DOT szám
bal első	Viking	6 mm	1224
jobb első	Viking	6 mm	1224
bal hátsó	Viking	6 mm	1224
jobb hátsó	Viking	6 mm	1224

Szakvélemény: A gumiabroncsok megfelelő állapotban vannak.

360 PONTOS ÁTVIZSGÁLÁS EREDMÉNYE

Biztonságot befolyásoló alkatrészek állapota

Utascella és gyűrődő zónák:	Szerkezeti sérülésre utaló nyomok nem láthatóak.. Alvázon felületi korrózió látható. A nyúlványokon javításra utaló nyomok nem észlelhetők. A kerékházaknál a szigetelés és a patentolás gyári. A padlólemez burkolatán javításra utaló nyomok nem láthatók.
Futómű:	Futásának megfelelő állapotban van.. A próbaút során nem észleltem semmilyen rendellenes hangot. A féltengelyen zsíros / olajos kicsapódás nem látható. A lengéscsillapítón olajfolyás nem észlelhető.
Kormánymű:	Futásának megfelelő állapotban van.. A próbaút során a kormányműben ketyogást nem észleltem.
Fékkrendszer:	Lásd megjegyzések. A féktárcsán kezdődő vállasodás található. A fékfolyadék színe megfelelő. A próbaút során a fékerőt megfelelőnek éreztem.
Gumiabroncsok:	Az elvárásoknak megfelelő állapotban van.. A gumiabroncsok megfelelő állapotban vannak.

Általános műszaki alkatrészek állapota

Motor:	Korának megfelelő állapotban van.. A motorolaj szintje megfelelő. A motor alapjárata szépen, egyenletesen jár, nem kopog, nem zörög. A hűtőkör megfelelően működik, vízszivárgást nem észleltünk. A próbakör alatt a motorteljesítmény megfelelő volt.
Hajtás:	Korának megfelelő állapotban van.. A váltó kulissza nem szorul. A manuális váltó a sebességi fokozatokat megfelelően veszi. A kuplungpedál megfelelő keménységű és megfelelő helyen fog.
Elektromos berendezések:	Korának megfelelő állapotban van.. Az audió rendszer megfelelően funkcionál. Kényelmi extrák megfelelően működnek. Kormányvezérlők megfelelően funkcionálnak. Akkumulátor nem gyári, már cserélt.
Világítás:	Korának megfelelő állapotban van.. A lámpatestek megfelelően világítanak.
Szélvédők, üvegek:	Lásd megjegyzések. Az oldalsó üvegek gyáriak. A hátsó szélvédő gyári. Első szélvédőn kavics sérülések láthatók.
Hibakód kiolvasás:	A hibakód kiolvasás az elvárt eredményeket hozta.. Az autó beindítását követően kontrollámpa a műszerfalán nem világít.

Esztétikai állapot

Külső karosszéria elemek:	Lásd megjegyzések. A festékmérés során eltérő értékeket nem találtam. A látható karcok polírozással korigálhatóak. Karosszéria elem védő fólia az autón nem található. Az autó használatából eredő apró kavicsfelverődések, hajszál karcok láthatóak. Csomagtér ajtó műanyagból készült és mattos a fénye.
Kárpitozás és belső burkolatok:	Korának megfelelő állapotban van.. A kormánykerék kopott. A váltó gomb kopott. Az autó utastere normál, korának megfelelő. Műszerfal normál állapotú.
Felnik:	Lásd megjegyzések. Könnyűfém felni gyári. Könnyűfém felnin patkázás nyomai láthatóak.

Tartozékok és extrák

Kötelező tartozékok:	Az elvárásoknak megfelelő állapotban van.. A kötelező tartozékok állapota normál.
Extra tartozékok és felszereltségek:	A piaci átlagnak megfelelő mennyiségben található.. Vonóhorog levehető.

MEGJEGYZÉSEK



1 Külső karosszéria elemek
A karosszéria elemek közötti hézagok megfelelők.



2 Kárpitozás és belső burkolatok
Műszerfal normál állapotú.



3 Extra tartozékok és felszereltségek
Vonóhorog levehető.



4 Elektromos berendezések
Műszerfalények megfelelően működnek.



5 Futómű
A lengéscsillapítón olajfolyás nem észlelhető.



6 Motor
A hűtőfolyadék színe megfelelő.



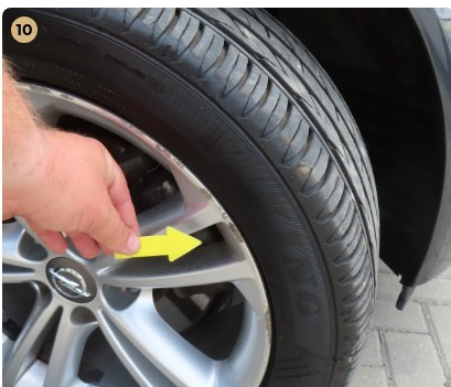
7 Világítás
Az első fényszórók nincsenek bemattulva.



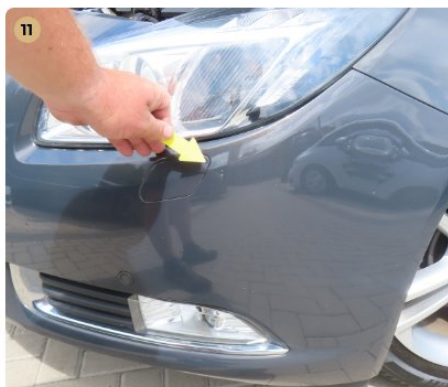
8 Fékrendszer
A féktárcsán kezdődő vállasodás található.



9 Utascella és gyűrődő zónák
Az alvázon rozsdásodás / korrózió látható.



10 Felnik
Könnyűfém felnin patkázás nyomai láthatóak.



11 Külső karosszéria elemek
Az autó használatából eredő apró kavicsfelverődések, hajsza karcok láthatóak.



12 Külső karosszéria elemek
Az autó használatából eredő apró kavicsfelverődések, hajsza karcok láthatóak.

MEGJEGYZÉSEK (FOLYTATÁS)



! Külső karosszéria elemek
Az autó használatából eredő apró kavicsfelverődések, hajsza karcok láthatóak.



! Külső karosszéria elemek
Az autó használatából eredő apró kavicsfelverődések, hajsza karcok láthatóak.



! Kárpitozás és belső burkolatok
A kormánykerék kopott.

ÁLLAPOTFELMÉRÉS ÖSSZEFOGLALÁSA

Opel Insignia Insignia Sports Tourer 2.0 CDTI Cosmo 118 kW



Évjárat
2014. 01.

Teljesítmény
118 kW (160LE)

Kilométeróra állás
220 900 km

Üzemanyag
Dízel

Sebességváltó
Manuális / kézi



FELMÉRÉST ELVÉGEZTE:

Debrecenszki József (Műszaki szakértő)

SAKMAI PROFIL:

Szakmában eltöltött idő: **11 év**
Évente átlagosan felmért autók száma:
800 db

“MEGVÉTELRE AJÁNLOTT.”

Biztonságot befolyásoló alkatrészek állapota: Az autó korának és futásának megfelelő állapot.

Esztétikai állapot: A piaci átlagnak megfelelő állapot.

Általános műszaki alkatrészek állapota: Az elvárásoknak megfelelő állapot.

Tartozékok és extrák: Az elvárásoknak megfelelő szint.

Az autó összességében megfelelő állapotban van. A korban és futásban hozzá hasonló autókhoz képest elfogadható esztétikai állapot jellemzi, ezért ha valakinek számít a külső, várhatóan elégedett lesz vele. A biztonságot meghatározó alkatrészek kapcsán nem találtunk lényegi kivételt az autó a közúton történő üzemszerű használatra alkalmas. Mivel az autó általános műszaki állapota a piacon található hasonló autókhoz képest megfelelő, ha az autó az előírásoknak megfelelő szervizelést a továbbiakban is megkapja, extra meghibásodással a közeljövőben csak kis eséllyel kell számolni. Mivel a kötelező és extra tartozékok, illetve felszereltségek szempontjából az autó közepes szintet képvisel az üzemeltetés és a későbbi újraértékesítés szempontjából is megfelelő vételnek számít.

ÉRTÉKELÉSI IRÁNYELVEINK

Állapotfelmérésünk során kifejezetten a **magánszemély vásárlók számára legfontosabb kérdéseket válaszoltuk meg:**

“Biztonságosan használható-e az autó”: megvizsgáltuk a mindennapi biztonságos használat szempontjából legfontosabb területeket, és olyan hibákat kerestünk, melyek az autó biztonságos napi használatát befolyásolhatják.

“Van-e kötelezően javítandó műszaki hibája”: más szóval “lesz-e kötelező kiadás a vételáron felül”. Ennek keretében átvizsgáltuk az általános műszaki alkatrészeket, és olyan hibákat kerestünk, melyek javítása kötelező az autó üzembiztos napi használatához.

“Milyen az esztétikai állapota”: olyan, kora és futásteljesítménye alapján nem szokványos esztétikai hibákat kerestünk, ami más, hasonló korú-futású autónál nincsen. Egy horzsolás a lökhárítón minden esetben esztétikai hiba, de egy apró kavicsfelverődés a motorháztetőn használt autónál szokványos jelenség.

“Várható-e további járulékos kiadás / spórolás az üzemeltetés során”: kell-e pótolni valamilyen tartozékot (pl. defektjavító), vagy spórolunk-e valamilyen meglévővel (pl. vonóhorog). Segíti-e a majdani tovább értékesítést valamilyen különleges extra, vagy van-e számlával igazolt cserélt alkatrész, esetleg friss műszaki.

FELELŐSSÉGVÁLLALÁSI NYILATKOZATOK

Az állapotfelmérést a Net Mobilitás Zrt. (Adószám: 25575251-2-41) megbízásából a Bécsi Autópark Kft. - Buda készítette

A gépjárművet megbontás nélküli vizsgálatnak vetettük alá. A gépkocsi olyan esetleges hibái, melyeket csak megbontással lehet megállapítani, jelen állapotfelmérés keretében nem kerültek feltárára.

A rétegvastagság mérő OMSZ által nincs hitelesítve, a mérési eredmények más típusú mérők eredményeitől eltérhetnek. A rétegvastagság mérés tájékoztató jellegű, gyári értékek esetén sem garantálja a karosszéria sérülésmentességét.

Az autók próbaköre minden esetben lakott területen belül, limitált sebességen történik, ezért a magasabb sebességi tartományokban történő terhelés alatti használatot, illetve az autópályán történő nagy sebességű viselkedést jelen állapotfelmérés keretében nem tudtuk ellenőrizni.

Ez az állapotlap a gépjármű felméréskori, aktuális állapotát mutatja be. A későbbiekben jelentkező meghibásodások elkerülését a tökéletes aktuális állapot sem garantálja, ezért azokért az állapotfelmérő felelősséget nem vállal.

A gépjármű megtekintett és kipróbált állapota tükrében az állapotlap tartalmát és megállapításait tudomásul vesszük.

Net Mobilitás Zrt.
1097 Budapest, Könyves Kálmán körút 34.
Adószám: 25575251-2-43
Cégjegyzékszám: 01-10-140173

Kelt:

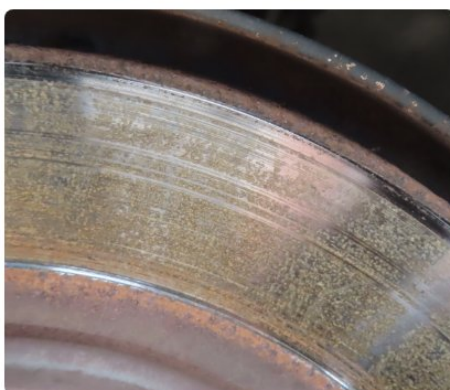
Eladó / megrendelő aláírása

Vevő aláírása

ÁLLAPOTFELMÉRÉS KÉPGALÉRIÁJA

Az állapotfelmérés során készült képek az alábbi linken tekinthetők meg:

<https://joautok.hu/allapot/galeria/100335921>



MELLÉKLET: MIT ÉS HOGYAN VIZSGÁLTUNK

I. BIZTONSÁGOT BEFOLYÁSOLÓ ALKATRÉSZEK

1. Utascella és gyűrődő zónák

A festékvastagság mérést minden karosszéria elemén több ponton (nem csak a közepén!) elvégeztük a korábbi balesetek nyomai után kutatva, a szélekre különösen koncentrálnak

Különös figyelmet fordítottunk a karosszéria elemek azon helyeire, amelyek az esetleges javítási folyamat során nehezen elérhetők a javítók számára

A motortér irányából ellenőriztük a nyúlványokat, doblemez belső oldalát, motortartó bakok állapotát (amennyiben láthatók) Első kerékjáratnál doblemeznél ellenőriztük a szigetelés esetleges hibáit, hiányát, patentok meglétét, vagy esetleges pótlásukat lemezcsavarral

Első kerék mellett az autó alá nézve előre felé vizsgáltuk a motorburkolat állapotát (megvan-e, nem sérült-e), illetve hátrafelé haladva a padlólemez, szigetelések, küszöbök állapotát

Hátsó doblemezt a csomagtér felől ellenőriztük, a fenéklemez pedig a pótkerék takaró megemelésével

2. Futómű

Motortér irányából vizsgáltuk a féltengely, a belső gumiharangok és a lökésgátló állapotát

Kitekert kormányzott kerekek mellett a kerékjáratnál dob irányából ellenőriztük a gömbfej, a trapéz, a féltengely külső gumiharangok állapotát

A lökésgátlókra külön figyelmet fordítottunk, mert ott különösen lényeges, hogy folyik-e az olaj, nem törött-e a rugó

Elvégeztük a lökésgátlók fizikai tesztelését a karosszéria függőleges terhelésével

Hátsó futómű esetében a gátlók és a rugók állapotát a nem kormányzott kerekeken is vizsgáltuk

A futóműnél az esetleges kotyogást a próbaút során a megfelelő kormányozdulatok és útviszonyok kihasználásával ellenőriztük (a hallható hangokat meg kell tudni különböztetni a kormánymű esetleges hanghatásaitól)

3. Kormánymű

A motortér felől a kormánymű központi részét ellenőriztük: olajszivárgást, kopásnyomokat kerestünk

Kitekert kormányzott kerék esetén a kerékjáratnál dob irányából ellenőriztük az összekötő rudakat, kopás, sérülés után kutattunk

A kormányműnél az esetleges kotyogást a próbaút során a megfelelő kormányozdulatok és útviszonyok kihasználásával ellenőriztük (a hallható hangokat meg kell tudni különböztetni a futómű (gömbfej) esetleges hanghatásaitól)

4. Fékrendszer

Kitekert kormányzott kerekek mellett ellenőriztük a fékcsövek, fékkábelek, féknyereg állapotát, illetve a féktárcsabelső oldalát Féktrácsa esetében a felületi korrózió általában csak a használat hiányát jelzi, de a vállas, illetve barázdált féktrácsa tényleges rendellenesség

Féktrácsák külső oldalának állapotát alufelni esetén szemrevételezéssel ellenőriztük

Lemezfelni esetén zseblámpa + toll / csavarhúzó segítségével kerestük az esetleges vállakat, barázdákat

Fékbetétek állapotát elől-hátul ellenőriztük

Fékfolyadék állapotát álló helyzetben szemrevételezéssel ellenőriztük (megfelelően világos, áttetsző, finomolajszerű, nem tapasztalható elvizesedés)

Próbakör előtt álló helyzetben teszteltük a fékpedál reakcióit (kemény, vagy lassan besüllyedő) próbakör alatt pedig a fékrendszer működését és hatásfokát

5. Gumiabroncsok

A gumiabroncsok esetében a szerkezet korát ellenőriztük legelőször (DOT szám)

Ezután ellenőriztük a futófelület állapotát, és tételesen megmértük a barázdák mélységét

Végül látható sérüléseket, külsérelmi nyomokat kerestünk az összes gumiabroncson

II. ÁLTALÁNOS MŰSZAKI ALKATRÉSZEK ÁLLAPOTA

6. Motor

Ellenőriztük az összes folyadékot (olaj, kiegyenlítő tartály, hűtőfolyadék), megvizsgáltuk, hogy megvan-e a megfelelő szint, viszkozitás, minőség

Megvizsgáltuk, van-e szemmel látható vízszivárgás a vízpumpánál, vezérlésnél, kiegyenlítő tartálynál, termosztátnál, vízcsöveknél

Van-e olajszivárgás bárhol a motortérben, láthatóak-e korábbi olajfolyás nyomok, illetve az alsó motorvédő burkolaton látható-e megállt olajsár

Ellenőriztük, hogy indítás után az olaj „felkapása” rendben megtörténik-e, szelepek kepelnek-e, vagy gyorsan beolajozódnak

Üzemmeleg állapotban megfelelő-e a hűtőkör tömítettsége, működik-e a termosztát, bekapcsol-e rendben a hűtőventilátor (dízel esetén hideg időben ezt menet közben vizsgáltuk)

Üzemmeleg állapotban nem nyomja-e vissza a nyomás a kiegyenlítő tartályba a vizet, vagy nem tűnik-e el a víz a kiegyenlítő tartályból

Próbakör alatt a motorteljesítmény megfelelő-e

7. Hajtás

Az autó alá fekve ellenőriztük a kipufogórendszer, a dob / dobok állapotát

Vizsgáltuk az esetleges 4X4-es meghajtás állapotát (kardántengely általában nincs burkolva, csak a tartóelemek által)

Esetleges olajfolyásokat, szivárgásokat, illetve régebbi olajfolyás nyomokat kerestünk

Próbakör előtt a kuplungot álló helyzetben teszteltük, majd szintén álló helyzetben minden fokozatot leváltottunk

Próbakör alatt teszteltük a kuplung fogáspontját (alacsonyan vagy magasan fog-e), illetve általános működését

(akadálymentesen fog-e, dadog-e, ugrik-e, zörög-e)

8. Elektromos berendezések

Önindító és akkumulátor állapotát az autó beindításánál vizsgáltuk (megfelelően hajtja-e meg az önindítót az akksi, önindító könnyen indítja-e a motort)

A beltéri elektromos berendezések működését és vezérlését, illetve a klíma esetében annak hatásfokát tételesen ellenőriztük. Kiemelten ügyeltünk az elektromos ablakok, tükör, ülésfűtés, kormányfűtés, beltér világítások állapotára, és az első / hátsó ablaktörlők működésére

A gyakori hibapontokat külön lista alapján ellenőriztük: kormányvezérlők, elektromos napfénytető, műszerfalfények, gombvilágítások

A médiát és a navigációt külön körbenellenőriztük, kiemelt figyelmet fordítva arra, hogy az ezt használó márkáknál megvan-e a térképkártya a kesztyűtartóban található tartóban

Amennyiben az autó rendelkezett vele, elvégeztük az elektromos csomagterajtó-nyitó ellenőrzését

9. Világítás

Világító és fényjelző testek mindegyikét ellenőriztük: fényszórók, irányjelzők, hátsólámpák, ködfényszórók, rendszámvilágító lámpák

Általános állapotukat álló helyzetben, gyújtás nélkül vizsgáltuk, és a következő elváltozásokat kerestük: karcosak-e, repedtek-e, horzsoltak-e, kaviccsérültek-e, mattultak-e

A világító és fényjelző testek működésének, hatásfokának, vezérlésének ellenőrzését beindított állapotban végeztük

10. Szélvédők, üvegek

Első szélvédő állapotát aprólékosan ellenőriztük az alábbi elváltozásokra koncentrálnival: aprókavicsos-e, kavicsos-e, karcos-e, repedt-e (utóbbi azonnal javítandó)

Ellenőriztük, hogy az eltérés látótérben van-e (azonnal javítandó)

Ha látótérben kívül van, annak javítása nem kötelező, de megfontolandó a későbbi problémák elkerülése érdekében (egy kavics felferődés a javítás hiányában tovább repedhet a látótérbe)

Oldalsó üvegeken és hátsó szélvédőn leginkább karcokat kerestünk, a kavicsfelferődés és repedés itt nem jellemző

11. Hibakód kiolvasás

A próbaút után rákötöttük az autóra a hibakódkiolvasót

A hibakódkiolvasó gombnyomásra megmutatta, van-e tárolt (azaz nem ideiglenes) hibakód az autó szoftverében (ilyen lehet a részecskeszűrő, injektor, katalizátor, stb. hibájára utaló hibakód).

A tárolt hibakódok kitörlésére nincs lehetőség, az ideiglenes hibakódokat, ha voltak (lemerült akkumulátor, kiégettizzó), nem töröltük ki.

Megjegyzés: minden műszaki szakértőnk olyan célberendezéssel dolgozik, ami nem képes semmit „felülírni” az autószoftverében

III. ESZTÉTIKAI ÁLLAPOT

12. Külső karosszéria elemek

Sárvédők, ajtók, tetők, küszöbök, lökhárítók átvizsgálása az autó jobb első sarkától az első lökhárító bal sarka felé elindulva, óramutató járásával ellentétesen, a tetővel bezárólag

Minden karosszériaelemen a fényezés állapotát, karcokat, horpadásokat, horzsolásokat ellenőriztük

A lökhárítók műanyag felületén lévő esztétikai sérülések javítása a tulajdonos döntése, további problémát önmagukban nem okoznak

Megjegyzés: a fém alkatrészek fényezésén „fémig áthatolt” esztétikai sérülések javítása a későbbi korrodálódás elkerülése érdekében javasolt. Egyszerű kavicsfelferődések javítása újrafényezés helyett festék boltban kapható ecsetelővel javasolt

13. Kárpitozás és burkolatok

Aprólékosan ellenőriztük az utastérben található üléskárpitokat, ajtókárpitokat, tető- és könyöklőkárpitokat, a műszerfal, az ajtók és a középkonzol nem kárpitos burkolatát

Szakadásokat, kopásokat, karcokat és szennyeződéseket kerestünk

Ellenőriztük a motortér és a csomagtartó burkolatait

Csomagtartó esetében külön teszteltük a rekeszeket, fedeleket (nyithatók-e, zárhatók-e)

Motorburkolat esetén különös figyelmet fordítottunk az esetleges korábbi rágcsáló károk nyomaira

14. Felnik

Az átvizsgálás során aprólékosan ellenőriztük az autó felnijeinek szerkezeti és felületi állapotát

Külön figyelmet fordítottunk arra, hogy az esetleges sérülések pusztán esztétikai jellegűek, vagy deformálódás is tapasztalható-e az alkatrészeken

A felni apróbb felületi sérülései minden használt autó „kötelező elemei”, ám a sérülések száma és mérete alapján műszaki szakértőink egyértelműen behatárolják, hogy az adott alkatrész átlag alatti, átlagos, átlag feletti, vagy kiemelkedő állapotú

IV. TARTOZÉKOK ÉS EXTRÁK

15. Kötelező tartozékok

Az állapotfelmérés során tételesen ellenőriztük a kötelező tartozékok listáját, hiszen ezek pótlása néhány esetben még a vételárhoz mérten is jelentős összeg lehet

Ilyenek a pótkerék, a javítókészlet (kompresszor, javítóanyag), gyári kulcsok, kulcsnélküli / nyomógombos indítókulcsnál a szervizkulcs megléte, töltőkábel, elakadásjelző, egészségügyi doboz

Minden tartozék kapcsán ellenőriztük azok állapotát is a meglétük mellett (kulcsfunkciók működnek-e, stb.)

Itt ellenőriztük továbbá a kezelési útmutató és a szervizkönyv meglétét, az autó okmányainak meglétét, és az autón található azonosító plakettek meglétét is.

16. Extra tartozékok és felszereltségek

Ellenőriztünk minden olyan érdemi extratartozékot, melyek utólagos beszerzése jelentős összeg lenne, és ezért az új tulajdonos meglétükkel spórolhat az üzemeltetés során (pl. extra téli / nyárigumiszett, tetőcsomagtartó, vonóhorog, tetőbox, stb.)

Megvizsgáltuk az autó olyan extra tulajdonságait, melyek a fenntartási költségekben belátható időn belül spórolást eredményezhetnek, mint például az új akkumulátor, a számlával igazolt cserélt alkatrész, vagy a friss műszaki

Megvizsgáltuk, hogy az autó rendelkezik-e a majdani tovább értékesítést segítő különleges extrákkal, melyekkel a hasonló korú és kategóriájú autók nem rendelkeznek

Ellenőriztük az autohoz listázott extra tartozékok meglétét és – ellenőrizhetőség esetén – azok állapotát

MELLÉKLET: MŰSZAKI ADATOK ÉS FELSZERELTSÉG

Jelen állapotlap felszereltség listája pusztán tájékoztató jellegű, az autó felszereltségével kapcsolatban az eredeti hirdetésben foglaltak az irányadók!



Opel Insignia Insignia Sports Tourer 2.0 CDTI Cosmo 118 kW

Évjárat
2014. 01.

Teljesítmény
118 kW (160 LE)

Kilométeróra állás
220 900 km

Üzemanyag
Dizel

Sebességváltó
Manuális / kézi

Karosszéria és abroncsok

Kivitel	Kombi
Szállítható személyek száma	5 fő
Ajtók száma	5 ajtós
Saját tömet	1658 kg
Össztömeg	2275 kg
Első gumi méret	45/18 R245
Hátsó gumi méret	/ R

Motor és hajtás

Üzemanyag típus	Dizel
Henger elrendezés	Soros Álló
Hengerűrtartalom	1956 cm³
Teljesítmény (LE)	160 LE
Teljesítmény (kW)	118 kW
Hajtás	Első kerék
Környezetvédelmi osztály	
Sebességváltó fajtája	Manuális / kézi
Sebesség fokozatok száma	6 sebességes

Kényelmi felszereltség

- ✓ Automatikusan sötétedő belső tükör
- ✓ Bőrkormány
- ✓ Dönthető utasülések
- ✓ Elektromos csomagterajtómozgatás
- ✓ Első-hátsó parkolóradar
- ✓ Fűthető első ülés
- ✓ Középső kartámasz
- ✓ Tolatóradar
- ✓ Ülésmagasság állítás

Biztonsági felszereltség

- ✓ ABS (blokkolásgátló)
- ✓ ASR (kipörgésgátló)
- ✓ Automata fényszórókapcsolás
- ✓ Elektronikus rögzítőfék
- ✓ ESP (menetstabilizátor)
- ✓ Fényszórómosó
- ✓ Független légzsák
- ✓ Hátsó fejtámlák
- ✓ Indításgátló (immobiliser)
- ✓ Ködlámpa
- ✓ Oldallégzsák
- ✓ Tempomat
- ✓ Utasoldali légzsák
- ✓ Vezetőoldali légzsák

Kiegészítő felszereltség

- ✓ Tetőcsomagtartó

Műszaki felszereltség

- ✓ Állítható kormány
- ✓ Automata klíma
- ✓ Centrálzár
- ✓ Elektromos ablak elöl
- ✓ Elektromos ablak hátul
- ✓ Fedélzeti komputer
- ✓ Fűthető tükör
- ✓ Könnyűfém felni
- ✓ Szervokormány
- ✓ Vonóhorog

Hifi és multimédia

- ✓ Aux csatlakozó
- ✓ Bluetooth-os kihangosító
- ✓ iPhone/iPod csatlakozó
- ✓ Kihangosító
- ✓ USB csatlakozó